

2

Výzva odborové organizace vedení firmy KOVOSVIT

6

Pacient a jeho práva

9

Odměňování DPP a DPČ

KOVOSVIT dluží polovině zaměstnanců mzdy! Napравit to může do konce dubna



KOVOSVIT MAS Machine Tools, a.s

FOTO: archiv OS KOVO

Na účty dvou stovek zaměstnanců KOVOSVIT MAS Machine Tools, a.s., v Sezimově Ústí nedorazily v řádném termínu výplaty. Bez předchozího upozornění, že něco takového hrozí. Okamžitě do toho vstoupila tamní odborová organizace.

Výplatní termín v tomto jihočeském podniku je 15. dubna. Na téměř polovinu účtů z celkově 450 zaměstnanců peníze za práci odvedenou v březnu nedorazily. Tamní Základní organizace OS KOVO KOVOSVIT začala okamžitě situaci řešit a její předseda Jiří Ryzka se obrátil na vedení společnosti, aby mu situaci objasnilo a sdělilo termín, kdy dojde k nápravě.

„Uspokojivá odpověď nepřišla, protože ani přítomní zástupci nemají dostatek informací od majitelů společnosti. Z jejich pohledu však není vyplacení mezd za měsíc března reálné,“ uvedl předseda Základní organizace OS KOVO KOVOSVIT Jiří Ryzka.

Ve středu 17. dubna se proto spolu se zástupkyní Regionálního pracoviště

České Budějovice OS KOVO Pavlínou Jirkovou pokusil iniciovat setkání k řešení situace. „Ze strany majitelů bohužel nebyl zájem schůzky se účastnit. Přítomen byl pouze dnes již bývalý generální ředitel společnosti Jan Kočvara, který odstoupil ze své pozice z důvodu nesouhlasu s jednáním majitelů společnosti, a to i v souvislosti s nezaplacenými mzdami,“ řekl Jiří Ryzka. Schůzky se zúčastnil také právník Regionálního pracoviště České Budějovice OS KOVO Mgr. Jan Mach, který poskytl právní poradenství.

Už v průběhu schůzky došlo k podání insolvence na společnost KOVOSVIT MAS Machine Tools, a.s., ze strany věřitelů, což změnilo směr jednání.

Situace dostala zaměstnance, kteří s výplatou počítali, do velmi napjaté

ekonomické situace. Odborová organizace se proto okamžitě obrátila na Městský úřad Sezimovo Ústí o finanční shovívavost vůči zaměstnancům bez březnových mezd při úhradách poplatků městu. Město jim přislíbilo půlroční ochranu. Totéž odbory dojednaly se starostou nedalekého Tábora, kde žije řada zaměstnanců KOVOSVITU.

Jedna z možností, kde může podnik získat potřebné finanční prostředky, je podle informací dnes již bývalého generálního ředitele Jana Kočvary v prodeji zmrazených strojů nebo prodejem pozemků.

Účastníci zmíněné schůzky se dohodli na společném informačním setkání se zaměstnanci na přelomu měsíce. Dopisem, jehož podobu si můžete přečíst na straně 2, odbory vyzvaly vedení společnosti k osobní účasti na této schůzce, která se má konat 3. května. V případě, že nebudou mzdy doplacené a vedení společnosti nebude reagovat na výzvu odborové organizace do 30. dubna, proběhne schůzka se zaměstnanci za podpory zástupců Úřadu práce kvůli informacím o možnosti čerpání kompenzačních mezd od státu. Odbory pak zváží další možné kroky.



Roman Ďurčo:
Zaměstnance v tom nenecháme

OS KOVO za svými kolegy a kolegyněmi stojí. „Zaměstnanci KOVOSVIT MACHINE

TOOLS za sebou mají silný odborový svaz, jejich požadavek na vyplacení mezd za práci, kterou odvedli, považujeme za oprávněný a oni mohou počítat s naší aktivní podporou,“ ujistil Jihočechy předseda OS KOVO Roman Ďurčo. (ex)

Výzva odborové organizace ZO OS KOVO KOVOSVIT A.S.



KOVOSVIT MAS Machine Tools, a.s.

Představenstvu a akcionáři společnosti
nám. T. Bati 419
Sezimovo Ústí, 39102

Sezimovo Ústí 19. 4. 2024

Vážené představenstvo, Vážení zástupci akcionáře společnosti,

jakožto zákonní zástupci zaměstnanců společnosti KOVOSVIT MAS Machine Tools, a.s., se na Vás obracíme s výzvou k řešení a osobnímu vysvětlení stávající nanejvýš krizové situace zaměstnanců společnosti KOVOSVIT MAS Machine Tools, a.s., za jejíž řízení nesete odpovědnost.

Více než 200 Vašich zaměstnanců se bez svého zavinění a jakéhokoli vysvětlení ze strany představenstva společnosti po neuhrazení březnových mezd v řádném výplatním termínu ocitají nejen bez finančních prostředků, na které mají zasloužený nárok, ale navíc i bez jakékoli jistoty dalšího fungování společnosti. Řadu zaměstnanců a jejich rodinných příslušníků tak v případě, že nedojde k neprodlenému dodatečnému doplacení mezd, čekají v blízké budoucnosti finanční, některé až existenční problémy.

Jménem odborové organizace a našich kolegů – zaměstnanců společnosti Vás proto vyzýváme k dodatečnému bezodkladnému vyplacení všech březnových mezd!

Spolu s tím Vás vyzýváme k účasti na osobním jednání dne 3. 5. 2024 za účelem vysvětlení nastalé neutěšené situace odborové organizaci a zaměstnancům společnosti, kteří se z Vaší viny momentálně ocitají v nejistotě o svou budoucnost.

Požadujeme, i s ohledem na legislativně zakotvená oprávnění odborové organizace, detailní informace o aktuální a plánované hospodářské situaci společnosti, informace o případných plánovaných personálních změnách a spolu s tím Vás vyzýváme k předložení garancí zaměstnancům společnosti ohledně perspektivy dalšího zaměstnávání.

Po vzájemném jednání s odborovou organizací bude možnost společného osobního veřejného vysvětlení situace i přímo zaměstnancům společnosti.

V případě, že nebude naší výzvě do 3. 5. 2024 vyhověno a neproběhne tak doplacení mezd a osobní informování Odborové organizace a zaměstnanců společnosti o aktuálním stavu a budoucích plánech ve společnosti KOVOSVIT MAS Machine Tools, a.s., budeme nuceni ke zvážení a využití všech legálních nástrojů, které mají zástupci zaměstnanců k dispozici.

Vaši účast na osobním jednání potvrďte z organizačních důvodů do 30. 4. 2024.

Za odborovou organizaci **ZO OS KOVO KOVOSVIT A.S.**

.....
Jiří RYZKA
předseda ZO OS KOVO

Nadační fond OS KOVO obdržel stotisícový dar

Šek na 100 000 korun pro činnost Nadačního fondu OS KOVO přijal předseda OS KOVO Roman Ďurčo z rukou HR ředitelky Žanety Giel Sigmundové a členů představenstva Vítkovice Steel Vladimíra Vavříčka a Radka Strouhala.



Předseda OS KOVO přebírá šek na 100 000 korun od zástupců společnosti Vítkovice Steel.

FOTO: OS KOVO



Na účtu tohoto fondu tak přibudou další peníze, které jsou určeny na pomoc členům a členkám našeho odborového svazu či jejich rodinným příslušníkům.

Pro ty, kteří jej ještě nezaregistrovali: Nadační fond OS KOVO vznikl na přelomu letošního roku. Jeho smyslem je poskytování finanční, případně věcné pomoci těm, kteří se z různých

důvodů ocitli v tíživé sociální situaci a vlastní prostředky jim nestačí, aby se z ní dostali, nebo když při řešení jejich konkrétních zdravotních potřeb není jiná pomoc dostupná.

Věnované peníze samozřejmě nejsou prvním finančním příspěvkem. O ten se při založení postaral samotný odborový svaz, který do něj vložil rovný milion korun. (ex)

Česko-slovenské organizování

Ve dnech 8. až 9. dubna proběhl v Bratislavě tzv. „binational workshop“ v rámci našeho evropského organizačního projektu BTUC4R. Jak název workshopu napovídá, podílely se na něm dva národní odborové svazy, v tomto případě OS KOVO a slovenské OZ KOVO, v jejichž hotelu Sorea Regia se workshop konal.

Téma workshopu bylo úzce spjaté s naším projektem a celý program se nesl v duchu odborového organizování. Mezi účastníky byli jak představitelé OS a OZ KOVO, tak zahraniční hosté. O své zkušenosti se tedy podělili nejen odboráři z Česka a Slovenska, ale také z Maďarska, Finska či Anglie.

V průběhu workshopu jsme věnovali pozornost především kolektivním

akcím, jejich eskalaci a souvisejícím kampaním na pracovišti. Na závěr workshopu jsme si s účastníky i jednu takovou kolektivní akci vyzkoušeli na vlastní kůži. Společně jsme jeli před brány nedalekého Volkswagenu a v době, kdy se lámaly směny, jsme zaměstnancům rozdali stovky letáků informujících o právě proběhlém dotazníkovém šetření, kterého se zhostila tamější odborová organizace.

Mezi účastníky workshopu byl i předseda VZO Aero Vodochody Miroslav Černý, který se podělil o vlastní organizační zkušenosti: „První školení odborového organizování jsem absolvoval už na podzim 2023. Navázal jsem po něm spolupráci s odborovým organizátorem OS KOVO, který nám pomohl se zahájením mapování pracoviště

a úspěšným provedením první kolektivní akce. Díky těmto metodám se nám podařilo zaktivizovat závodní výbor a zvednout členskou základnu o desítky nových členů.“

Ke své účasti na akci dodal: „Workshop v Bratislavě pro mě byl velice přínosný. Dozvěděl jsem se nové informace a potvrdil si, že organizování funguje, a to napříč všemi různými zeměmi. Myslím si, že právě odborové organizování je budoucností celého odborového hnutí. Rád bych vyzval kolegy kováky, aby se touto cestou vydali taky!“

Pokud vás možnost spolupráce zaujala, tak se mi neváhejte ozvat na e-mail vales.jaromir@cmkos.cz nebo číslo +420 775 143 336.

Jaromír Valeš
specialista na vzdělávání –
odborový organizátor

Je i váš podpis pod peticí proti vyhazovu bez udání důvodu?

Odboráři různých svazů po celé republice sbírali v minulých týdnech a měsících podpisy pod petici Českomoravské konfederace odborových svazů proti přijetí právní úpravy, která by umožnila zaměstnavatelům propouštět zaměstnance bez udání důvodu. Někteří ministři začali s tímto návrhem Národní ekonomické rady vlády (NERV) koketovat už počátkem roku. Petiční archy jsou nyní v sídle ČMKOS a budou sečteny. Po předání sněmovnímu petičnímu výboru budou muset poslanci a poslankyně, kteří jsou jeho členy, uspořádat veřejné slyšení, kde zazní argumenty proti nápadu, jenž nás hází kamsi do devatenáctého století.



Sběr podpisů pod petici ČMKOS proti vyhazovu bez udání důvodu v centru Ostravy. FOTO: Matěj Kolek



FOTO: Jan Košák

Připomeňme si, proč jsme zásadně proti: Nyní zákoník práce umožňuje propustit zaměstnance, který špatně vykonává svoji práci nebo porušuje pracovní kázeň. Lze také propustit zaměstnance v důsledku opodstatněného zrušení pracovního místa.

Propouštění bez udání důvodu otevírá dveře např. k posílení diskriminace na trhu práce, vyhazování z politických či dalších důvodů a celkově nepřijatelně ohrožuje postavení zaměstnanců a zvyšuje jejich nejistotu.

Poctivý zaměstnavatel nepotřebuje další úpravy zákoníku práce.

Potřebuje je zaměstnavatel, který chce lidi vyhazovat z osobních důvodů – kvůli antipatiím, odlišným politickým názorům, sexuální orientaci, etnicitě nebo plánovanému založení rodiny ze strany zaměstnance...

O osudu petice a hlavně o tomto zpátečnickému nápadu NERV, který se některým vládním ministrům zalíbil, budeme dále informovat.

(ex)

Vývoj inflace v březnu 2024

Inflace vyjádřená indexem spotřebitelských cen domácností celkem dosáhla v březnu 2024 proti stejnému období minulého roku hodnoty **102,0 %**. Míra inflace vyjádřená přírůstkem průměrného indexu spotřebitelských cen za posledních 12 měsíců proti průměru předchozích 12 měsíců byla v březnu **7,1 %**.

Ing. Alena Paukrťová, ÚP OS KOVO



FOTO: Depositphotos



Pracovní právo

Mgr. Martin Slanicay, Ph.D.

specialista pro ekonomiku,
mzdy a KV, RP Zlín



Co je to produktivita práce a jak se vyjadřuje?

Pojem produktivita práce se často používá i v běžné mluvě a spousta lidí přitom ani neví, co tento pojem přesně znamená. Celá problematika je také komplikována tím, že existuje více alternativních definic produktivity práce. Všechny tyto definice mají společné to, že se snaží vyčíslit příspěvek průměrného zaměstnance k nějak specifikovaným výstupům dané společnosti. Jednotlivé definice se liší v tom, jak jsou tyto výstupy společnosti přesně definovány.

P. V., Zlín



FOTO: Depositphotos.com

V kontextu kolektivního vyjednávání bývá produktivita práce, resp. její zvýšení, jedním z argumentů odborů pro navýšení mezd. Pokud roste produktivita práce, roste i pracovní výkon zaměstnanců, kteří si tak zaslouží být lépe odměněni za svou práci.

Nejběžnější definicí je asi **produktivita práce podle výnosů**. Podle této definice jsou výstupy společnosti dány součtem veškerých jejích výnosů. To znamená, že sečteme: (i) tržby za prodané výrobky, (ii) tržby za prodané zboží, (iii) ostatní provozní výnosy, (iv) výnosy z dlouhodobého finančního majetku, (v) výnosy z ostatního dlouhodobého finančního majetku, (vi) výnosové úroky a (vii) ostatní finanční výnosy. Tento součet veškerých výnosů podělíme počtem zaměstnanců, a tím dostaneme průměrný výnos na jednoho zaměstnance. Někdy se člověk může setkat i s variantou produktivity práce podle provozních výnosů, kde provozní výnosy jsou dány pouze součtem bodů (i), (ii) a (iii).

Častou definicí je i **produktivita práce podle tržeb**, podle které jsou výstupy společnosti dány: (i) tržbami za prodané výrobky a (ii) tržbami za prodané zboží. Tento součet tržeb zase podělíme počtem zaměstnanců.

Člověk se může setkat i s definicí **produktivity práce podle výkonů**, kde výkony firmy jsou definovány jako tržby za prodané výrobky, od kterých se odečte změna stavu zásob z vlastní činnosti a aktivace vnitropodnikových služeb. Takto vypočtené výkony se zase podělí počtem zaměstnanců. Motívem této definice je zohlednit při výpočtu produktivity práce fakt, že část výstupů firmy může být součástí skladových zásob, jelikož se je ještě nepodařilo prodat, případně jsou součástí rozpracované výroby.

Asi nejméně běžnou definicí je **produktivita práce podle přidané hodnoty**. Podle této definice jsou výstupy firmy dané přidanou hodnotou vzniklou ve výrobě. Ta je definována jako součet tržeb za prodané výrobky a za

prodané zboží, od kterého se odečte výkonová spotřeba, změna stavu zásob z vlastní činnosti a aktivace vnitropodnikových služeb. Jako u předchozích definic se tento součet podělí počtem zaměstnanců.

Platí, že nejvyšší hodnotu produktivity práce z těchto alternativních definic vykáže obvykle produktivita práce podle výnosů. O něco nižší hodnoty budou udávat produktivita práce podle tržeb a podle výkonů. Výrazně nejnižší hodnotu bude potom vykazovat produktivita práce podle přidané hodnoty.

Dá se říci, že u produktivity práce nás nezajímá ani tak její absolutní výše, ale spíše to, k jakým jejím změnám dochází v čase. Přestože existuje vícero alternativních definic, kromě poslední jsou si tyto definice velmi podobné a jejich změny v čase budou proto obvykle srovnatelné. Přestože se vypočítané hodnoty mohou mírně lišit, slovní interpretace jejich změn bude s největší pravděpodobností stejná.



Právo

JUDr. Marie Stodolová

právnička, Praha



Pacient a jeho práva

Jaká mám jako pacient práva? Chtěl bych si např. okopírovat moji zdravotnickou dokumentaci u praktického lékaře. *D. K., Mladá Boleslav*

Jako pacient máte právo, aby vás ošetřující lékař srozumitelným způsobem v dostatečném rozsahu informoval o vašem zdravotním stavu a případně vám navrhl individuální léčebný postup.

Tím se rozumí poskytnutí údajů o:

- příčině a původu nemoci, jsou-li známy, jejím stadiu a předpokládaném vývoji, účelu, povaze, předpokládaném přínosu, možných důsledcích a rizicích navrhovaných zdravotních služeb, včetně jednotlivých zdravotních výkonů,
- jiných možnostech poskytnutí zdravotních služeb, jejich vhodnosti, přínosech a rizicích pro pacienta, další potřebné léčbě,
- omezeních a doporučeních ve způsobu života **s ohledem na zdravotní stav a možnosti vzdát se podání informace o zdravotním stavu** (§ 32 zákona o zdravotních službách) a **určit osoby, kterým má být podána informace o vašem zdravotním stavu** nebo které mohou být o vašem zdravotním stavu průběžně informovány (§ 32 a § 33 zákona o zdravotních službách), nebo naopak vyslovit zákaz o podávání informací o zdravotním stavu kterékoliv osobě podle § 33 zákona o zdravotních službách.

Informace o vašem zdravotním stavu je vám sdělena při přijetí do péče a dále vždy, je-li to s ohledem na poskytované zdravotní služby nebo zdravotní stav účelné. Lékař vám musí umožnit klást doplňující otázky vztahující se k vašemu zdravotnímu stavu a navrhovaným zdravotním službám, které musí být srozumitelně zodpovězeny.

Můžete se vzdát podání informace o vašem zdravotním stavu, popřípadě můžete určit, které osobě má být podána a podávána. Záznam o vzdání se podání informace o zdravotním stavu a určení osoby, které má být informace

o zdravotním stavu podána, je součástí vaší zdravotnické dokumentace.

Zdravotní služby vám lékař může poskytnout pouze s vaším svobodným a informovaným souhlasem, nebo v případě, že lze tento souhlas předpokládat.

Musíte mít dostatek informací pro to, abyste se mohli rozhodnout, zda s navrhovanou léčbou budete souhlasit. Souhlas s poskytnutím zdravotních služeb se pokládá **za svobodný**, je-li dán bez jakéhokoli nátlaku, **informovaný**, jestliže vám před vyslovením souhlasu byla podána informace o vašem zdravotním stavu a o navržených zdravotních službách podle **§ 31 zákona o zdravotních službách** v platném znění; souhlas se pokládá za informovaný také v případě, že jste se podání informace vzdal podle § 32 odst. 1. I přes náležité vysvětlení však můžete potřebnou péči odmítnout – v takovém případě si o tom ošetřující lékař vyžádá písemné prohlášení (tzv. **revers** – jeho náležitosti stanovuje vyhláška Ministerstva zdravotnictví č. 98/2012 Sb. v platném znění, o zdravotnické dokumentaci).

Žádný právní předpis neupravuje, jak dlouhá doba by vám měla být poskytnuta na rozmyšlenou, v zásadě ale platí, že čím je předpokládaný zákrok náročnější, tím delší by tato doba měla být.

V některých případech váš souhlas s poskytnutím zdravotního výkonu musí mít písemnou formu (tj. jestliže povinnost písemné formy souhlasu stanoví zákon o zdravotních službách nebo jestliže s ohledem na charakter zdravotního výkonu byl souhlas v písemné formě zdravotnickým zařízením vyžádán). Obsahové náležitosti písemného souhlasu s poskytnutím zdravotního výkonu pak stanoví vyhláška o zdravotnické dokumentaci.

Udělení souhlasu s poskytnutím zdravotních služeb můžete také odvolat. Odvolání souhlasu není účinné, pokud již bylo započato provádění zdravotního výkonu, jehož přerušeni může

způsobit vážné poškození zdraví nebo ohrožení vašeho života.

Bez vašeho souhlasu lze poskytnout pouze neodkladnou péči, a to v případě, kdy vám váš zdravotní stav neumožňuje souhlas vyslovit, nebo v případě léčby vážné duševní poruchy, pokud by v důsledku jejího neléčení došlo se vši pravděpodobností k vážnému poškození zdraví.

Ze stejných důvodů lze poskytnout neodkladnou péči bez souhlasu zákonného zástupce nezletilému pacientovi nebo pacientovi zbavenému způsobilosti k právním úkonům, a dále rovněž, jde-li o zdravotní služby nezbytné k zachráně života nebo zamezení vážného poškození zdraví, nebo pokud je u takové osoby podezření na týrání, zneužívání nebo zanedbávání.

Obsahem zdravotnické dokumentace jsou informace o diagnóze, návrh léčebného postupu, záznam o rozsahu poskytnutých nebo vyžádaných zdravotních služeb včetně žádanek, záznam o aktuálním vývoji zdravotního stavu podle hodnocení sděleného pacientem a cílený objektivní nález, záznam o předepsaných či podaných lécích, zdravotnických pomůckách a transfúzích, příkaz ke zdravotnické přepravě, záznamy o ošetrovatelské, nutriční a rehabilitační péči, záznamy o očkování, písemný souhlas pacienta nebo jeho zákonného zástupce s poskytnutím zdravotních služeb, záznamy o jejich odmítnutí, např. tzv. **revers**, tedy písemný souhlas nebo nesouhlas pacienta s léčebným postupem. **Pozitivní revers** je dokument, který podepisuje pacient nebo jeho zástupce před zákrokem a vyjadřuje tak s ním svůj informovaný souhlas. **Negativní revers** je dokument, ve kterém pacient přes doporučení lékaře odmítá další léčbu nebo některé léčebné postupy.

Ve zdravotnické dokumentaci je rovněž zaznamenáno, jestli byly vůči pacientovi použity donucovací prostředky, jsou v ní založeny lékařské posudky, zaznamenává se

› pokračování ze str. 6

také, kdy a kdo do dokumentace nahlížel, informace o dočasné pracovní neschopnosti či záznam o podezření lékaře ze syndromu týraného, zneužívaného a zanedbávaného dítěte. Součástí jsou pochopitelně i výsledky různých vyšetření.

Pokud se jedná o vaše práva ve vztahu ke zdravotnické dokumentaci, tak máte v souladu s § 65 zákona č. 372/2011 Sb. v platném znění, o zdravotních službách, rovněž právo:

- na poskytnutí veškerých informací shromážděných ve zdravotnické dokumentaci vedené o vaší osobě nebo v jiných zápisech, vztahujících se k vašemu zdravotnímu stavu,
- nahlížet do zdravotnické dokumentace v přítomnosti zaměstnance pověřeného poskytovatelem na pořizování výpisů nebo kopií zdravotnické dokumentace. Pokud si nepořídíte výpis nebo kopii vlastními prostředky na místě, pořídí kopii zdravotnické dokumentace poskytovatel. Pořízení výpisů nebo kopií zdravotnické dokumentace provede poskytovatel péče **ve lhůtě do 30 dnů od obdržení žádosti.**

Kdo může nahlížet do zdravotnické dokumentace a žádat o její kopii?

- sám pacient, jeho zákonný zástupce,
- osoba, kterou určil pacient nebo jeho zákonný zástupce či opatrovník,
- osoba, která je pacientem uvedena na formuláři „Poučení a souhlas s hospitalizací nebo ambulantní péčí“, který se ukládá do zdravotnické dokumentace,
- osoba zmocněná na základě plné moci,
- opatrovník,
- pěstoun nebo jiná osoba pečující o pacienta.

Taková žádost se podává ke zdravotnickému zařízení, které ji vede, nejlépe v písemné formě. Poskytovatel může za pořízení výpisů nebo kopií zdravotnické dokumentace požadovat úhradu ve výši, která nesmí přesáhnout náklady spojené s jejich pořízením. Ceník za pořízení výpisu nebo kopie zdravotnické dokumentace musí být umístěn na místě veřejně přístupném pacientům.

Pokud pacient nemůže kvůli svému zdravotnímu stavu určit, kdo smí zjišťovat aktuální informace o jeho zdravotním stavu, mají toto právo osoby blízké, tzn. rodiče, děti, prarodiče, vnuci, manžel/ka, sourozenec. Problémy

bývají u partnerů, kteří tuto skutečnost mnohdy nemají jak doložit.

V současné době lze informace o vašem zdravotním stavu poskytnout rodinným příslušníkům uvedeným v informovaném souhlasu také po telefonu, a to na základě hesla, které si zvolíte při příjmu a sdělíte ho v rodině. Pak lze například i v noci zjistit od lékaře z jednotky intenzivní péče (JIP), že se manžel či manželka probudili z narkózy a stav odpovídá operačnímu zákroku, a nemusíme hodiny vyčkávat u operačního sálu nebo na chodbě před JIP.

V situaci, kdy je pacient schopen souhlasy udělit a neuvede záměrně některé osoby blízké nebo nikoho, nebudou informace o jeho zdravotním stavu poskytovány. A to ani manželce či manželovi.

Právo na informace o zdravotním stavu pacienta, který zemřel, příčinách úmrtí a výsledku pitvy, byla-li provedena, právo v přítomnosti zdravotnického pracovníka nahlížet do zdravotnické dokumentace nebo do jiných zápisů vztahujících se ke zdravotnímu stavu pacienta, na pořízení výpisů nebo kopií těchto dokumentů mají osoby blízké zemřelému pacientu, neurčil-li za svého života jinak, popřípadě další osoby určené pacientem jako osoby, které mohou být informovány o jeho zdravotním stavu. Pokud zemřelý pacient za svého života vyslovil zákaz sdělovat informace o svém zdravotním stavu určitým osobám blízkým, lze informaci těmto osobám podat pouze v případě, že je to v zájmu ochrany jejich zdraví nebo ochrany zdraví další osoby, a to pouze v nezbytném rozsahu.

Doby uchování zdravotnické dokumentace, zásady pro její uchování a postup při jejím vyřazování a zničení po uplynutí dané doby stanovuje vyhláška č. 98/2012 Sb. v platném znění, o zdravotnické dokumentaci.

Doba uchování zdravotnické dokumentace vedené o pacientovi jedním poskytovatelem počíná běžet dnem 1. ledna následujícího kalendářního roku po dni, ve kterém byl proveden poslední záznam ve zdravotnické dokumentaci pacienta (např. poslední poskytnutí zdravotních služeb, ukončení poslední hospitalizace, úmrtí atd.), pokud není v příloze č. 3 vyhlášky č. 98/2012 Sb., o zdravotnické dokumentaci, stanoveno jinak.

Zdravotnická dokumentace má řadu forem v závislosti na druhu poskytnuté péče. Lhůta pro uchování a likvidaci vždy tedy záleží na tom, kdo (dle odbornosti poskytovatele zdravot-

ních služeb) zdravotnickou dokumentaci vede a uchovává.

Ambulantní péče

V případě ambulantní péče se zdravotnická dokumentace musí **uchovávat pět let** po posledním poskytnutí zdravotních služeb pacientovi. Informace o průběhu a výsledku vyšetření zobrazení metodou (rentgen apod.) se mohou skartovat po pěti letech od předání informace poskytovateli, který si toto vyšetření vyžádal, výsledky laboratorních a dalších pomocných vyšetření po pěti letech od provedení vyšetření (pokud nejsou potřebná pro další poskytování zdravotních služeb).

Lůžková péče a jednodenní péče

V rámci lůžkové péče je možno zdravotnickou dokumentaci **skartovat po uplynutí 40 let** od ukončení poslední hospitalizace pacienta nebo **10 let od úmrtí pacienta**. V případě následné a dlouhodobé lůžkové péče je možné zdravotnickou dokumentaci skartovat po uplynutí **20 let od ukončení poslední hospitalizace** pacienta nebo **10 let od úmrtí pacienta**.

Další informace o uchování zdravotnických záznamů jsou uvedeny v příloze č. 3 vyhlášky č. 98/2012 Sb., o zdravotnické dokumentaci.

Uchování a likvidace zdravotnické dokumentace

Vyřazovat a zničit zdravotnickou dokumentaci je povinností poskytovatele zdravotních služeb. Poskytovatel smí uchovávat zdravotnickou dokumentaci pouze po dobu uchování, tj. po dobu nutnou pro účely poskytování zdravotních služeb. **Před uplynutím doby uchování nesmí být zdravotnická dokumentace zničena.** K likvidaci zdravotnické dokumentace po uplynutí doby uchování ovšem nesmí dojít bez toho, aniž by předtím došlo k posouzení její potřebnosti k zajištění dalšího poskytování zdravotních služeb.

V případě, že bude zdravotnická dokumentace či její část po uplynutí doby uchování posouzena jako potřebná pro další poskytování zdravotních služeb, může být její doba uchování prodloužena – nejméně vždy o pět let. Nepotřebná část zdravotnické dokumentace se po uplynutí doby uchování navrhne k vyřazení a zničení.

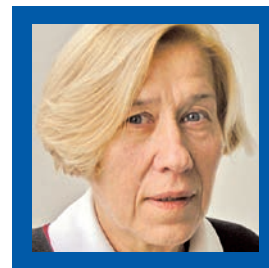
Zdravotnická dokumentace určená k vyřazení musí být zničena takovým způsobem, aby byla znemožněna rekonstrukce a identifikace jejího obsahu.



Právo

JUDr. Marie Stodolová

právníčka, Praha



Úraz při jízdě v MHD

Při jízdě v tramvaji jsem utrpěla úraz, zlomeninu kotníku, když řidič prudce zabrzdil a já jsem spadla. Mám nárok na odškodnění? **D. S., Příbram**



FOTO: Pixabay

Pokud se zraníte při jízdě v tramvaji či autobusu, máte jednoznačně právo na odškodnění a jeho výši určuje závažnost poranění – čím delší doba léčení a závažnější trvalé následky, tím je odškodnění vyšší. V případě zlomenin či operací může odškodnění přesáhnout i milion korun. Do celkové částky se totiž počítá nejen bolestné, ale poškozené šaty nebo hodinky, ušlý výdělek, dále cestovné, když jedete na kontrolu k lékaři, pokud jste neschopná se o sebe postarat, tak si můžete zaplatit pečovatelku, zkrátka veškeré finanční výdaje v souvislosti s poraněním. Zpravidla po roce od úrazu se zjišťuje i ztížení společenského uplatnění, pokud k němu dojde.

Zákon při výpočtu celkové částky pamatuje i na situace, kdy je zraněno dítě a rodiče s ním musí zůstat doma.

U nehod v prostředcích hromadné dopravy odškodnění poskytuje dopravce a jeho povinné ručení, vše tedy řeší jeho pojišťovna. Pojišťovny zpravidla nabízí poškozeným jen asi 20 % z částky, na kterou by měli reálně nárok, a proto doporučuji v případě pora-

nění nechat si výši odškodnění spočítat soudním znalcem a náklady na znalecký posudek připočítat k nákladům na odškodnění.

V případě nehody nemusí poškozené vůbec zajímat řidič, popř. jeho zavinění, neboť odškodnění jde totiž ze strany dopravního podniku, respektive z jeho pojistky. Je tím zaručeno, že bude dostatek peněz na odškodnění všech poškozených.

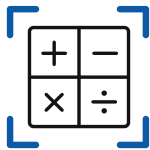
Dopravní společnosti odškodnění rády řeší hromadně se všemi dotčenými se symbolickou částkou a spoléhají se na to, že poškození částku přijmou. Někteří poškození se nechtějí dohadovat, popř. soudit, a částku nabídnoutou dopravním podnikem nepřijmou, někteří se však poradí s advokátem a v případě nutnosti řeší situaci soudně, zpravidla s podstatně vyšším odškodněním.

Pokud v důsledku nehody cestující zemře, podle občanského zákoníku mají pozůstalí nárok na vysoké odškodnění, a nejen rodinní příslušníci, ale i partner, který se zemřelým žil ve společné domácnosti. Částky pro přímé příbuzné se pohybují kolem milio-

nu korun, a pokud osiří nezletilé dítě, které studuje, má nárok na výživné až do 26. roku.

Někdy může dojít k úrazu, když je v tramvaji či autobuse tlačení a jiný cestující vás zraní, třeba vám i zlomí nohu nebo vás nešťastně praští taškou. V takovém případě musíte jako poškozená vše nahlásit řidiči, který přivolá policii, a ta případ řeší s viníkem, který vám úraz způsobil. Zde není odškodnění jednoduché, protože se odškodňuje proti viníkovi a podle jeho finančních možností.

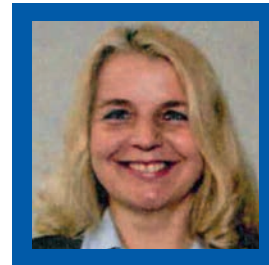
Může se ovšem také stát, že zranění vznikne v souvislosti s jízdou, třeba když řidič prudce zabrzdí a cestující se praští do hlavy. I následky tak smolných událostí se občas musí léčit dlouhé dny. Odškodnění uplatníte u dopravního podniku v rámci jeho pojištění odpovědnosti, musíte ale získat potvrzení o úrazu, který se stal v konkrétní den a v konkrétním spoji. I zde máte nárok na bolestné a náhradu za ztrátu na výdělek, cestovné, ošetřovné, ztížení společenského uplatnění či psychickou újmu.



Ekonomický úsek

Václava Radějová

personalistka a mzdová účetní
OS KOVO



Odměňování DPP a DPČ

V naší ZO několikrát do roka při námi pořádaných akcích využíváme dohody o provedení práce. V souvislosti s vládními změnami zákonů jsme zaslechli, že se dotýkají i oblasti v odměňování na DPP a DPČ. Můžete nám, prosím, tyto informace potvrdit a sdělit případné podrobnosti změn v roce 2024?

J. S., Strakonice

DPP a DPČ, změny v odměňování pro rok 2024

(§ 74 až 77 ZP)

K 1. 1. 2024 vstoupily v účinnost další změny v podmínkách pro pracovníky „na dohodu“, které pramení z vládního konsolidačního balíčku a novely zákona o pracovních podmínkách pro pracovníky na dohodu podmínkám pro zaměstnance na pracovní poměr. Především se jedná o nárok na placenou dovolenou a také příplatků u dohod o provedení práce (dále jen DPP) a dohod o pracovní činnosti (dále jen DPČ), na které dosud tito zaměstnanci neměli právo.

počet: (odpracované hodiny za rok : 20) : 52 × 20 × 4 (týdny dovolené, příp. více) = nárok na dovolenou v hodinách v daném roce.

To v praxi znamená, že takovému zaměstnanci vznikne po 28 dnech za odpracování každých 20 hodin právo na cca 1,5 hodiny dovolené (pokud zaměstnavatel poskytuje více než zákonem stanovené čtyři týdny dovolené, bude nárok samozřejmě vyšší). Výsledek se následně zaokrouhlí na celé hodiny nahoru. Pokud dohodář nárok na dovolenou nevyčerpá, bude mu po skončení dohody vyplacena náhrada, podobně jako v klasickém pracovním poměru.

u DPČ do poloviny stanovené pracovní doby, ale pro účely výpočtu nároku na dovolenou se započítává jako výkon práce v rozsahu, v němž zasahuje do plánované směny zaměstnance.

Rozvrh pracovní doby

(§ 74 odst. 2)

Díky změnám, které platí už od začátku října 2023, vzniká dohodářům, vzhledem k nové povinnosti zaměstnavatele písemně rozvrhovat těmto zaměstnancům pracovní dobu, i nárok na příplatky za práci o víkendech, noční směny a práci ve svátek, stejně jako náhradní volno, podobně jako zaměstnancům na pracovní poměr (§ 77 odst. 2 ZP).

Za překážky z důvodu obecního zájmu (např. volební komise, svědectví u soudu apod.) a za jiné důležité osobní překážky v práci náhrada odměny z dohody nenáleží (např. za návštěvu lékaře, doprovod, pohřeb apod.) (§ 77 odst. 3 ZP), taktéž automaticky nevzniká nárok ani na cestovní náhrady, popřípadě náhrady za práci na dálku (§ 190a odst. 7).

Zaměstnanců pracujících na dohody se nově týkají i další pravidla pro pracovní poměry. O maximální délce pracovní směny, noční práci, pracovní pohotovosti, evidenci pracovní doby, všech přestávkách v práci, ➤

Hlavní rozdíly mezi DPP a DPČ

Dohoda o provedení práce – DPP (§ 75 ZP)

- maximálně 300 hodin v kalendářním roce pro jednoho zaměstnavatele
- do příjmu 10 000 Kč měsíčně se neplatí sociální a zdravotní pojištění

Dohoda o pracovní činnosti – DPČ (§ 76 ZP)

- maximálně polovina plného úvazku v průměru za dobu trvání DPČ (popř. za 52 týdnů, pokud trvá déle než rok)
- do příjmu 3 999 Kč měsíčně se neplatí sociální a zdravotní pojištění

Dovolená

Aby zaměstnanec pracující na dohodu, jak DPP, tak DPČ, získal od ledna 2024, díky změnám v ZP, nárok na dovolenou, musí splnit dvě podmínky: čtyři týdny nepřetržitého trvání pracovního vztahu a zároveň odpracování alespoň 80 hodin na dohodu u daného zaměstnavatele. Pokud jednotlivé dohody u jednoho zaměstnavatele na sebe bezprostředně navazují, považují se za jeden nepřetržitý pracovní vztah. Platí to i pro kombinace dohody o provedení práce a dohody o pracovní činnosti (§ 216 odst. 1 ZP).

Podmínky pro vznik nároku jsou v zásadě podobné jako u pracovního poměru, pouze se týdenní pracovní doba pro účely výpočtu dovolené stanoví fiktivně na 20 hodin (§ 77 odst. 8 ZP). Výsledek se zaokrouhluje vždy na celé hodiny nahoru (§ 216 odst. 5 ZP). Vzorec pro vý-

čerpání dovolené i zde určuje zaměstnavatel.

Doba dovolené, popř. placených svátků, či pracovní neschopnosti, se nezapočítává do limitu povoleného rozsahu práce (u DPP do 300 hodin/rok,



› pokračování ze str. 9

odpočincích mezi směnami, náhradách škody i péči o zaměstnance (§ 77 odst. 2; § 115 až § 118 a § 140 ZP).

Rozvrh směn bude mít svůj význam a měl by být stanoven i v případech, kdy si dohodář rozvrhuje práci po dohodě se zaměstnavatelem sám, pokud odměna z dohody u zaměstnance překročí hranici pro odvod na sociální pojištění. V souvislosti s účastí na sociálním pojištění mu totiž vznikne nárok i na náhradu odměny z dohody za dobu pracovní neschopnosti, karantény (§ 194 ZP), příp. pracovní lékařských prohlídek (§ 103 odst. 1 písm. e) ZP), a je potřeba určit směny, za které se bude náhrada počítat.

Změna na pracovní poměr

(§ 77 odst. 4 ZP)

Jestliže zaměstnanec bude u jednoho zaměstnavatele pracovat na některou z dohod v předchozích 12 měsících alespoň 180 dnů, má právo žádat o zaměstnání v pracovním poměru. Pokud zaměstnavatel žádosti nevyhoví, měl by svůj postup písemně odůvodnit do jednoho měsíce.

Sociální a zdravotní pojištění

Do 30. 6. 2024 se v této oblasti nic nemění a neodvádí se na sociální a zdravotní pojištění u DPP do příjmu 10 000 Kč za měsíc, bez ohledu na počet sjednaných dohod a příjmů u jiného zaměstnavatele. Při příjmu 10 001 Kč a více se kromě 15% daně odvede i zdravotní a sociální pojištění. U DPČ do 3 999 Kč za měsíc se odvádí pouze daň 15%. Při příjmu od 4 000 Kč se platí běžné sociální a zdravotní pojištění a daň.

Podstatná změna u DPP nastane od 1. 7. 2024. Nově se stanoví dva limity pro vznik účasti na pojištění zaměstnance a tím i pro placení pojistného na sociální zabezpečení.

1. Limit bude uplatňován v případě práce pouze pro jednoho zaměstnavatele a činí 25 % průměrné mzdy. Pokud zaměstnanec pracuje na DPP pouze pro jednoho zaměstnavatele a jeho příjem bude maximálně 25 % průměrné mzdy, nebude odvádět na sociální a zdravotní pojištění (pro rok 2024 se jedná o částku 10 500 Kč).
2. Limit bude vyšší a bude určen pro situace, kdy zaměstnanec pracuje na více DPP u různých zaměstnavatelů, a tento limit činí 40 % průměrné mzdy. Pro rok 2024 se jedná o maximální souhrn do výše 17 500 Kč, což je opět hranice, do které účast na zdravotním a sociálním pojištění nevzniká a pojistné se neodvádí.

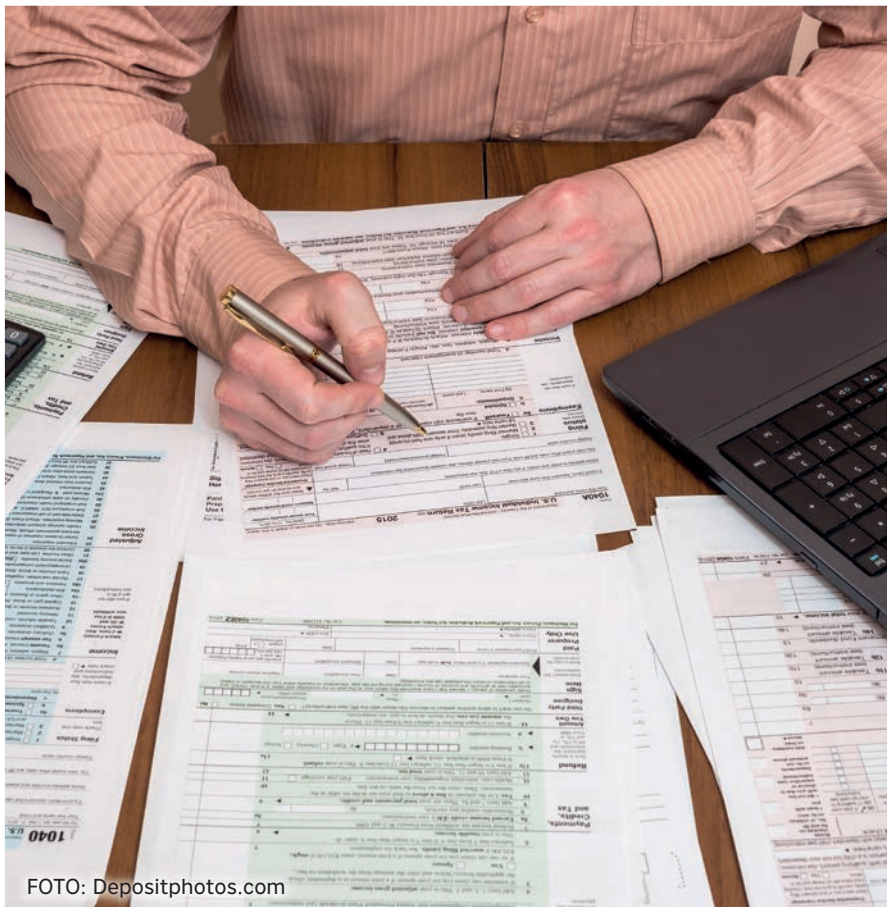


FOTO: Depositphotos.com

Při měsíční odměně nad 10 500 Kč (v případě odměny z DPP pouze od jednoho zaměstnavatele), nebo nad 17 500 Kč (v případě práce pro více zaměstnavatelů na DPP) se odvádí na sociální a zdravotní pojištění (zaměstnanec hradí 11,6 % z hrubé mzdy, zaměstnavatel 33,8 % z hrubé mzdy) a 15% daň.

Zaměstnávání na DPP přinese zaměstnavatelům od července 2024 další povinnosti, kdy budou muset mimo jiné vést evidenci osob činných na základě DPP, předkládat ČSSZ (České správě sociálního zabezpečení) měsíčně nový přehled o těchto osobách a jejich příjmech, či informovat své zaměstnance na DPP, že mohou nastat podmínky, kdy budou povinni odvést část pojistného sami za sebe.

ČSSZ pak bude zaměstnavatele zpětně informovat, pokud některý pracovník překročí druhý limit pro účast na pojistném. Zaměstnavatelé tak v době uzavření dohody o provedení práce bohužel nebudou mít informaci, zda z dohody budou povinni odvádět pojistné. ČSSZ, dle vyjádření svých představitelů, plánuje oznámení odesílat zaměstnavatelům prakticky okamžitě, nejpozději do konce měsíce. Bude ale závislá na součinnosti zaměstnavatelů, jak a kdy oni budou odesílat oznámení na ČSSZ.

Odložená účinnost na 1. července 2024 dává prostor k tomu, aby se celý

proces doladil a pokud možno zjednodušil. V jednání je i možnost stanovit jednu hlavní DPP, u které by zůstal schválený limit 10 500 Kč a která se bude evidovat elektronicky u ČSSZ pouze na jednoho zaměstnavatele. U případných dalších DPP by se pak odvádělo pojistné od limitu 4 000 Kč.

Daň

Odvod na daň je vždy 15 % z hrubé mzdy.

Pokud však zaměstnanec podepíše Prohlášení poplatníka k dani, může uplatnit slevu na dani u zaměstnavatele a ta mu pravděpodobně ve většině případů pokryje celou daň, takže nebude odvádět žádnou daň. Ovšem Prohlášení poplatníka k dani („růžový papír“) lze mít v konkrétním kalendářním měsíci podepsáno pouze u jednoho zaměstnavatele.

Závěrem je dobré připomenout, že jak DPP, tak DPČ musí být uzavřeny a posleze i ukončeny písemně a nově má zaměstnavatel povinnost zaměstnance písemně informovat o obsahu právního vztahu i u dohod (§ 77a,b ZP, vzor najdete i na stránkách MPSV <https://www.mpsv.cz/web/cz/prace-a-pravo#-vzory>).





Práva spotřebitele



JUDr. Zdeňka Vejvalková

specialistka na spotřebitelské
a občanské právo, Brno

Vymáhání dluhu z půjčky

Nevím, jak mám postupovat, aby to bylo správně. Kamarádka mě požádala o pomoc ve své svízelné situaci. Půjčila jsem jí na lednici, má dvě děti, tak aby měly kde ukládat hotová jídla. Půjčku slíbila několikrát zaplatit. Dostala i odklad dva měsíce. Nic jí ale nebránilo v tom, aby se se mnou přestala stýkat a neplatila. **J. K., Brno**



FOTO: Depositphotos.com

V tomto případě nejprve musíte vaší kamarádce-dlužnici zaslat na adresu trvalého bydliště výzvu k úhradě dluhu.

Bude to předžalobní výzva, neboť právě v tomto smyslu má velký význam její zaslání. Bude vhodné výzvu takto i nazvat. Je třeba ji učinit před podáním žaloby na soud. Učinila jste správně, když jste smlouvu sepsaly písemnou formou. Tím se vám bude lépe vaše právo na zaplacení půjčky uplatňovat. V případě, že by dlužnice na výzvu nereagovala, je třeba učinit další kroky, tj. předat věc soudu s návrhem na:

- vydání platebního rozkazu
- nebo
- podáním žaloby.

Jak výzvu zaslat?

Výzvu zašlete doporučeně, do vlastních rukou a s dodejkou – tu po návratu pečli-

vě uschovete, poslouží vám jako důkaz, že jste dlužnici urgovala a chtěla jste řešit věc mimosoudně, ještě před podáním návrhu soudu.

V případě, že by si dlužnice poštovní zásilku nepřevzala, platí

FIKCE doručení

Co to znamená? Pokud dlužnici pracovník pošty nezastihne, nechá jí ve schránce oznámení s informací, kdy a kde si může zásilku vyzvednout. Na oznámení je současně uvedeno poučení o následcích nepřevzetí nebo odmítnutí převzetí zásilky. Po marném uplynutí lhůty je zásilka považována za doručenu!

Co se stane, když je příjemce výzvy na dovolené nebo v nemocnici a nemůže si poštovní zásilku převzít? V takovém případě se adresát může domáhat

určení neplatnosti doručení. Musí tak učinit nejpozději do patnácti dnů ode dne, kdy důvod nevyzvednutí pomínl, nejpozději však do jednoho roku ode dne, kdy nastala takzvaná fikce doručení.

Jak má taková výzva vypadat?

Nezapomeňte, aby v ní bylo:

- jméno a příjmení dlužnice,
- její bydliště: ulice a číslo popisné,
- PSČ a obec trvalého bydliště.

Výzvu nazvěte **Předžalobní výzva k uhrazení dluhu.**

Popište všechny důležité informace. Taktéž uveďte termín, do kdy a kam má dluh uhradit.

Dále lze uvést:

Zároveň Vás musím upozornit, že pokud v této výzvě uvedené lhůtě dluh neuhradíte, obrátím se se svým nárokem na soud a své právo budu vymáhat jeho prostřednictvím včetně úroků z prodlení.

Datum v

S pozdravem

Váš podpis, adresa

POZOR!!!

Kopii výzvy i doručenkou pečlivě uschovete.

Nebude-li povinná reagovat na tuto výzvu, nezbyde vám nic jiného než se obrátit na soud.

K návrhu nebo žalobě bude třeba výzvu a doručenkou přiložit jako důkaz, že jste vyvinula potřebné úsilí k tomu, abyste svůj dluh vymohla sama.

Doporučuji zvážit objednání služeb advokáta. Předem se zeptejte na cenu, neboť advokáti mají smluvní ceny, a to znamená, že rozdíly v jejich výši mohou být značné.

◆	POHOŘÍ V IRSKU	UNAVOVAT (ZAST.)	LIDOVÉ NOVINY	CHŇAP	◆	ALŽÍR. PŘÍSTAV	ZKR. AMPÉR-SEKUNDA	NÁŠ SBORMISTR	◆	ČÁST ZRUČE NAD SÁZAVOU	POŘAD TV NOVA	ŘECKÉ SÍDLO	◆	TĚLNÍ VYMĚŠEK	ZN. AMERICA	DŘÍK	HL. MĚSTO GHANY
ANGL. JEDNOTKA HMOTNOSTI					AKADEMICKÁ ZKRATKA				ITAL. SÍDLO				ORIENTÁLNÍ VLÁDCE				
ITAL. SÍDLO					KÓD SAUDSKÉ ARABIE SPZ SIEGEN (NĚMECKO)				DOMÁCKÝ CEDRÍK ZKR. REZNA OCEL				POHLED LETMÝ ZKR. ILJUŠINA				
EDWARD			KAMARÁDI CLOVĚKA ROZMĚR ROZTEČE ZUBŮ			CHŘESTIT NAMAČKATI										OZNAČENÍ ČESKÝCH LETADEL SEVEŘAN	
POHŘEBNÍ HOSTINA				KÓD INDONÉSIE PLÁTIDLO PORTUG. INDIE			NĚMECKÝ STRÝC VYSOCE							OZNAČENÍ TVRÝCH STUPNIC 100 KG			
SLOUPOVÁ SÍŇ				ZÁSTUP LIDÍ SPZ ROŽNAVA				GHANSKÉ SÍDLO ITAL. SÍDLO				PRESLEYHO Jméno	ČESKÝ ARCHITEKT ZN. DYSPROSIA				
◆	DVIH	PRVNÍ ČÁST TAJENKY MAURETÁNSKÉ ÚZEMÍ														ESPERANTSKÝ VLK	NĚMECKÝ PRAHA
SCHUZKA ČLENSTVA NĚJAKÉ ORGANIZACE					ZNAMÉNKO SČÍTÁNÍ VÁPENCOVÁ OBLAST					ZKR. SOUVĚZDÍ RYS (LYNX) BLÁZEN						ZKR. VINYLLOVÉ DESKY VYHLAZENÍ HORNINY	
MĚSÍC SATURNU				NĚKAM (BÁŠNICKY) DRUHÁ ČÁST TAJENKY					ŘÍMSKÝCH 105 NA ONO MÍSTO				ANGL. CESTA TŘETÍ ČÁST TAJENKY				
ZA CO			HMYZOŽRAVCI INDONÉS. ATOL					OBKLAD ZAHRADNÍ OTEVŘENÉ OHNĚTĚ					JEDN. ATMOSFÉR. TLAKU AZALKÁ (Z RUŠTINY)				
OZNAČENÍ LETADEL ETIOPIE			OSTR. ŠALAMOUN. OSTROVU POKRM				NOETIK MORAVSKÉ MĚSTO										
◆	SLOVEN. UŽITEK	JEDNOU MAĎARSKÉ SÍDLO				VID PÁLIVÁ POCHUTINA						JESTLI POUŽÍVAT PERO				NAŘÍKAT (ŘÍDČ.)	ČÍNSKÝ OSTROV
LEM					BÝ. RUSKÝ KLADIVÁŘ ESPERANTSKÝ TO						RYSOVACÍ PAPIR CHLUPOVÝ POROST						
KUŠE									ZKR. RUSKA POVRCHY STROMŮ (- O-)							PŘEZDÍVKA GUEVARY MPZ ZANZIBARU	
TA I ONA				ANGL. VZEZŘENÍ FRANCOUZSKÝ KŘÍDLO				OBCHOD ČÍSELNÉ ÚDAJE						MPZ UGANDY POHLEDY (KNIŽNĚ)			
AHA			NEKONEČNÁ DOBA MEZINÁRODNÍ KÓD LESOTHA				ZISKÁVATI DAREM ŽENŘÍK (NÁŘEČ.)										
◆	ANORG. SLOUČENINA	PROGRAMOVACÍ JAZYK MEXBIT				SLOVENSKÝ VTIP ANGLICKÝ VOLNÝ						POTRAVA ZVĚŘE MUŽSKÉ Jméno 19.6.				BRATR (PŘED JMÉNEM MNICHŮ)	LYŽE
ÚTULEK PRO BATOLATA					DROGOVÉ DÝCHÁNKY HL. MĚSTO GHANY						DAV ODVÁŽNĚ			FEDERÁLNÍ SNĚM MASTNÉ TEKUTINY			
HOBOJ				ŠPANĚL. ŘEKA ALKOHOL					ZVRATNÉ ZÁJMENO EGYPTSKÝ POSVÁT. BÝK				ANGL. SÍDLO ALEXANDR PO DOMÁCKU				
RUSKÝ SOUHLAS		TEL. SPOL. KUVAJTU	DCERA (ZAST.) NĚM. ŽENSKÉ Jméno					Jméno KOMENSKÉHO NĚM. BABIČKA						SÍDLO HORNÍ VOLTY CVIK			
POCHOPENÍ BEZ ROZUMNÉHO PŘEMÝŠLENÍ							PĚŠKY SPZ PRAHY-MĚSTA									NÁZEV ZNAČKY DRASLIKU	RUDNÉ DOLY (ZKR.)
LÉKAŘ							ZEYERŮV HRDINA					PŘÍSTR. K MÍŠENÍ NÁPOJŮ					
POMŮČKA K LUŠTĚNÍ: IDN, CABA, VACH, LUPO, KHAT, KABA, EBANO, AHEAD, ARBA, EAU, LYN, AKRA, RIK, KSA, ATIA, TI		DOMÁCKÝ ELIŠKA					SELENID VÁPENATÝ						ANGL. VPŘEDU				

Vydává OS KOVO IČO: 49276832 | Redakční uzávěrka ve čtvrtek před dnem vydání v 11 hodin | www.oskovo.cz | Redakce: šéfredaktor Jan Exner, 775 323 025, exner.jan@cmkos.cz; tajemnice Miloslava Nováková, 775 670 721, novakova.miloslava@cmkos.cz | Adresa redakce a vydavatele: nám. W. Churchilla 2, 130 00 Praha 3 | Grafická úprava: Jakub Karman | Vydáno ve vydavatelství Enigma, s. r. o. | Objednávky výtisků redakce | Nevyžádané rukopisy, fotografie a kresby se nevracejí | Za obsah inzerce redakce nezodpovídá | Podávání novinových zásilek povolila Česká pošta, s. p., odštěpný závod Praha, čj. nov. 6094/96 ze dne 20. 8. 1996 | ISSN - 0332-9270 | MK CR E.4605

SPRÁVNÉ ZNĚNÍ TAJENKY Z ČÍSLA 7:
VĚCI MAJÍ JEN CENU RADOSTI, JAKOU MOHOU ZPŮSOBIT.

V roce 2024 budeme s křížovkami i nadále pokračovat, pouze již nebudou výherní.