

2

 Nárůst mezd
v Magně
Velenice

4

 Okénko do
karlovarského
kraje

7

 Nájemce ve
výpovědi

11

 Portál
občana


PROČ PODPOŘIT DEMONSTRACI, DEMONSTRANTY OS KOVO A PŘIJÍT 29. BŘEZNA PŘED ÚŘAD VLÁDY.

- Jsme proti navrhované **důchodové reformě** v nynějším stavu jak ji navrhuje vládnoucí 5koalice.
- **Nesouhlasíme** s navrhovaným věkem **odchodu do důchodu ve věku 68 let** pro dnešní mladou generaci - třicátníky, čtyřicátníky.
- **Požadujeme**, aby byly zavedeny **dřívější odchody do důchodu** pro zaměstnance ve 3. a 4. kategoriích.
- **Nesouhlasíme** se zavedením **emisní normy EURO 7** v automobilové dopravě od roku 2025, poněvadž tím ohrožuje vláda desítky tisíc pracovních míst v celé ČR.
- **Nesouhlasíme** se zrušením **safeguard** opatření v ocelářství.
- **Nesouhlasíme** s postupem vlády ČR ve **snižování důchodových valorizací se zpětným dopadem** na důchodce.

Výkonné vedení OS KOVO
předseda OS KOVO
Bc. Roman Ďurčo,
místopředsedové OS KOVO
Libor Dvořák, Tomáš Valášek
a Ing. Ivo Kužel

Českovelenická Magna Cartech přidala sedm procent, inflační bonusy i prémie



Areál společnosti Magna Cartech v Českých Velenicích.

FOTO: Magna Cartech

Českovelenická strojírenská společnost Magna Cartech se dohodla s vyjednavací Odborového svazu KOVO na letošním růstu tarifních mezd o 7 % pro zaměstnance v dělnických profesích a o 5 % u smluvních mezd. Kovákům však kývla také na mimořádné inflační bonusy v celkové výši 18 000 Kč, prémie a další výhody pro svých bezmála 900 lidí.

„Zaměstnavatel navíc garantoval výplatu výkonnostní prémie v minimální výši 15 000 Kč na zaměstnance v červnu a 8000 Kč v listopadu 2023. Tyto prémie mohou být i následně navýšeny s ohledem na hospodářský výsledek společnosti. V sociální oblasti se zvýšil příspěvek na zdraví na 1000

Kč pololetně. Zaveden byl nově i příspěvek na rekreaci dítěte do věku 18 let, a to dvakrát ročně ve výši 1500 Kč. Za tímto účelem byl zřízen speciální sociální fond, do kterého už firma vložila 250 000 Kč,“ uvedla vedoucí Regionálního pracoviště OS KOVO v Českých Budějovicích Pavlína Jirková.

Šéfkra jihočeského „erpěčka“ vedla kolektivní vyjednávání v Magně spolu se specialistkou na tuto problematiku Olgou Grancovou. „Spolu se zástupci zdejší odborové organizace jsme ocenili velmi vstřícné jednání vedení i majitelů společnosti Magna Cartech v Českých Velenicích, kteří se tak bez jakékoli nadsázky zapojili spolu s námi do boje proti chudnutí zaměstnanců

v důsledku vysoké inflace,“ konstatovala Grancová.

Obě ženy sehrály při jednáních klíčovou roli především proto, že při Magna Cartech v průmyslové zóně v Českých Velenicích u naší jižní hranice s Rakouskem působí zatím velmi mladá odborová organizace. Ta zde totiž vznikla formou seskupení členů OS KOVO 2. října 2020, tedy zhruba po 25 letech působení firmy v Česku.

Jako první spatřil ve spolupráci firmu, která je jedním z předních výrobců vylisků a svařených plechových dílů pro nejvýznamnější světové automobilky, s odbory tzv. pracovní řád. Následovala tříletá, historicky první, kolektivní smlouva s platností od 1. ledna 2022 do 31. prosince 2024. Čerstvá spolupráce zaměstnavatele s odbory od té doby funguje podle všech zainteresovaných stran na velmi dobré úrovni a společné dohody vždy reflektují jak potřeby a problémy zaměstnanců na jedné straně, tak možnosti a aktuální ekonomickou situaci firmy na straně druhé.

„Komunikace vedení společnosti se zástupci odborové organizace funguje velmi dobře. Samozřejmostí jsou i pravidelná setkání obou stran při řešení provozních otázek firmy. Výsledkem je mimo jiné nedávné zprovoznění nové jídelny a šaten pro zaměstnance,“ poznamenala Jirková. (pok)

Jak zajistit nábor nových členů?

V pražském hotelu Olšanka se za účasti zástupců kováků z několika odborových organizací uskutečnil workshop, na kterém se jeho účastníci učili pracovat s rozvojem členské základny. Místopředseda OS KOVO Tomáš Valášek se na workshopu podílel jako jeden ze školitelů.

Workshop proběhl v rámci evropského projektu BTUC4Recovery. Popište prosím účel projektu.

Jde o speciální projekt, který vznikl v rámci strategie IndustriAll Europe a několika východoevropských zemí. Je financovaný z evropských peněz. Do projektu se zapojilo pět zemí: Srbsko, Polsko, Maďarsko, Česká republika a Slovensko. Každá země bude mít odborového organizátora, jde o nové pracovní místo. Zaměstnanec se bude zabývat budováním nových struktur, školením a osvětou. V rámci tohoto projektu u nás nastoupil

Jaromír Valeš, který se na workshopu také podílel. V každé zemi se budou profesionálně organizovat jeden až dva podniky, což budou řešit organizátoři pomocí centrály a IndustriAll Europe.

Kdo se workshopu u nás účastnil?

Náš národní workshop jsme uspořádali v hotelu Olšanka na začátku března. Oslovili jsme spoustu základních organizací, některé z různých důvodů odmítly. Kurzu se zúčastnili zástupci pěti základních organizací a jednoho seskupení členů, jmenovitě Odbory Bosch,

Carrier Refrigeration Operation Czech Republic, CommScope, Katek Czech Republic, Nexen Tire a Prakab Pražská Kabelovna. Kromě mě workshop vedla koordinátorka projektu BTUC4Recovery Ildikó Krén a dva odboroví organizátoři z Česka a Maďarska - Jaromír Valeš a Eszter Turai.

Co se na workshopu jeho účastníci dozvěděli a naučili?

Naučili se, jak by se měla organizovat práce se všemi členy, jak je aktivizovat, jak tvořit ankety, dotazníky, jak mají

vypadat rozhovory se zaměstnanci, dále mapování podniku, členské základny. Z šesti podniků vybereme dva až tři, se kterými budeme dále pracovat. Je třeba najít lidské zdroje, nové úsekové důvěrníky apod. a začít práci profesionálně organizovat. I s dalšími třemi podniky, které nebudou vybrané, budeme spolupracovat a pomáhat jim v rozvoji. Odborové organizace, které tam byly, vyplnily dotazníky, kde se vyjádřily k situaci v podniku, ve výrobě a ke svým členům. Měly tedy malý úkol, do workshopu musely zmapovat svůj terén ve firmě, zda mají potřebné členy výboru nebo úsekové důvěrníky. Mapováním to vše začíná. Vyzkoušeli jsme si scénky rozhovorů jedna ku jedné, jak se dělá mapa praco-

viště, jak se tvoří dotazníky, byla to i práce v týmech. Měli za úkol něco vytvořit a potom to předvést. Na závěr se vytvořil

strategický plán, kdy měli vytvořit plán kampaně, kterou by mohli u sebe reálně spustit. (kad)



FOTO: Tomáš Valášek

KOVO má svá pracoviště ve všech krajích ČR

Odbory jsou jedinou organizací, která dokáže účinně hájit zájmy a práva zaměstnanců. S tímto závazkem zakládal Odborový svaz KOVO svá regionální pracoviště.

„Díky snaze splnit své závazky bez zbytku dnes nejsilnější a nejvlivnější odborový svaz v Česku disponuje mezi tuzemskými odborovými svazy nejhustší sítí pracovišť poskytujících své servisní služby všem kováckým odborovým organizacím na celém území České republiky. Svá regionální pracoviště má v současné době OS KOVO ve všech 14 českých a moravských krajích,“ uvedl předseda OS KOVO Roman Ďurčo.

Na pozadí ekonomické krize a dramatického růstu cen vrcholila na přelomu roku aktuální vlna kolektivního vyjednávání, na jejímž konci jsou nové mzdové dohody mezi odbory a zaměstnavateli. „Cíl OS KOVO, s nímž jeho zástupci vždy jdou do jednání, lze shrnout stručně. Nenecháme zaměstnance chudnout,“ poznamenal Ďurčo.



Pavlna Jirková při školení.

FOTO: RP OS KOVO České Budějovice

Regionální pracoviště OS KOVO, obsazená odborně vybavenými a proškolenými specialisty na kolektivní vyjednávání, jsou k dispozici nejen jednotlivým základním organizacím a seskupením, ale také individuálním členům OS KOVO. Ti všichni mají nárok se kdykoli bezplatně obrátit na specialisty a právníky svazu s žádostí o pomoc či radu. Pracovněprávní poradenství je tak hned vedle kolektivního vyjednávání základním stavebním kamenem činnosti odborových organizací. A dotazů přibývá.

Důvodem jsou obavy z budoucnosti, především z inflace a prohlubující se ekonomické krize. Lidé očekávají, že pod ochranou odborů se jim bude „dýchat“ lépe. „Z lidí jsou cítit rostoucí obavy. Nikdo netuší, co příští měsíce přinesou, a samozřejmě hledají nějakou jistotu, zastání, prostě pevný bod v této extrémně turbulentní době. Už delší dobu jsme zahrnuti neuvěřitelným množstvím pracovněprávních dotazů. A zájem se dále stupňuje,“ uvedla vedoucí Regionálního pracoviště OS KOVO v Českých Budějovicích Pavlna Jirková.

Pracovníci jihočeského RP, kteří pravidelně vyjíždějí v kompletním složení - vedoucí RP, specialista pro ekonomiku, mzdy a kolektivní vyjednávání, specialista BOZP a právník - k jednáním do jednotlivých firem v regionu, kde OS KOVO působí, v této souvislosti zaznamenali, že nejvíce ohrožení se lidé cítí ve firmách bez odborového zázemí. Oproti tomu zaměstnanci firem s funkční odborovou organizací „v zádech“ zůstávají vcelku klidní. „A to i ti, kteří nejsou našimi členy, neboť ví, že tam, kde KOVO působí, základní odborová organizace kolektivně vyjedná-

vá za všechny zaměstnance bez výjimky. Prostě se s našimi členy takříkajíc svezou, aniž by ovšem sami vyjednávací pozici odborů jakkoli posílili,“ doplnila Jirková.

Ze složení týmu je tak zřejmé, že RP při návštěvách jednotlivých firem řeší na místě nejen otázky mezd, pracovní doby, benefitů apod., ale i témata úrovně pracovního prostředí a zázemí zaměstnanců či jejich bezpečnosti a ochrany zdraví při práci. To vše pod dohledem specialisty - právníka.

Jen pro ilustraci. Na jihu Čech působí v současné době ve více než sedmi desítkách převážně strojírenských podniků. V regionu má více než 5000 členů, což představuje přibližně 24 % všech zaměstnanců těchto firem. Patří mezi ně např. Groz-Beckert Czech, Kern-Liebers CR České Budějovice, Jihostroj Velešín, ČZ Strakonice, Robert Bosch České Budějovice, ZVVZ Milevsko, Motor Jikov České Budějovice, Reinfurt Prachatice, Klima CZ Prachatice, Dura Automotive Blatná, Schneider Electric Písek, Magna Cartech České Velenice, extrunet Kaplice, KOH-I-NOOR Hardtmuth a další.

Členství zaměstnanců firem mimo strojírenství a kovoprůmysl, viz např. zmiňovaný KOH-I-NOOR Hardtmuth, umožňují stanovy Kováků už řadu let. V podnicích navíc není nutný vznik základních odborových organizací. Stanovy svazu počítají mimo jiné s formou členství prostřednictvím tzv. seskupení členů, kdy za zaměstnance firem jednájí přímo specialisté OS KOVO - zkušení vyjednávači, legislativci, odborníci na pracovní právo či bezpečnost a ochranu zdraví při práci.

(pok)



Okénko do regionu



Bc. Filip Janda

vedoucí
RP OS KOVO Plzeň

Rok na Plzeňsku a Karlovarsku

Téměř po roce si vám, milí čtenáři, dovoluji představit činnosti a nové složení regionálního pracoviště v Plzni. Po odeznění pandemie COVID-19, kterou byla ekonomika výrazně negativně ovlivněna, jsme na počátku roku 2022 vstoupili do doposud nejsložitějšího období v polistopadové historii, ovlivněného probíhajícím válečným konfliktem na Ukrajině a následně rozvinutou inflační spirálou a s ní spojeným růstem veškerých cen nejen u nás, ale v celém světě.

Na VIII. Sjezdu OS KOVO byl zvolen Ing. Ivo Kužel místopředsedou svazu. Řízením regionálního pracoviště byl dočasně pověřen kol. Václav Pelc. V září 2022 došlo k posílení týmu regionálního pracoviště o specialistku v oblasti mezd a kolektivního vyjednávání Ing. Barboru Kovaříkovou. Následně jsem od října 2022 převzal postupně od kol. Pelce vedení regionálního pracoviště.

Stejně jako v minulosti nás trápí postupný úbytek členů. Ten je dán jednak generačně, kdy mnozí členové ukončují členství z důvodu svého odchodu do důchodu, jednak malým počtem nově vstupujících členů mladší generace, resp. obecným nezájmem o činnost v odborech. V současné době je při RP evidováno 53 základních organizací a devět seskupení členů. V Plzeňském kraji dvě základní organizace zvažují ukončení činnosti a svoji likvidaci. V průběhu roku 2022 i tak vstoupilo do ZO a seskupení členů 479 členů.

Jako zásadní pak musím zmínit činnost regionálního pracoviště ve vyhodnocení několika základních organizací neplnění své povinnosti dle nově přijatých Stanov OS KOVO, které ve svém důsledku mají vliv na úbytek členské základny. Tyto základní organizace byly na neplnění povin-

ností písemně upozorněny a v souladu se sankčními ustanoveními Stanov u nich byly svolány členské schůze. Zejména se jednalo o neumožnění kontroly dle § 29 Stanov OS KOVO ze strany zřizovatele základní organizace, neodvádění členských příspěvků apod. Tyto nedostatky se daří odstranit dohodami s členskou základnou a předsedy, resp. u jedné základní organizace členská schůze na základě vyhodnocení neplnění povinností odvolala předsedkyni a zvolila nový Výbor ZO.

V posledním čtvrtletí 2022 a v prvním čtvrtletí 2023 bylo jádrem činnosti našeho pracoviště kolektivní vyjednávání, a to jak vlastní vyjednávání za seskupení členů, tak jako součást vyjednávacích týmů v základních organizacích při jednáních se zaměstnavateli. Důraz v kol. vyjednávání je kladen zejména na růst mezd v závislosti na rekordním růstu inflace. Dohodnutý mzdový nárůst u KS vyjednaný ve spolupráci ZO a SČ s pracovníky RP se pohybuje mezi 6 až 15 %. Doposud jsme u všech kolektivních smluv se zaměstnavateli dospěli ke konsensu, byť v průběhu roku došlo při jednání se společností Molins, s. r. o., na jednání se zprostředkovatelem. Naše jednání a účast ve vyjednávacích týmech u něk-

terých zaměstnavatelů byla vedena i na mezinárodní úrovni formou konzultací s odborovými organizacemi z Francie či Itálie, a to jak na úrovni spolupráce s odbory v mateřských firmách, tak na úrovni regionálního vedení odborových organizací. Poslední taková jednání byla uskutečněna s vedením odborů v Itálii a v G. D. SpA, která je sesterskou společností plzeňské firmy Molins, s. r. o. Zde musím říci, že jednání bylo velmi otevřené a přínosné, přičemž další jednání bylo dohodnuto po podání protinávru kolektivní smlouvy zaměstnavatelem. Je třeba vyhodnotit i posun v jednáních, kdy odbory společnosti Molins, s. r. o., byly přizvány ke konzultacím za účasti HR manažerky skupiny Coesia, tedy vlastníka společnosti.

Nadále pokračuje činnost mladých kováků, kdy kol. Václav Dvořák ze ZO Rotarex Tachov z důvodu dosažení věkové hranice předává postupně svoji úlohu mladšímu kolegovi. Proběhlá střelecká soutěž O putovní pohár tachovského regionu v září 2022 byla vyhodnocena jako úspěšná a navazujeme 2. ročníkem plánovaným na 24. června 2023.

Naše účast v RSHD Plzeňského kraje v lednu t. r. přinesla informace týkající se projektu gigafactory v Líních, kdy byla oficiálně předána informace o pozastavení projektu ze strany WV. V posledních měsících při setkání s manažery firem v kraji byly i z jejich strany vysloveny obavy, zejména z hlediska personálního zabezpečení, neboť v našich volebních obvodech se dlouhodobě firmy potýkají s nedostatkem pracovníků. Vzhledem k tomu, že Plzeňský kraj však od počátku února projednává změny zásad územního rozvoje Plzeňského kraje, zdá se, že projekt využití území letiště Líně, resp. jeho části jako průmyslového parku, se blíží k realitě.



V současné době je při RP evidováno 53 základních organizací a devět seskupení členů.

FOTO: RP OS KOVO Plzeň



Na slovíčko s bezpečákem



Jiří Břinek

specialista BOZP,
RP OS KOVO Brno

Jak postupovat bez průvodní dokumentace?

Jak postupovat, když neexistuje průvodní dokumentace strojů a technických zařízení?

K. M., Ivančice

Bližší informace týkající se průvodní a provozní dokumentace strojů a technických zařízení jsou uvedeny v Nařízení vlády č. 378/2001 Sb., kterým se stanoví bližší požadavky na bezpečný provoz a používání strojů, technických zařízení, přístrojů a nářadí.

Průvodní dokumentace ke stroji nebo technickému zařízení je v podstatě návod od výrobce, který obsahuje pokyny pro jeho montáž, manipulaci, opravy, údržbu, výchozí a následné pravidelné kontroly a revize zařízení, jakož i pokyny pro případnou výměnu nebo změnu částí zařízení.

Provozní dokumentace je soubor dokumentů obsahující průvodní dokumentaci, záznam o poslední nebo mimořádné revizi či kontrole, stanoví-li tak zvláštní právní předpis, nebo pokud takový právní předpis není vydán, stanoví-li tak průvodní dokumentace nebo zaměstnavatel. V případě neexistence průvodní

dokumentace se nabízejí tři možnosti. První možností je zkusit vyhledat návod, průvodní dokumentaci na internetu. U strojů specifických nebo starší výroby to může být složitější. V tomto případě následuje druhá možnost kontaktovat výrobce stroje a průvodní dokumentaci u něj vyžádat. Ten by ji měl archivovat minimálně deset let.

Třetí možností, resp. zákonnou povinností v případě, že neseženeme průvodní dokumentaci, je zpracování místního provozně bezpečnostního předpisu (MPBP) podle ustanovení § 4 odst. 1 nařízení vlády č. 378/2001 Sb.

MPBP upravuje zejména pracovní a technologické postupy, tzn. jak se má daný stroj nebo zařízení používat a jak s ním manipulovat s ohledem na zajištění podmínek BOZP. Měl by obsahovat informace o instalaci a uvedení přístroje do provozu, způsob obsluhy a provozu, kvalifikační požadavky na

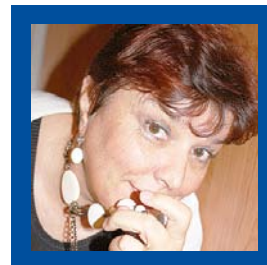
obsahu, termíny pro provádění pravidelných kontrol, oprav a revizí, informace o technologických a pracovních postupech, opatření k zajištění BOZP, výčet zakázaných úkonů a činností.

Nelze opomíjet ani povinnost zaměstnavatele vést již zmíněnou provozní dokumentaci podle ustanovení § 4, odst. 2 nařízení vlády 378/2001 Sb. Vedením provozní dokumentace zaměstnavatel prokazuje provádění kontrol stroje nebo zařízení, a to minimálně jednou za 12 měsíců v rozsahu stanoveném MPBP, nestanoví-li zvláštní právní předpis, popř. průvodní dokumentace nebo normové hodnoty rozsah a četnost následných kontrol jinak.

Závěrem lze jen upozornit na ustanovení § 3, odst. 3, písm. b) nařízení vlády č. 101/2005 Sb., o stanovení obsahu a způsobu vedení provozní dokumentace a záznamů o vybavení pracoviště a určení osoby odpovědné za jejich vedení.



Práva spotřebitele



JUDr. Zdeňka Vejvalková

specialistka na spotřebitelské
a občanské právo, Brno


Osvobození od poplatků za popelnice

Mám byt ve městě, ale máme i chatu. Ve městě i na chatě musím platit za odvoz popelnic. V místě trvalého bydliště jsem jen občas. Byt nepronajímám. Je to nájemní byt. Musím odvoz odpadu platit dvakrát?
P. N., Brno

Doporučuji zajít na obecní úřad či magistrát tam, kde máte nájemní byt, a zeptat se, zda nespadáte do výjimek a nemůžete být od poplatku za komunální odpad osvobozeni. Také poproste o obecní vyhlášku, která svoz komunálního odpadu upravuje. Najdete ji i na stránkách obce

pod sekci Vyhlášky. Záleží právě na vyhlášce obce, jak má upravenu tuto povinnost. Někde nemusejí platit senioři, jinde třeba chataři. Záleží na tom, jak má obec tento svoz zpoplatněn. K tomu pověřuje zákon č. 541/2020 Sb., o odpadech. Nedává jen jednu možnost, ale obce si mohou

vybrat ze dvou možností v zákoně uvedených. Pokud obec ve své vyhlášce umožňuje osvobození od tohoto poplatku, je třeba splnit několik podmínek.

1. Je třeba prokázat, že úhradu (poplatky) za komunální odpad platíte v jiné obci. 

Nejlépe doložit doklad o zaplacení svozu odpadků v jiné obci.

2. Předložit čestné prohlášení k osvobození od tohoto poplatku.

3. Svůj nárok na osvobození od poplatku za svoz komunálního odpadu musíte prokázat těmito doklady, které uvedete v příloze a doložíte k žádosti:

- Nájemní smlouva
 - Potvrzení o zaplacení místního poplatku v obci, kde se nachází chata
- Obec může mít svůj formulář nebo ho můžete napsat např. takto:

Obecní úřad/Magistrát – dle trvalého bydliště
adresa **Čestné prohlášení**

Poplatník:

Datum narození:

Současný pobyt:

Prohlašuji tímto, že mám trvalé bydliště na adrese:....., ale převážnou část roku 2023 se budu zdržovat a zdržuji na adrese: (uvest adresu, kde se nachází chata). V místě svého pobytu na chatě rovněž platím místní poplatky za likvidaci odpadů.

Žádám tímto o osvobození od placení poplatku za provoz systému shromažďování, sběru, přepravy, třídění, využívání a odstraňování komunálních odpadů v místě trvalého pobytu.

Je možné citovat ustanovení vyhlášky příslušného obecního úřadu či magistrátu, které toto osvobození umožňuje.

Místo sepsání žádosti a datum: podpis adresa



FOTO: Pixabay

POZOR!!!

Místní poplatek však může obec stanovit druhým způsobem uvedeným v zákoně, a to za odkládání komunálního odpadu z nemovité věci. Jeho výše se pak stanoví podle velikosti popelnice a četnosti svozu. V tomto případě nelze požadavek o osvobození uplatnit!

Je tedy třeba se nejprve seznámit s platnou obecní vyhláškou dané obce a zjistit, kterou možnost obec využila.



Bydlení

JUDr. Jitka Kocianová

poradkyně Sdružení
nájemníků ČR



Kdo zaplatí advokáta

Jsem členem výboru SVJ a máme následující problém. Prostřednictvím advokátní kanceláře jsme vysoudili na vlastníku bytu, notorickém neplatiči, dlužnou částku 150 000 Kč. Za advokáty jsme zaplatili 50 000 Kč. Můžeme tuto částku vymáhat na tom, kdo to zavinil?

K. H., Čáslav

Možnost požadovat náhradu nákladů vynaložených na účelné bránění práva (ve vašem případě práva na zaplacení částky 150 000 Kč) se řídí zejména § 137, § 140 a § 142 občanského soudního řádu, ze kterých plyne, že součástí nákladů řízení jsou i náklady vynaložené na právního zástupce účastníka řízení, je-li tento zástupce advokátem. Má-li takový účastník ve sporu úspěch, je mu soudem náhrada vynaložených nákladů přiznána.

Nárok na náhradu nákladů řízení je však nutno uplatnit výlučně v rámci řízení vedeného o zaplacení této pohledávky (150 000 Kč), jiným způsobem totiž nelze náhradu nákladů řízení přiznat.



FOTO: Pixabay

Konkrétní výše náhrady nákladů řízení, která je přiznána soudem, se pak neodvíjí od částky, kterou účastník řízení svému advokátovi skutečně zaplatil, jelikož ta je čistě věcí smluvního vztahu mezi klientem a advokátem, ale stanovuje se paušalizovaným způsobem dle vyhlášky Ministerstva spravedlnosti ČR č. 177/1996 Sb., advokátního tarifu, a to dle počtu advokátem učiněných úkonů ve věci.

Soud je sice v rámci rozhodování o samotném sporu povinen rozhodnout i o náhradě nákladů řízení, náklady za právní zastoupení účastníka advokátem však nemůže přiznat, pokud jednotlivé úkony (předžalobní výzva, podá-

ní žaloby, vyjádření apod.) nejsou činěny skutečně advokátem v zastoupení klienta. V takovém případě se na účastníka řízení hledí jako na nezastoupeného a soud by měl přiznat pouze náhradu hotových výdajů, které účastník vynaložil při jednotlivých úkonech v řízení a které se přiznávají v paušalizované výši 300 Kč za každý úkon, pokud účastník neprokáže vyšší hotové výdaje.

Přiznání náhrady nákladů řízení se přitom musí stát rozhodnutím soudu a není možné se těchto nákladů domáhat samostatně z titulu náhrady škody, nejedná-li se o zvláštní případy, kde je tento nárok vysloveně zakotven (např. při vymáhání újmy způsobené provozem vozidla).

Pokud ve vašem případě není součástí soudního rozhodnutí též výrok o náhradě nákladů řízení, který by do těchto nákladů zahrnul i náklady právního zastoupení, a rozhodnutí je v právní moci, není možné se již samostatně vynaložených nákladů na právní služby domáhat. Prostřednictvím výkonu rozhodnutí či exekuce bude možné nárokovat jen to plnění, které je soudním rozhodnutím přiznáno. Nahlédněte do vašeho soudního rozhodnutí a zjistíte, zda soud o nákladech právního zastoupení rozhodl.

Dodávám ještě, že v případě vašeho „dlužníka“ pak nelze očekávat, že by vám náklady vynaložené za advokáty sám a dobrovolně uhradil.

Staré skříně v bytě

Bydlíme v nájmu. V bytě je nějaké vybavení, mimo jiné i staré skříně, které se nám vůbec k našemu nábytku nehodí. Majitelka bytu nechce skříně z bytu odvézt. Máme právo na to, aby skříně odstranila? **L. V., Červené Pečky**

Obecně platí, že pokud se nájemce rozhodne provádět úpravu, přestavbu nebo změnu bytu, musí si vždy vyžádat souhlas pronajímatele, přičemž souhlas by měl být písemný. Pokud by pronajímatel nesouhlasil, mohou nastat dvě další situace, a to, zda jde o změnu nezbytnou pro nájemce ze zdravotních důvodů, či nikoli. Pokud by šlo o změnu z důvodů jiných než zdravotních, je pronajímatel oprávněn odmítnout souhlas, aniž by se zjišťovalo, zda má k odmítnutí spravedlivý důvod. Jen vlastník může rozhodovat o nakládání se svou věcí.

Uvádíte, že pronajímatelka nechce skříně z bytu dát pryč. Pokud skříně

nejsou upevněné ve zdech a jde s nimi manipulovat, můžete je vystěhovat a uskladnit na své náklady. Musíte však počítat s tím, že je budete muset při skončení nájmu do bytu zase nepoško-

zené nastěhovat, ledaže by na tom pronajímatelka netrvala.

Doporučuji, abyste si skříně vyfotili pro případný spor o jejich stavu při navrácení zpět do bytu.



Poučení nájemce ve výpovědi

Pronajímatel se mě chce zbavit. Nájemní smlouvu mám na dobu neurčitou. Na dohodu jsem nepřistoupil, takže mi pronajímatel doručil výpověď, kde není uveden výpovědní důvod ani žádné poučení nájemce. Co mám dělat? V bytě bydlím deset let, upravil jsem si jej, nedělám potíže a nájemné i služby rádně hradím. **F. K., Pec pod Sněžkou**

O náležitostech výpovědi nájmu bytu bylo již napsáno mnoho. Kromě písemné formy a řádného doručení výpovědi nájemci správně poukazuje na to, že výpovědní důvod musí být jasný, určitý, konkrétní, nezaměnitelný s jiným výpovědním důvodem, a hlavně musí být zákonný, tj. musí se jednat o jeden z důvodů uvedených v občanském zákoníku v § 2288 nebo v případě tzv. okamžité výpovědi v § 2291.

Dále má nájemce ze zákona právo být poučen, že proti výpovědi může vznést

námítky a navrhnout soudu, aby přezkoumal, zda je výpověď oprávněná. Pokud tyto náležitosti výpověď neobsahuje, není ze zákona platná, a nájemní vztah tak nebyl platně ukončen.

Nutno však říci, že podle nedávného výroku Nejvyššího soudu absence poučení o právu podat námítky tuto neplatnost výpovědi nezpůsobuje, tedy pronajímatel musí nájemce nutně upozornit ve výpovědi pouze na možnost soudního přezkoumání výpovědi, ne na právo podat námítky.

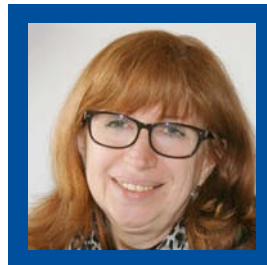
Samozřejmě z pozice pronajímatele bych pro úplnou jistotu radila poučit nájemce jak o možnosti soudního přezkoumání, tak o možnosti podat námítky, koneckonců názory Nejvyššího soudu se časem mohou změnit. Nájemní vztah tak výpovědí skončit nemusí, není-li výpověď platná. Pokud však nájemce chce své právo využít, musí jej uplatnit u soudu žalobou do dvou měsíců ode dne, kdy mu byla výpověď doručena. Doporučuji vám proto, abyste se obrátil na advokáta, který již vše potřebné začne řešit.



Bydlení

JUDr. Jitka Kocianová

poradkyně Sdružení
nájemníků ČR



Pro domov seniorů nelze čerpat příspěvek na bydlení

Bydlím v domově seniorů. Můj důchod mi nestačí na pokrytí nákladů za bydlení v tomto domově. Rodina, která mi dosud vypomáhala, se sama ocitla ve finanční nouzi, takže už mi nemůže pomáhat s placením. Můžu požádat o příspěvek na bydlení?

P. M., Kroměříž

Do domovů pro seniory nelze příspěvek na bydlení poskytovat. V domově jste sice ubytovaná, ale neuzavíráte s ním nájemní smlouvu, což je jednou z podmínek vzniku nároku na příspěvek na bydlení. S domovem pro seniory uzavíráte smlouvu o poskytování sociálních služeb a jednou z těchto služeb je ubytování. Prostory domova pro seniory nejsou zkolaudovány jako byty tak, jak vyžaduje zákon o státní sociální podpoře v případě příspěvku na bydlení.

Můžete si ale požádat o jiné dávky, např. dávky ze systému pomoci v hmotné nouzi (doplatek na bydlení, mimořádná okamžitá pomoc, příspěvek na živobytí). V domově by měl pracovat sociální pracovník nebo pracovnice, kteří by vám měli pomoci s vyřizováním těchto dávek.

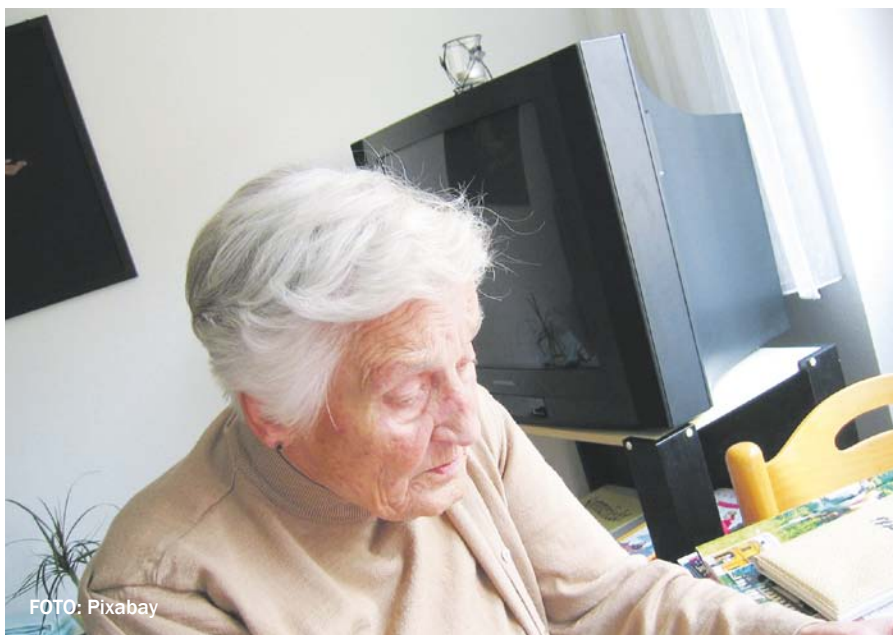


FOTO: Pixabay

Sociální bydlení

Jsem samoživitelka a pečuji o tříletého syna, který začal chodit do školky. Našla jsem si práci na částečný úvazek, protože syn je malý a často nemocný, takže se snažím co nejvíce času trávit s ním. Otec syna nízké výživné zaplatí jen občas, aby na něj úřady nemohly. Naše finanční situace není dobrá, nemohu si dovolit platit vysoké nájemné, proto pořád se synem bydlím ve dvoupokojovém bytě se svými rodiči. Je mi však jasné, že budu muset bydlení vyřešit, aby syn měl podmínky pro svůj další rozvoj. Slyšela jsem něco o sociálních bytech. Můžete mi vysvětlit, co to je, popřípadě co bych pro přidělení sociálního bytu měla udělat?

J. V., Tábor

Sociální bydlení není upraveno žádným právním předpisem. Základní informace naleznete na webu Ministerstva práce a sociálních věcí ČR. Definiční sociálního bydlení pak v materiálu nazvaném Koncepte sociálního bydlení ČR 2015–2025.

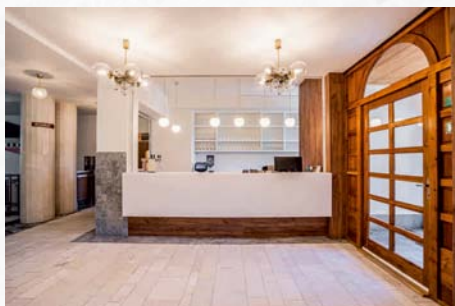
Jedná se o bydlení určené pro rodiny i jednotlivce nacházející se v bytové nouzi. Sociální bydlení poskytují některé obce a nestátní neziskové organizace.

Bydlení v sociálním bytě je spojené s dodržováním běžných povinností

nájemníka (platba nájmu, bezproblémové soužití se sousedy apod.) a s podporou sociálního pracovníka, aby nájemce mohl zlepšit svou obtížnou životní situaci. Konkrétní podmínky pro získání nájmu v sociálním bytě a délku nájemní smlouvy určuje obec nebo nezisková organizace, která bydlení poskytuje, ale rozhodující je potřeba žadatele. Stejně tak obec nebo nezisková organizace stanoví výši nájemného, které by mělo být cenově únosné jak pro nájemníka, tak pro udržitelné

hospodaření s bytovým fondem. Rozdíl mezi běžným obecním a sociálním bytem je v tom, že při výběru nájemníka do sociálního bytu je rozhodující míra jeho bytové nouze, nikoli např. nejvyšší nabídka nájemného. Zajištěna je také podpora formou sociální práce. Informace, zda obec či nezisková organizace v místě vašeho bydliště poskytuje sociální bydlení a jak má nastavena kritéria potřebnosti sociálního bydlení, získáte na sociálním (případně bytovém) odboru městského úřadu, od sociálního pracovníka obce, v neziskové organizaci, která pracuje s lidmi v bytové nouzi, a v případě malé obce se můžete obrátit na starostu.

**Podmínky
pro získání
nájmů
určuje obec**



Umístění hotelu v blízkosti Lipenského jezera s vlastní hotelovou pláží
 Možnost parkování přímo u hotelu (nehlídané parkoviště)
 Ideální pro dlouhodobé letní i zimní dovolené
 Široká nabídka sportovních aktivit
 Pohodlné, standardně vybavené pokoje s TV, samostatnou koupelnou a WC
 Wi-Fi ve všech hotelových prostorech zdarma
 Snídaně v ceně pokoje

ceny v Kč za pokoj / noc s polopenzí, vč. DPH (městský poplatek Kč 40,- / osoba / noc hrazen na místě)

	SEZÓNA	Dvoulůžkový pokoj 1 osoba	Dvoulůžkový pokoj	Dvoulůžkový pokoj s dvěma přistýlkami / 2 x dítě /	Třilůžkový pokoj	Čtyřlůžkový pokoj	Rodinný pokoj 5 osob	Restrikce min. počtu nocí
EA HOTEL LIPNO	1.1. - 2.2., 19.3. - 5.4., 1.10. - 20.12.	1 560 Kč	2 190 Kč	3 550 Kč	2 900 Kč	3 820 Kč	4 680 Kč	1 noc
***	3.2. - 18.3., 10.4 - 27.4., 1.5. - 4.5., 8.5. - 17.5., 21.5. - 2.6., 3.9. - 26.9.	1 730 Kč	2 380 Kč	3 900 Kč	3 160 Kč	4 200 Kč	5 100 Kč	2 noci
Bližná - Radslav	6.4. - 9.4., 28.4. - 30.4., 5.5. - 7.5., 18.5. - 20.5., 3.6. - 2.9., 27.9. - 30.9.	1 960 Kč	2 490 Kč	4 080 Kč	3 520 Kč	4 500 Kč	5 360 Kč	2 noci
	21.12. - 1.1.2024	2 030 Kč	2 520 Kč	4 240 Kč	3 620 Kč	4 660 Kč	5 440 Kč	3 noci

Příplatek za Vánoce - 500 Kč,- / dospělý, dítě od 4 - 10 let 250.-Kč, dítě 11-15 let 350.-Kč

Příplatek Silvestrovská večeře - 800.-Kč dospělá osoba / dítě 4 -10 let 400.-Kč , dítě 11-15 let 550.-Kč

Příplatek za zvíře 350 Kč / noc

Sleva na děti

0-3 let se 2 platícími dospělými bez nároku na lůžko a stravu - zdarma

4-11 let se 2 platícími dospělými - 50% sleva z ceny přistýlky nebo ceny na osobu ve vícelůžkovém pokoji

11-15 let se 2 platícími dospělými - 30% sleva z ceny přistýlky nebo ceny na osobu ve vícelůžkovém pokoji

Adresa hotelu: Bližná - Radslav 157, Černá v Pošumaví

Objednávat lze po předložení členské karty na: lipno@eahotels.cz, tel.: 380 738 338, 380 738 065, 725 859 372 (Ing.Augsten Vilém)

KOMPLETNÍ ŘEŠENÍ BENEFITŮ A STRAVENEK

CAFETERIE

S VOLNOČASOVÝMI BENEFITŮ



15 tis. benefitů v oblasti zdraví, rekreace, sportu, kultury a vzdělávání



Úspora zaměstnance **26 %**
Úspora zaměstnavatele **8,5 %**

- Uživatelsky jednoduché řešení online cafeterie
- Online nákupy i platby na provozovnách
- Propojení benefitů s Mapy.cz
- Mobilní aplikace



Transakční historie a stavy kont na jednom místě

STRAVENKY A STRAVENKOVÉ KARTY



Žádné provize



15 tis. restaurací, provozoven a obchodů

- Jednoduše je objednáte online
- Neomezená platnost el. stravenek
- Výrazné slevy u vybraných partnerů
- Blokace karty při ztrátě



Karta Mastercard pro všechny benefity i stravenky

Portál občana – pomůže, vyřídí a zjistí

Úřady navštěvuje asi málokdo s chutí. Naštěstí lze mnoho záležitostí vyřídit přes internet. K tomu slouží Portál občana, ke kterému má přístup každý dospělý svéprávný občan České republiky. V čem vám pomůže?

Jak se přihlásit?

Portál občana najdete na adrese <https://obcan.portal.gov.cz/prihlaseni>. Přihlásit se můžete několika způsoby, v zásadě stejnými jako při přihlášení k datové schránce. Skoro každý má přístupové údaje k internetbankingu, které lze k přihlášení využít stejně jako přihlašovací údaje k datové schránce.

Přehled dokladů

Na stránce, ke které získáte přístup, následně najdete plochu s několika dlaždicemi a různými obory činnosti. Jde o rozcestník pro nejčastější situace, které může občan na úřadě řešit. Přes první stránku Portálu občana k nim má ten nejjednodušší přístup. Pod první dlaždicí např. najdete seznam dokladů, které jste si u státu vyřídili. Najdete zde aktuálně platný občanský průkaz a jeho platnost stejně jako cestovní pas a řidičský průkaz. Pokud kliknete na řidičský průkaz, zjistíte další podrobnosti, jako je typ řidičského oprávnění a stav bodového ohodnocení.

Registr vozidel a katastr

Pokud uživatel klikne na další dlaždicí Registr silničních vozidel, získá přehled vozidel, která doposud registroval. Takto lze např. snadno zjistit, zda vozidlo, které uživatel prodal, si nový majitel již nechal přepsat na sebe. Pod další dlaždicí najde uživatel možnost, jak zažádat o voličský průkaz. Další dlaždice slouží k přístupu do katastru nemovitostí. Po dalším kliknutí se zobrazí informace o nemovitosti, která je registrovaná na uživatele – číslo listu vlastnictví a katastrální území. Pod další dlaždicí se ukrývají informace o bodovém ohodnocení řidiče. Zde uživatel zjistí stav bodů, informace o přestupcích, případně o zákazech řízení motorových vozidel a důvodech pozbytí řidičského oprávnění. Pod dlaždicí Registr obyvatel se zobrazí údaje o uživateli z registru obyvatel – tedy to, co se např. zobrazí policistovi, pokud si uživatele lustruje.

Živnostenské oprávnění

Pod dlaždicí Registr živnostenského podnikání je uvedeno oprávnění, které vydal živnostenský úřad, a registrační číslo. Odsud lze také stáhnout výpis

z živnostenského rejstříku – stačí kliknout na odkaz Výpis údajů k mé osobě. Pod dlaždicí Zdravotnická dokumentace najde uživatel výpis ze zdravotnické dokumentace od poskytovatelů zdravotních služeb, kteří jsou připojeni k Národnímu kontaktnímu místu pro elektronické zdravotnictví.

Jak zažádat o výpis

Díky portálu občana lze snadno zažádat o nejrůznější výpisy, případně si je rovnou stáhnout, např. si lze takto zcela zdarma pořídit výpis z trestního rejstříku. V záhlaví portálu stačí kliknout na položku Podání a dále pak vybrat, čeho se má výpis týkat. Pro výpis z rejstříku trestů je nejjednodušší zažádat tzv. online službou, což je poslední položka v nabízeném seznamu. Dále stačí kliknout na položku Stáhnout výpis, který se stáhne v chráněném a zabezpečeném formátu PDF. Takto

ho lze dále zaslat např. pomocí e-mailu a bude stále platný.

Jak poslat daňové přiznání

Ti, kdo mají živnost, mají letos povinnost odeslat daňové přiznání pomocí datové schránky, pro všechny ostatní je toto odeslání určitě více než vhodné, protože je rychlé a zdarma. Jak na to? Je to velmi jednoduché. Daňové přiznání je možné vyplnit na portálu ministerstva financí <https://adisspr.mfcr.cz/pmd>. Po úspěšném vyplnění získáte datový soubor se všemi důležitými informacemi pro daňovou správu. Tento soubor si uložte do počítače a následně vytvořte v datové schránce novou zprávu. Coby adresáta vyberte váš daňový úřad, ke zprávě přiložte datový soubor a odešlete. Za odeslání neplatíte ani korunu, přitom jde o úplně stejné odeslání, jako byste vyplnili formulář a následně poslali poštou doporučeně.

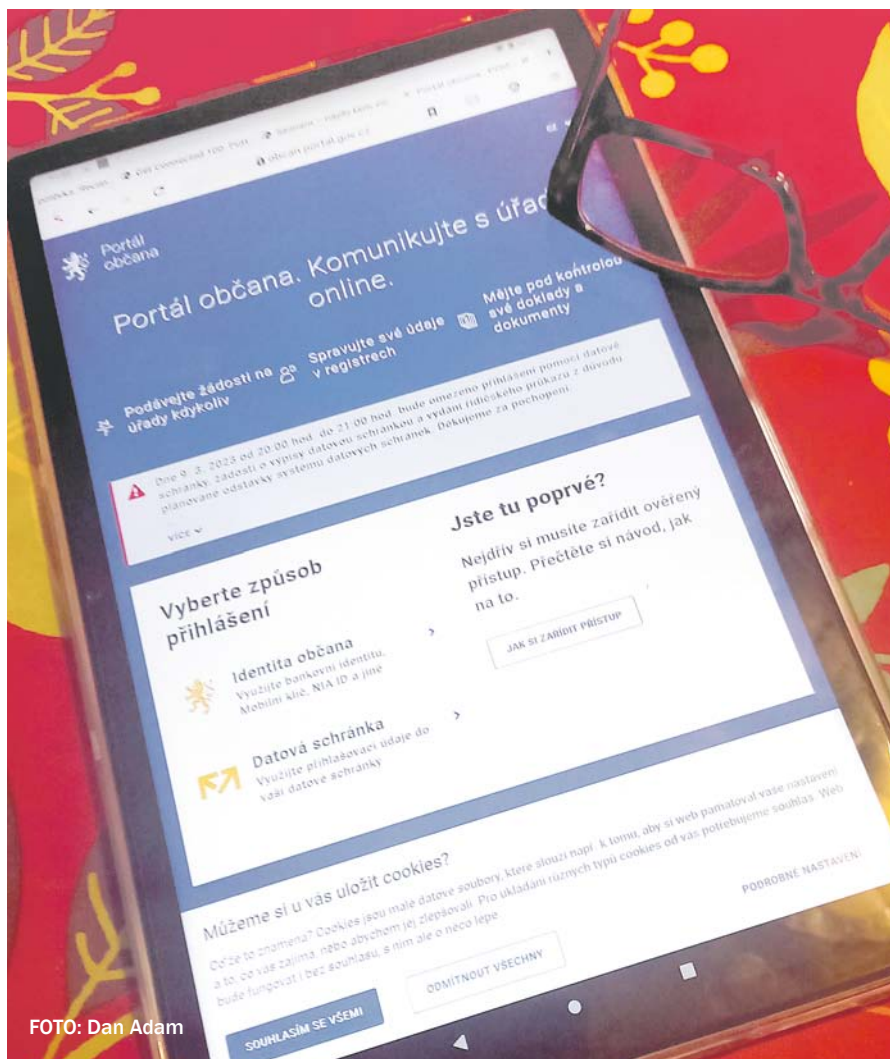


FOTO: Dan Adam

	PLĚD	ČÁSTI VOZU SLOVEN.	TATRANSKÝ NÁRODNÍ PARK		PRAŽSKÝ KOMORNÍ ORCHESTR ZKR.	JÍL SLOVEN.	FANTASTICKÝ ROMÁN	PŘEDMĚT UCTIVÁNÍ	OHRAZENÝ LES		STRUNNÝ KLAVESOVÝ NÁSTROJ	INICIÁLY FYZIKA EINSTEINA	KRABÍČKA POSLEDNÍ ZACHRANY ZKR.	SMRTELNÁ NEMOC		ČÁST ŮLU	ODKÁZANÝ	
KRÁTKÝ FILMOVÝ SNÍMEK				MALÉ PERO							ČÁSTI PÁNSKÝCH OBLEKŮ					INICIÁLY MODERÁT. ZUNY		
VERŠ V KORÁNU				SPOJ KOSTÍ CITOSLOVCE KVOKNUTÍ							JOSEF DOMÁCKÝ ŠPULKA					ZESÍLENÝ POPEVEK ??? DE JANEIRO		
TENKÉ LANO						OBOJ-ŽIVELNÍCI KRÁSNÁ						JSOUCI BEZ CHOROB 2. DÍL TAJENKY						
	DROBNÁ ŽENSKÁ OZDUBKA	AKADEMIE VĚD ZKR. ZÁCHVAT			VENKOVNÍ ZÁCHOD 1. DÍL TAJENKY								DRUH ŽVÝKACÍCH BONBONŮ AFROASIAT					
NAPITÝ VODY							PĚNA DO KOUPELE ZPĚVÁK JIŘÍ ???							ESTONSKÝ OP. PĚVEC PRCHAVÁ KAPALINA				
INICIÁLY ZPĚVÁKA MLÁDKA			ČES. SPIS. KAREL ??? JEDNODUCHÝ STROJ					JAKÉ ROZVRH ČINNOSTI								NÁZEV HLÁSKY L KYSELÁ POUCHUTINA		
HUDEBNÍ ŽÁNŘ			POTOPA STŘEDOV. BĀJNY ZBOJNÍK							NELESKLÝ ROZMAR								
LISTNATÉ STROMY						UŠNÍ, NOSNÍ, KRČNÍ MED. ZKR. ŘEŠETA				V ŽÁDNĚM PŘÍPADĚ OPRAVNA LODI						ČESKÝ ZPĚVÁK MICHAL ???	ROVNĚŽ	
	ZÁNĚT	SUŠENKA AUSTRALSKÝ STROMOVÝ VAČNATEC					JÍMKA ODBORNĚ VYSPĚLÝ ČLOVĚK						REPTÁNÍ BYLINA S RŮŽOVÝMI KVĚTY					
OKRASNÝ KEŘ							BLOK CITOSLOVCE KLAPNUTÍ							ČAJOVÁ RŮŽE PATŘÍČÍ IVÉ				
EKONÓMICKÉ ODDĚLENÍ ZKR.			AGITAČNÍ TISKOVINA REVOL. ??? GUEVARA					SAMCI KOZ POVZDECHNUTÍ								NÁRODNÍ KNIHOVNA KAZAŠSKÉ POHOŘÍ		
AROMA			DRŽADLO PLICNÍ BLÁNA							TÝKAJÍCÍ SE CHLĚVA TYP AUTA ZN. RENAULT								
NEVIDOMÁ						VZRŮŠENÍ HOVOR. SUTI					SVĚTADIL SLOVEN. KDESI BĀSNICKY					PROTĚŠEK MUŽE	UHLOVODÍK SE DVĚMA UHLÍKY	
SUMERSKÝ BŮH VOD			OSTR.-KĀRV. DOLY ZKR. GONIOMETR. FUNKCE				ZNIČENÍ LESA TĚL. VÝCH. ZKR.						POBÍDKA ALKALOID OPIA					
	SRKNUTÍ	TĚLESNÁ ČINNOST SMRTELNÁ CHOROBA					NA JINĚ MÍSTO VLASY DO ČELA								ČÁST ŮST ČESKÝ ZPĚVÁK PETR ???			
CIZOLOŽSTVÍ								ODTĚKÁNÍ NICĚMA HOVOR.								CHEM. ZN. SODÍKU ZBROJNOŠÍ		
PROLĚVATI SLZY						INIC. SKLAD. LISZTA CHEM. ZN. KREMÍKU				OBYVATEL SVĚTADILU VLEKLÁ NEMOC								
SLOVO ZAKLENÍ						HRAD JANA ROHÁČE ZORHOVADLA					BOLÁK V ŮSTĚCH DOUPATA					INICIÁLY HERĚCKÝ KAČÍRKOVÉ	TURISTICKÝ ODDÍL ZKR.	
	SPOLEČNÁ TELEVIZNÍ ANTĚNA ZKR.	CHEM. ZN. ČINU BYV. KANAD. HOKEJISTA			ZESÍLIT STŘEDOEVR. ČAS ANGL.													
SOBOTA ZKR.			BRIT. CHEM. KONCERN INIC. HER. CHÝLKOVÉ				ZN. ELEKTR. SPOTŘEBIČŮ SVĚTOVÝ POHÁŘ ZKR.					JAKOBY ZNAČKA KOSMET. PŘÍPRAVKŮ						
TROJHLAVÝ SVÁL								ENERGETICKÝ OBAL TĚLA										POMŮCKA K LUŠTĚNÍ: AJA, ARDO, ORL, ORR, OTS, SAUR
PRAVZOR								TĚLOVÍČNÝ PRVEK					ŘÍMSKÝCH 501					

Vydává OS KOVO > iČO: 49276832 > Redakční uzávěrka ve čtvrtek před dnem vydání v 11 hodin > www.oskovo.cz > Redakce: šéfredaktor Jiří Mareček, 602 354 235, marecek.jiri@cmkos.cz; redaktorka Michaela Kadlecová, kadlecova.michaela@cmkos.cz; tajemnice Miloslava Nováková, 775 670 721, novakova.miloslava@cmkos.cz > Adresa redakce a vydavatele: nám. W. Churchilla 2, 130 00 Praha 3 > Grafická úprava: Daniel Adam > Vydáno ve vydavatelství Enigma, s. r. o. > Objednávky vyřizuje redakce > Nevyžádané rukopisy, fotografie a kresby se nevracejí > Za obsah inzerce redakce nezodpovídá > Podávání novinových zásilek povolila Česká pošta, s. p., odštěpný závod-Praha, Čj. nov. 6094/96 ze dne 20. 8. 1996 > IŠKNN - 0332-9270 > MK CR E 4605

SPRÁVNĚ ZNĚNÍ TAJENKY Z ČÍSLA 3: Každý si přeje dlouho žít, ale nikdo nechce být starý.

Správně luštil a potřebné štěstí při losování měl Petr Zástěra ze Žďaru nad Sázavou. Blahopřejeme! Získává výhru od vydavatelství Enigma, které připravuje naši křížovku a je také vydavatelem časopisu Křížovky pro každého, jehož další čísla vycházejí 14. a 28. března. Na tajenku z tohoto čísla čekáme do 27. března 2023 na doručovací adrese redakce nebo na e-mailu: novakova.miloslava@cmkos.cz.