

- |          |                               |          |                                |          |                         |           |                |
|----------|-------------------------------|----------|--------------------------------|----------|-------------------------|-----------|----------------|
| <b>2</b> | RP spustilo motivační program | <b>5</b> | Lékařské prohlídky zaměstnanců | <b>8</b> | Zrušení trvalého pobytu | <b>11</b> | Sjezdy na kole |
|----------|-------------------------------|----------|--------------------------------|----------|-------------------------|-----------|----------------|

## V Nexenu nyní přibývají noví odboráři po desítkách



Protest v korejské automobilce přesvědčil řadu tamních zaměstnanců, že odbory jsou účinným nástrojem, v prosazování zájmů lidí.

FOTO: (jom)

Ostrá březnová akce odborářů z Nexenu Tire v Bitozevsi u Žatce, která vyvrcholila několikadenní stávkou, stále sklízí úspěch mezi jejími zaměstnanci. I téměř tři měsíce po skončení protestů zde totiž stále přibývají noví členové OS KOVO po desítkách. Přesto v provozech jihokorejského výrobce pneumatik nadále převládá takzvaná „vezoucí se a mlčící“ skupina přihlížejících. Podobně jako v jiných podnicích.

„Naše odborová organizace získala svými aktivitami, demonstracemi a stávkou vyšší renomé, což vyústilo během chvíle ve zhruba pětiprocentní nárůst členské základny. Ze 180 členů jsme rázem poskočili na přibližně 220 a další přihlášky stále přicházejí,“ uvedl předseda Základní organizace OS KOVO při Nexen Tire Pavel Rohel. Jedním dechem však dodal, že rozhodně není co oslavovat. Nexen na Lounsku zaměstnává v současné době cirká 950 dělníků zhruba stovku technicko-hospodářských pracovníků (THP).

„Průměry členů a nečlenů odborů jsou bohužel všude velmi podobné. Ocenění naší práce ze strany zaměstnanců je ovšem více než zjev-

né, ačkoli se samozřejmě našli jediní, kterým se růst mezd zdá malý. Do odborů, aby zvýšili jejich vliv, ale nevstoupí,“ poznamenal Rohel s tím, že velmi významným úspěchem OS KOVO v Nexenu bylo navázání přímé komunikace s jihokorejskými majiteli firmy.

Odboráři ve firmách se zahraničním vlastníkem dobře vědí, že tuzemští manažeři ve snaze zalíbit se vlastníkům umějí být „papežštější než papež“ a vyjednávání komplikovat. Problém zpravidla vyřeší až přímý zásah zahraničního vlastníka. Zejména Evropané ze západu kontinentu totiž jednání s odbory považují za naprostou samozřejmost. Asiáté jsou ovšem jiní.

O tom se přesvědčil i předseda OS KOVO Roman Ďurčo, který do jednání v Nexenu přímo zúčastnil. „Nejtěžší bylo jednání v samotné firmě s manažery. Poslední jednání trvalo více než sedm hodin. Překvapilo mě, že Korejci byli ochotni nejednat téměř týden a ztráty na výrobě byly několika násobně vyšší než naše požadavky na zvýšení mezd,“ řekl v této souvislosti Ďurčo.

Pomohl až nátlak odborů v podobě stávky. OS KOVO má velmi dobré regionální zázemí v rámci celé České republiky. Svaz takto koordinoval celou přípravu z právního a organizačního hlediska. „Rovněž jsme se aktivně zapojili do samotného vyjednávání“



## Českobudějovické RP rozjelo nový motivační projekt Spirála úspěchu

Jihočeské Regionální pracoviště Odborového svazu KOVO v Českých Budějovicích zahájilo vlastní projekt „Spirála úspěchů“. Jeho cílem je motivovat členy výborů v seskupeních k samostatnější odborové práci, stabilizaci členské základny a zvýšení jejich členů. V první fázi byli proškoleni zástupci seskupení členů, následně školením projdou i předsedové jednotlivých základních organizací OS KOVO.

Autorkou projektu je vedoucí RP OS KOVO v Českých Budějovicích Pavlína Jirková a specialistka na kolektivní vyjednávání Olga Grancová. První školení na téma: Jak efektivně vést seskupení členů, členskou základnu a sociální dialog se zaměstnavatelem, se uskutečnilo v pondělí 24. dubna v Metropolu a zúčastnilo se ho zhruba na třicet zástupců z desítky jihočeských firem. „Účast byla vysoká, což nás potěšilo, ale nebylo to samo sebou. Pečlivě jsem všechny členy obvolala a zdůraznila význam jejich účasti na školení,“ uvedla Jirková.

Školení je rozděleno do několika bloků. „První motivační blok, je věnován tajemství úspěšných lidí. Zde jsme si prošli deset klíčů k úspěchu za doprovodu mnoha příkladů a video ukázek. Druhá část byla zaměřena na důležitost silné odborové organizace a jak zjistit její silné a slabé stránky. Zdůrazněna byla role výborů, jejich prosociální chování a seznámení byli účastníci, jak na prolomení efektu přihlížejících, který je ve společnosti, ale i ve firmách častým jevem. Následně byli účastníci seznámeni se strategiemi na efektiv-

ní vedení seskupení členů a získávání nových. Jednou z nich je i strategie na práci s členskou základnou, protože podpisem přihlášky práce výboru nekončí, ba naopak,“ řekla Jirková.

V závěru byli přítomní seznámeni s postupem, jak vytvořit akční plán s cílem posílit odborovou organizaci. „Ten mají výbory samostatně zpracovat a zaslat na regionální pracoviště do 10. května. K dosažení svých cílů obdrželi dostatek podpůrných materiálů a naše metodická pomoc stále trvá. Ze školení tak vlastně vznikl projekt, který bude v novém roce vyhodnocen a nejlepší výbory odměníme,“ doplnila.

Důraz autorky projektu kladou především na skutečnost, že za úspěchem stojí motivace. Úspěch rodí úspěch, navozuje dobrý pocit, radost, která v lidském těle zvyšuje dopamin čili takzvaný hormon štěstí. I drobný úspěch pak člověka vede k dalším a větším úspěchům. Roztáčí zpětnovazebnou smyčku úspěchu.

Hned následující den tak spatřila světlo světa nová motivační whatsappová skupina ke sdílení i drobných

úspěchů účastníků školení. „Nemohla se jmenovat jinak, než Spirála úspěchů, kterou denně aktualizují pozitivními podněty vedoucí RP a především certifikovaná koučka skupiny Olga Grancová. Jejím úkolem v rámci školení, na němž byli k dispozici členům výborů seskupení členů také hospodářka Petra Vašáková, právník Jan Mach a specialista na tematiku bezpečnosti a ochrany zdraví při práci Radek Král, bylo podrobně seznámit účastníky s benefity, jež svým členům nabízí OS KOVO. „Je totiž více než zřejmé, že využívání existujících benefitů, může pro členy znamenat v uvozovkách řečeno členství zdarma. A to nemluvíme o případné právní ochraně a pomoci při řešení problémů jednotlivých členů. A to by měli ti, co členy svazu z různých důvodů nejsou, vědět. Snadno si pak výhody členství uvědomí i spočítají,“ konstatovala Grancová.

Stejným typem motivačního školení v červnu projdou také předsedové základních organizací OS KOVO ze zhruba šedesátky dalších jihočeských, převážně strojírenských podniků.

(pok)



Motivačního školení se zúčastnilo zhruba 30 zástupců z jihočeských firem.



1 vání a organizace demonstrací na podporu zaměstnanců. Velký dík patří samotným zaměstnancům, kteří měli odvahu se postavit za svá práva, a všem, co nás podporovali," zdůraznil Ďurčo.

Výsledkem „boje“ v Nexenu bylo vyplacení jednorázového motivačního příplatku ve výši 20 tisíc korun hrubého pro každého zaměstnance. Nexen má v plánu další rozšíření výroby a rozhodně si nemůže dovolit přijít o zaměstnance. Naopak další asi čtyři stovky bude v dohledné době potřebovat. Mzdy zde vzrostly od 1. března v průměru o osm procent, nejméně o 6,4 procenta. Nálada ve firmě se po stávce zlepšila. Definitivní novou kolektivní smlouvu by obě strany měly podepsat do konce června.

Stávka ve společnosti Nexen Tire odstartovala v úterý 31. ledna ráno demonstrací před závodem a dopoledne téhož dne pokračovala protestem před korejskou ambasádou. O den dříve jí předcházelo jednání mezi zástupci OS KOVO a vedením závodu, po němž si management vyžádal týden na rozmyšlenou. Vzápětí se však obrátil na soud s žádostí o vydání předběžného opatření, jež by stávku označilo za

nezákonnou a zabránilo jí. Současně se vedení pokoušelo obsadit pracovní místa jinými zaměstnanci, jimž nabídlo vyšší mzdy. Odbory proto svolaly v pondělí 6. února další demonstraci před Nexen, aby tím vyjádřily svůj protest proti krokům, jimiž se firma pokoušela záměry stávkujících překazit.

Odbory se rozhodly vstoupit do stávky teprve poté, co se jim téměř čtyři roky, přes opakované snahy, nepodaři-

lo dohodnout s vedením na kolektivní smlouvě. Už loni v lednu proto vyhlásily stávkovou pohotovost. Společnost nepřistoupila ani na kompromisní návrh zprostředkovatele. Odboráři tak vyčerpali všechny možnosti, jež česká legislativa připouští. Souhlas se stávkou vyjádřila většina zaměstnanců. Aktivně se jí zúčastnilo přibližně 200 lidí.

(pok)



Předseda ZO OS KOVO Dätwyler Děčín předal člence OS KOVO paní Vladimíře Horákové finanční výpomoc ve výši 60.000,- Kč, kterou obdržela v souvislosti s živelní pohromou, která zasáhla její dům.  
FOTO: Mgr. Radek Zákon

## Oslavy Svátku práce – 1. máj v SRN ve městě Hof

V pondělí 1. května se na pozvání zástupců DGB a IGM zúčastnil místopředseda OS KOVO Ivo Kužel oslav Svátku práce ve městě Hof, které se nachází nedaleko Chebu. Setkání s účastníky průvodu začalo na hlavním náměstí u Mariánského kostela v 10,00, odkud se vydal průvod zhruba 500 účastníků na pochod městem. Setkali se zde zástupci více odborových svazů, především v zastoupení DGB, IGM, Verdi a dalších, se zástupci demonstrujících politických stran SPD a Linke. Průvod městem za zvuků trumpet, řehaček a bubnů doprovázela policie. Hlavním tématem mítinku byla solidarita.

V polovině cesty se účastníci průvodu zastavili před bývalou budovou

odborové centrály, kterou v roce 1933 zabrali fašisté násilným způsobem.

Několik desítek členů odborového hnutí bylo poté uvězněno v koncentračních táborech. Jména těch, kteří se nevrátili domů, byla po projevech zástupců odborového svazu IGM přečtena a pietní akce byla ukončena minutou ticha.

Posléze se průvod vydal na další cestu městem do parku Wittelsbacher, kde byla manifestace zahájena projevem starostky města Hof a místopředsedy OS KOVO Ivo Kužela.

Poté společně s ostatními zástupci DGB, IGM a zástupci SPD a euro-parlamentu za územní oblast zahájili odpolední program pro všechny účastníky demonstrace. Vystoupení vyzvalo k vzájemné podpoře, solidaritě mezi příhraničními oblastmi a těsnější spolupráci mezi odborovými svazy.

Ing. Ivo Kužel místopředseda OS KOVO



Oslav Svátku práce v Německu se účastnili zástupci OS KOVO.

Foto: OS KOVO



## Okénko do regionu

**Martin Sýkora**

Vedoucí RP Ostrava



## Okénko z regionu Moravskoslezského

**Regionální pracoviště OS KOVO v Ostravě zabezpečuje služby organizačním jednotkám a členům OS KOVO v Moravskoslezském kraji. Působí zde 101 organizačních jednotek s celkovým počtem členů 24 358, z toho je dle § 12 odst. 2 Stanov OS KOVO 20 757 členů (údaje platné k 31. prosinci 2022). Tyto organizační jednotky jsou od 1. ledna 2023 začleněny do 13 volebních obvodů, kdy došlo ke snížení počtu volebních obvodů o jeden. Nově tak organizační jednotky z Třinecka spadají pod jeden obvod. Specifikem našeho regionu je rozdělení volebních obvodů do tří oblastí: ostravsko-karvinská, frýdecko-novojičínská a opavsko-bruntálská. Každá oblast má svého zmocněnce v předsednictvu OS KOVO. V poslední době se hodně diskutuje právě o tomto rozdělení a o změně volebního řádu KS OS KOVO MSK. Jak to dopadne, je hlavně na funkcionářích Krajského sdružení.**

V březnu proběhla v hotelu Vista v Ostravě Konference KS OS KOVO MSK, které se zúčastnil předseda OS KOVO Roman Ďurčo, předseda Tripartity MSK Jiří Cienciala, náměstek hejtmána MSK Jakub Unucka a další významní hosté. Jedním z bodů Konference byla volba zmocněnce KS OS KOVO MSK za oblast ostravsko-karvinskou. Dosavadní zmocněnec Marcel Pielesz již nekandidoval. Ze dvou kandidátů na tento post byl zvolen rozdílem jednoho hlasu kolega Miloš Podgrabiňski. Jedním z hostů Konference byl i vedoucí RP OS KOVO Zlín David Šrott, který se zajímal o organizaci a průběh konference KS. Důvodem bylo zlepšování zajišťování takovýchto akcí v rámci OS KOVO. Ze stejného důvodu jsem se i já zúčastnil Konference KS OS KOVO Zlín v loňském roce.

A nyní k samotným organizačním jednotkám. Dělíme je na základní organizace, sdružení ZO a seskupení členů. Základních organizací je v KS OS KOVO MSK v současné době 81, seskupení členů 16 a sdružení ZO 4. Jsou to oproti jiným regionům vysoká čísla, ale i tak jsme znepokojeni klesajícím počtem

členů, hlavně u ZO. Právě nyní jsou dvě ZO v likvidaci a další tři slučujeme do jedné nástupnické organizace. Ubývá ochotných funkcionářů, kteří by této práci věnovali svůj volný čas, což má za následek postupnou nečinnost odborové organizace, úbytek členů a následnou likvidaci ZO. O to více patří díky všem ostatním funkcionářům, kteří svou organizaci táhnou dopředu. Sami, předseda i celý výbor ZO, nemají tu sílu a potřebují podporu všech svých členů. Občas to však vypadá, že členové berou odbory jako placenou službu a čekají, co výbor vyjedná. Pokud však výbor předem ví, že nedostane podporu svých členů, až půjde do tuhého, vyjednává jen přijatelný kompromis. U seskupení členů je to podobné, zde sice vyjednávají zaměstnanci OS KOVO, ale ani ti bez podpory členů nedokáží zázraky. Počet členů seskupení k 31. prosinci 2022 za KS OS KOVO MSK byl 689.

Při KS OS KOVO MSK působí Komise mladých, ta ve spolupráci s RP Ostrava a ZO OS KOVO Třinecké železářny zorganizovala v loňském létě setkání mladých odborářů na Těrlické přehradě u Havířova, kde bylo hlavní atrakcí vodní lyžování. WAKEBOARD DAY měl u mladých úspěch, jedinou slabinou byl snad jen termín akce, kdy mělo hodně firem celozávodní dovolenou. Právě proto se druhý ročník této akce odehraje už 18. června 2023. Plakát s informacemi k této akci bude jistě zveřejněn i v Kováku. Členy Komise mladých OS KOVO byli v loňském roce kolegyně Barbora Pavlová a Lukáš Greiner. Od letošního roku nahradí Barboru, které tímto děkujeme za práci v komisi, nová členka Miriam Křišová. Regionální pracoviště OS KOVO v Ostra-

vě uspořádalo od posledního vydání „Okénka z regionu“ v rámci KS školení BOZP v rekreačním středisku Retaso Horní Bečva. Tématem byly nové předpisy v oblasti V TZ (vyhrazená technická zařízení). Lektory na školení byli zástupci OIP v Ostravě. Dále proběhlo školení pro zveřejněné členy ze seskupení a začínající funkcionáře ZO. Zde jsme školili základy pracovního práva, BOZP a ekonomiku podniku. Začátkem roku 2023 bylo realizováno školení pro hospodáře ZO a členy DaRK. Lektorky kolegyně Plesníková a Demková seznámily účastníky školení s novinkami v legislativě a s daňovou problematikou, poskytly informace k důchodovým otázkám a k datovým schránkám. Po hlavní části školení pak formou diskuse odpovídaly na dotazy přítomných účastníků a nebylo jich poskromnu. Kromě školení pro KS zaměstnanci RP Ostrava školili i v rámci školení „na klíč“ u základních organizací, které si tato školení samy zorganizovaly.

Závěrem i nějaké novinky z RP OS KOVO Ostrava. V letních měsících roku 2022 došlo k plánované výměně vytápěcího systému budovy. Staré, neekonomické kotle byly nahrazeny modernějšími, účinnějšími, stejně tak došlo i k modernizaci regulace. Věříme, že se tato modernizace projeví i ve spotřebě plynu.

Koncem roku odešla do zasloužené penze kolegyně Ivana Kaňková. Pracovala zde jako správce budovy. Nahradila ji nová kolegyně Michaela Křížová, která kromě správy budovy bude vypořádávat i s administrativou RP. Ivaně přejeme mnoho úspěchů v dalším životě a děkujeme za odvedenou práci.



Konference RP Ostrava

Foto: RP Ostrava





## Na slovíčko s bezpečákem

**Bc. Martin Hověžák**

specialista BOZP, RP OS KOVO Zlín



# Výklad změn v provádění pracovnílékařských prohlídek zaměstnanců

*V poslední době mělo dojít k nějakým změnám v povinnosti pracovnílékařských prohlídek, můžete prosím zmínit, o jaké změny se jedná?*

*P. K., Zlín*

Hlavní změnou v provádění pracovnílékařských prohlídek zaměstnanců v rámci novelizace vyhlášky č. 79/2013 je převedení periodických prohlídek u kategorií první a druhé z povinnosti zaměstnavatele do stavu dobrovolného plnění nebo pro případ, kdy to bude vyžadovat zaměstnanec. Bohužel má tato změna obdobně jako jiné legislativní úpravy svá úskalí. Pro kategorii druhou platí mnoho výjimek, které ukládají zaměstnavateli povinnost provádět pracovnílékařské prohlídky i nadále.

### **Příklady platných výjimek pro druhou kategorií, kde je součástí profesní riziko:**

Příčný kontakt s pacienty ve zdravotnictví, obsluha jeřábů, vazači, obsluha transportních zařízení, regálových zakladačů, pracovních plošin, stavebních a obdobných strojů, trvalá obsluha nákladních výtahů, obsluha a řízení motorových a elektrických vozíků a VZV, obsluha řídicích center a veličků velkých energetických zdrojů, nakládání s výbušninami, opravy tlakových nádob a kotlů, obsluha kotlů nad 50 kW, obsluha tlakových nádob stabilních a tlakových stanic technických plynů, obsluha turbokompresorů, chladicích zařízení na 40 000 kcal, obsluha a opravy vysokonapěťových elektrických zařízení, práce na elektrických zařízeních podle z. 250/2021, práce v hlubinných dolech, práce s používáním osobních ochranných prostředků proti pádu, práce záchranářů s výjimkou zdravotních, noční práce podle § 78 odst. 1 písm. k) zákoníku práce, svařování elektrickým obloukem, vibrace s přenosem na horní končetiny, nepříjemné pracovní polohy, práce s nebezpečnými chemickými látkami (karcinogenní, mutagenní, toxické pro reprodukci) uvedenými v bodě 11 přílohy č. 2 k NV 79/2013 sb., zařazených do kategorie druhé podle měření expozice nebo H-vět a v neposlední řadě

výjimky uvedené v ostatních právních předpisech vyžadujících zdravotní způsobilost k výkonu dané práce či činnosti.

**Vzhledem k uvedenému výčtu výjimek a také riziku nastalých komplikací v organizaci pracovnílékařských prohlídek a samotných zaměstnanců na pracovištích doporučujeme ponechat prohlídky v kategorii druhé pro všechny takto zařazené zaměstnance tak, jak byly doposud vykonávány. Takto nastavený systém zajistí jednak prevenci pro zaměstnance, ale také zamezí případnému porušení legislativy v případech přesunu zaměstnanců nebo změny vykonávané činnosti.**

Z profesních rizik naopak vypadlo řízení motorových vozidel, takže zaměstnanci zařazení do kategorie první a s pracovním zařízením na pozici řidič referent již nemusí absolvovat periodickou prohlídku.



FOTO: Pixabay

Pro provádění lékařských prohlídek stále platí pravidla:

- 1) Zaměstnavatel nesmí připustit zdravotně nezpůsobilou osobu k provádění pracovních úkonů, tzn. **vstupní prohlídka musí být prováděna i nadále**, stejně tak musí být prováděna prohlídka **po pracovní neschopnosti** nebo **při změně pracovní pozice**.
- 2) **Zaměstnavatel hradí veškeré náklady** za provedené vstupní

i periodické prohlídky, pokud o ni požádá zaměstnavatel i zaměstnanec. Rovněž u mimořádné prohlídky se jedná o náklady zaměstnavatele na BOZP, které nelze přenášet na zaměstnance.

U provádění pracovnílékařských služeb, to znamená u jednotlivých vyšetření prováděných lékařem, byla zrušena stanovená doba potřebná k jejich provedení, od čehož se očekává zefektivnění časové náročnosti, a tudíž možnost vyšetření více zaměstnanců za stejnou dobu.

Při provedení mimořádné lékařské prohlídky v úplném rozsahu se stanoví nová lhůta pro provedení další **periodické prohlídky, tzn. mimořádná prohlídka může nahradit periodickou**, a lze tak jít na další periodickou ve stanoveném intervalu počítaném od data mimořádné prohlídky.

Dále byla upravena pravidla **provádění lékařského dozoru na pracovišti**. Pro kategorie první a druhé bez profesních rizik je provádění dozoru opět na dobrovolném rozhodnutí zaměstnavatele. Pro kategorie druhé s výskytem profesních rizik, třetí a čtvrté je stanovena lhůta nejméně jedenkrát za tři roky.

Podstatnou změnou pro zaměstnavatele a zaměstnance je **obsah žádosti o provedení prohlídky**, kde nově musejí být uvedeny **údaje o druhu práce a konkrétní pracovní činnosti vykonávané zaměstnancem včetně režimu pracovní doby**. Znamená to, že nelze provést prohlídku typu výrobní dělník a následně zaskakovat na jiných pracovních pozicích s odlišným charakterem práce. V žádosti musejí být vyjmenovány vykonávané pracovní činnosti, a pokud by mělo dojít k převedení na pozici, jejíž činnosti nejsou v žádané uvedeny, musí být znovu provedena prohlídka s uvedením dalších vykonávaných činností.



## Daňová odpověď

**Mgr. Martin Slanicay, Ph.D.**

specialista pro ekonomiku,  
mzdy a KV RP Zlín



## Co je to procentní bod?

*Často se setkávám s pojmem procentní bod. Jaký je rozdíl mezi procenty a procentními body? Za jakých okolností se používají procenta a za jakých procentní body?*

**K. M., Otrokovice**

Procenta se používají tehdy, když chceme vyjádřit relativní rozdíl mezi dvěma údaji, číselnými nebo procentními. Pojem procentní bod se používá tehdy, když chceme vyjádřit absolutní rozdíl mezi dvěma procentními údaji.

Rozdíl mezi procenty a procentními body se nejlépe vysvětlí na příkladu. Dejme tomu, že se v novinách dočtete, že míra nezaměstnanosti se meziročně zvýšila z 5 % na 10 %. V takovém případě můžete říct, že míra nezaměstnanosti se zvýšila o 100 %, protože míra nezaměstnanosti je oproti předchozímu období dvojnásobná, a 100 % je tudíž relativní rozdíl mezi mírou nezaměstnanosti loni a letos. Stejně tak ale můžete říct, že se míra nezaměstnanosti

zvýšila o 5 procentních bodů, protože 5 procentních bodů je absolutní roz-

díl mezi 5% nezaměstnaností loni a 10% nezaměstnaností letos.



FOTO: Pixabay



## Bydlení

**JUDr. Jitka Kocianová**

poradkyně Sdružení  
nájemníků ČR



## Neobydlený byt a rozúčtování služeb podle počtu osob

*Jsme společenství vlastníků jednotek. Při ročním vyúčtování zálohových plateb za osvětlení společných prostor v domě a výtah postupujeme v souladu se zákonem o službách, proto rozúčtování provádíme podle počtu osob. V domě však máme dva byty, ve kterých vlastníci nebydlí a ani je nepronajímají. Podle nás je nespravedlivé, aby tito vlastníci nic neplatili. Můžeme neobydlený byt pro rozúčtování služeb podle počtu osob považovat za byt s jednou osobou?*

**K. S., Nový Jičín**

Děkuji za zajímavý dotaz. Správně uvádíte, že rozúčtování služeb upravuje zákon č. 67/2013 Sb., kterým se upravují některé otázky související s poskytováním plnění spojených s užíváním bytů a nebytových prostorů v domě s byty (dále jen „zákon o službách“). Rozúčtování nákladů za služby upravuje § 5 zákona o službách.

Konkrétně je zde uvedeno, že způsob rozúčtování poskytovatel služeb ujedná s dvoutřetinovou většinou nájemců v domě nebo o něm rozhodne družstvo či společenství. Změna způsobu rozúčtování je možná vždy až po uplynutí účtovacího období. Nedojde-li k ujednání nebo rozhodnutí družstva či společenství, rozúčtují se náklady

na služby v případě provozu výtahu, osvětlení společných prostor v domě, úklidu společných prostor v domě, odvozu odpadních vod a čištění jímek, odvozu komunálního odpadu, popřípadě dalších služeb sjednaných mezi poskytovatelem služeb a příjemcem služeb, podle počtu osob rozhodných pro rozúčtování. Osobami, které jsou



rozhodné pro rozúčtování služeb, jsou:

1. nájemce bytu a osoby, u kterých lze mít za to, že s ním budou žít v bytě po dobu delší než dva měsíce v průběhu účtovacího období

2. vlastník jednotky, pokud jednotku nepřenechal do užívání, a osoby, u kterých lze mít za to, že s ním budou žít v jednotce po dobu delší než dva měsíce v průběhu účtovacího období

3. osoby, u nichž lze mít za to, že mohou užívat byt, je-li užíván k jinému účelu než k zajištění bytových potřeb, po dobu v souhrnu přesahující dva měsíce v průběhu účtovacího období

Vlastník jednotky má vůči společenství vlastníků oznamovací povinnost o počtu osob v bytě, a to jak podle zákona o službách, tak i podle občanského zákoníku.

Zákon o službách sice uvádí, že osobou rozhodnou pro rozúčtování služeb je vlastník jednotky, ale není zde výslovně upraveno, jak rozúčtovat, když vlastník v bytě nebydlí.

Praxe je taková, že se služby rozúčtují v tomto případě za jednu osobu.

Doporučuji ale, abyste si tento postup raději schválili na nejbližším shromáždění.



FOTO: Pixabay

## Odvoz odpadu a vyúčtování podle podlahové plochy bytu

***Vlastním byt v bytovém domě. Jsem vdova a bydlím sama v bytě o velikosti 75 m<sup>2</sup>. Je obecně známo, že byl zdražen svoz komunálního odpadu. Výbor SVJ i bytové družstvo jako správce tvrdí, že jsme si kdysi dávno odsouhlasili, že zálohy na svoz odpadu se rozúčtují podle podlahové plochy bytu. Považuji to za nespravedlivé, když můj odpad je minimální ve srovnání se čtyřčlennou rodinou, která bydlí ve stejně velkém bytě jako já. Družstvo jako správce tvrdí, že takto je to správně a že vlastníci bytů navíc neplní svou oznamovací povinnost o počtu osob v bytě, takže vyúčtování podle podlahové plochy bytu je jasné a průkazné. Podotýkám, že jsme malý bytový dům o osmi bytech, takže víme, kolik osob v každém bytě bydlí. Jde s tím něco udělat?***

M. P., Český Krumlov

I já to vidím, podle toho, jak jste situaci popsala, že je tento postup nespravedlivý. Navíc každý dům, tedy výbor společenství vlastníků, by měl po obci žádat o přidělení kontejnerů podle počtu osob v domě a velikosti domu co do počtu osob i přizpůsobit četnost odvozu. Je známo, jaký je objem odpadu na osobu. Zároveň celé zdražování svozu smíšeného komunálního odpadu je i o tom, aby občané odpad třídili tak, aby smíšeného odpadu bylo co nejméně. Kontejnery na tříděný odpad jsou zadarmo. Naprosto proto chápu vaše rozhořčení.

Obraťte se na výbor SVJ, ať vám ukáží usnesení o tom, že svoz odpadu bude účtován podle podlahové plochy bytu. Myslím si, že takovéto usnesení nemáte, že jde spíše o usnadnění práce pro vašeho správce, který vám vyúčtování dělá. V praxi se s tímto postojem setkávám často, že správci argumentují tím, že si vlastníci bytů neplní svoji oznamovací povinnost (což je ve většině případů pravda), proto je při vyúčtování postupováno podle podlahové plochy bytu.

V případě vašeho domu o osmi bytech, kde víte, kolik osob v každém bytě bydlí, se domnívám, že tento argument neob-

stojí. Doporučuji vám, abyste tento problém navrhla k řešení jako jeden z bodů programu na nejbližším shromáždění. Dodávám ještě, že rozúčtování služeb upravuje zákon č. 67/2013 Sb., kterým se upravují některé otázky související s poskytováním plnění spojených s užíváním bytů a nebytových prostorů v domě s byty (dále jen „zákon o službách“). Rozúčtování nákladů za služby upravuje § 5 zákona o službách. Konkrétně je zde uvedeno, že způsob rozúčtování poskytovatel služeb ujedná s dvoutřetinovou většinou nájemců v domě nebo

o něm rozhodne družstvo či společenství. Změna způsobu rozúčtování je možná vždy až po uplynutí účtovacího období. Nedojde-li k ujednání nebo rozhodnutí družstva či společenství, rozúčtují se náklady na služby v případě provozu výtahu, osvětlení společných prostor v domě, úklidu společných prostor v domě, odvozu odpadních vod a čištění jímek, odvozu komunálního odpadu, popřípadě dalších služeb sjednaných mezi poskytovatelem služeb a příjemcem služeb, podle počtu osob rozhodných pro rozúčtování.



FOTO: Pixabay



## Bydlení

JUDr. Jitka Kocianová

poradkyně Sdružení  
nájemníků ČR



### Zrušení trvalého pobytu synovi

*Vlastním byt. Pracuji, je mi 54 let. V bytě se mnou žije můj 26letý syn, který vede podivný život, bere drogy, chce po mně peníze, nepracuje, vyhrožuje mi, že se mě zbaví, že mě zabije. Syn nepřispívá na bydlení ani na domácnost. Už to dál nemůžu snášet, a proto se ptám, co mám udělat, abych mu mohla zrušit údaj o místě trvalého pobytu v bytě.*

*J. P., Kvasiny*

Je mi líto, co zažíváte. Při každém incidentu se synem volejte policii. Policie může syna zavřít na 24 hodin do vězení, může jej z bytu na 10 dní vykázat. Vy se v této době můžete obrátit na soud s návrhem na předběžné opatření, o kterém soud rozhodne do 48 hodin. Soud může syna ze společného obydlí vykázat až na měsíc. Vy můžete dále podat návrh na prodloužení doby vykázání z bytu. Celková doba vykázání z bytu může činit až šest měsíců. Zároveň policie o prvním vykázání z bytu uvědomí intervenční centrum, které se vám samo ozve a pomůže vám celou situaci řešit.

Co se týká trvalého pobytu, ten lze zrušit i proti vůli osoby, nicméně musejí být splněny zákonné podmínky.

Zrušit trvalý pobyt lze, pokud zaniklo užívací právo občana k objektu nebo vymezené části objektu, jehož adresa je v evidenci obyvatel uvedena jako místo trvalého pobytu občana a neužívá-li občan tento objekt nebo jeho vymezenou část.

Musejí být splněny dvě podmínky, tj. osoba nemá právo v bytě bydlet. Tato podmínka je splněna, syn je zletilý, k užívání bytu nemá žádný právní důvod, byt je ve vašem vlastnictví. Navíc byl z bytu vykázán policií, na bydlení nepřispívá a vy jste mu již několikrát sdělila, aby byt opustil.

Druhou podmínkou je skutečnost, že v bytě daná osoba nebydlí, nemá zde osobní věci. Tato podmínka splněna není, někdy sice ohlašována údaj

o místě trvalého pobytu zruší, když je osoba z bytu vykázána, ale postupy ohlašoven se liší. Pak nezbyvá nic jiného než podat místně příslušnému soudu žalobu na vyklizení bytu, protože syn v bytě bydlí protiprávně a sám od sebe nechce byt opustit. Pokud se syn ani po rozsudku soudu na vyklizení z bytu neodstěhuje, podejte návrh na exekuci vyklizením bytu.

V praxi se často řeší i prostým vyměněním zámků a odstěhováním osobních věcí, např. na dočasně zamluvenou ubytovnu apod. Nutno předeslat,

že vykazovaná osoba na místo často volá policii a je vhodné mít po ruce dokumenty o právním titulu k domu a o tom, že vystěhováváný jej pozbyl. I tak však nelze zcela zaručit, že tento postup nevyvolá další právní problémy.

Z uvedeného vyplývá, že zrušení údaje o místě trvalého pobytu na úřadě musí předcházet vyklizení osoby z bytu. Poté je možné požádat odbor evidence obyvatel místně příslušného obecního úřadu o zrušení místa trvalého pobytu této osoby.



FOTO: Pixabay

### V nájemní smlouvě není uvedena doba nájmu

*Uzavřeli jsme nájemní smlouvu k bytu. Nevšimli jsme si, že v nájemní smlouvě není uvedena doba nájmu. Máme na to pronajímatele upozornit?*

*J. B., Přelouč*

Pokud v nájemní smlouvě není uvedena doba nájmu, má se za to, že se jed-

ná o nájem bytu na dobu neurčitou, což je pro vás dobře. Nájemní smlouva je

platná, nemá žádnou vadu, proto není třeba pronajímatele na nic upozorňovat.

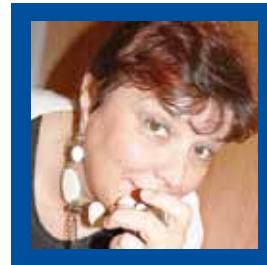




## Práva spotřebitele

JUDr. Zdeňka Vejvalková

specialistka na spotřebitelské  
a občanské právo, Brno



# Probouzí se nejen jaro, ale i podvodníci!

*Přišla mi SMS, že její odesílatel dostal platbu a děkuje za zaplacení. Nic jsem si neobjednal a ani nedal k platbě žádný pokyn. Co s tím? Co to znamená? Nechápu to. Pro jistotu jsem nic nezaplatil. Co v takovém případě dělat? Jak takové drzosti zamezit?*

J. P., Brno - Slatina

V současné době znovu dochází k nárůstu podvodných jednání zaměřených na seniory i na podnikatele, kteří při velkém množství plateb mohou podvodnou fakturu či platbu přehlédnout a uhradit ji, vynechání nejsou ani spotřebitelé.

Měl byste být na pozoru a věc jen tak nehodit za hlavu. I kdyby se jednalo o malou částku, která vám byla z účtu stržena, může se opakovat!

Ve své bance si ověřte, zda vám byla odečtena nějaká částka opakovaně, a pokud ano, pokuste se získat co nejvíce informací – komu byla poukázána, na základě jakého pokynu apod. Může jít např. o různé služby i když si nejste vědom, že jste si je sjednal. Například za službu „Právník na telefonu“, „Poradce“ a jiné. Můžete k nim přijít tím, že obdržíte nabídku nějakého vzoru podání či u objednávky (i staršího data) je malým písmem připsáno, že součástí objednávky je některá služba. Může jít i o předplatné hry, přístup na placené služby na internetu.

Také může jít o tzv. „Prémiovou SMS“ a zde vám naskakují pro příjemce poměrně zajímavé částky, taková „prémie“ vás může stát 500 Kč i více. Může jít o opakující se částky 99 Kč či více. Spotřebitel vždy obdrží informaci o provedené platbě, aniž by si něco objednal. A aniž by si byl vědom toho, že něco platil. Obávám se, že právě toto bude váš případ.

### Jiné možnosti klamání či podvodu

Podvodníci zneužijí i toho, že jim někdo naskočí na nabídku prvního měsíce či měsíců provozu určité služby zdarma. Jak uvádím výše, může jít například o předplatné hry nebo přístup k placeným stránkám na internetu nebo o službu spočívající v lokalizaci telefonu. Taktéž může do-



FOTO: Pixabay

jít k tomu, že při hře kliknete pouze na odkaz ve hře, a služba je objednaná.

### Neexistující objednávka

Může jít o případ, že jste jako spotřebitel objednávku neučinil vůbec, přesto jsou vám pravidelně strhávány různé částky, a to opakovaně, pravidelně. Pokud zjistíte, že je to váš případ, okamžitě musíte kontaktovat společnost, která neobjednanou službu poskytuje, nebo operátora. Je totiž třeba zablokovat tyto platby.

Pokud jste si prověřil všechny možnosti (včetně možnosti manipulace s počítačem ze strany svých dětí – objednávky a hraní her) a zjistíte, že jste skutečně nic neobjednával, nemáte povinnost cokoli platit.

### SPOR

Dostanete-li se do sporu s poskytovací společností, je to ona, kdo musí prokázat, že jste objednávku učinil. Bezodkladně věc řešte a společnosti zašlete výzvu o vrácení platby a zrušení předplatného služby nebo jiné

skutečnosti, kterou vám povinnost úhrad vznikla.

### Zrušení předplatného

Nevíte-li, kdo vám tuto „neobjednanou“ zajišťuje a poskytuje tyto podivné služby, zrušte předplatné. Pak tento poskytovatel bude muset reagovat, je to jeho povinnost.

### Službu zrušte okamžitě

Zrušit ji lze formou SMS s textem „STOP“ na pětimístné číslo služby. Toto číslo je shodné s prvními pěti číslicemi telefonního čísla, ze kterého byla SMS odeslána. V případě, že by poskytovatel vaši SMS ignoroval, můžete tuto službu reklamovat. Nevyrídí-li tuto reklamaci, je možno se obrátit na Asociaci poskytovatelů mobilních služeb na adrese [platmobilem@apms.cz](mailto:platmobilem@apms.cz), kam zašlete kopii komunikace s poskytovatelem služby. Proto si veškerou komunikaci uschovejte, pořiďte si kopie korespondence. Komunikujte pouze písemnou formou, abyste měli k dispozici důkazy.



# Benefity

## BENEFITY A STRAVENKY NA JEDNÉ KARTĚ



Více než 45 tisíc míst pro volný čas a stravování

[www.benefit.cz](http://www.benefit.cz)



# Na kole střemhlav dolů!

**Patříte mezi nadšené cyklisty a máte rádi adrenalin? Pak můžete vyzkoušet, jaké to je spustit se na kole z kopce dolů na speciální trati. Sjezdy na kolech mohou působit drsně, ale pokud neopomenete potřebné vybavení, můžete se skvěle pobavit a zasportovat si. Jak začít a kam nejlépe vyrazit?**

Downhill je specifický styl jízdy na kole, který se vyznačuje rychlostí a technickým terémem, jako jsou strmé kopce, kořeny a skoky. Pokud chcete začít jezdit na kole downhill, začněte na jednodušších sjezdovkách a postupně zvyšujte náročnost. Je důležité získat cit pro rychlost a techniku, která se používá při sjezdu. Vyberte si vhodné kolo. Jízdní kola na sjezd mají specifickou geometrii a jsou navržena pro sjezdové tratě. Zajistěte si vhodnou ochrannou výbavu. Downhill je extrémní sport a ochranná výbava (helma, chrániče zápěstí, loktů a kolenních kloubů) je nezbytná. Procvičujte techniku a schopnosti, jako jsou brzdění, zatáčení a skoky. Věnujte čas tréninku a uče se od zkušených jezdců. Na začátku nejezděte sami. Zkušenost s ostatními jezdci vám pomůže zlepšit techniku, získat nové tipy a naučit se nové věci.

## Hlavně bezpečně

Downhill je sport, při kterém zažíváte adrenalin a je spojen s určitými riziky a nebezpečím. Charakteristická je vysoká rychlost, a je tedy obtížné reagovat na překážky na trati. Při velké rychlosti může být náraz do překážky velmi silný a způsobit zranění. Jezdí se na technickém terénu, který může být náročný a nevyzpytatelný. Sjezdovky mohou obsahovat strmé kopce, úzké cesty, kořeny, kameny, skoky a další překážky. Proto jsou kola pro sjezdy navržena na extrémní podmínky a mají speciální geometrii a odpružení. Je potřeba mít celoodpružené kolo s téměř dvojnásobnou výškou zdvihů na vidlici i na zadních tlumičích. Pokud není kolo správně nastaveno nebo údržba není dostatečná, může to zvýšit riziko zranění. Nezapomínejte na bezpečnostní výbavu, která je nezbytná pro snížení rizika zranění při pádu. Začátečníci by se měli učit postupně a začínat na jednodušších tratích. Pozor také na počasí. Nepříznivé povětrnostní podmínky, jako je déšť nebo silný vítr, mohou způsobit nebezpečí na trati. Přestože jsou tato rizika spojena s jízdou z kopce, můžete minimalizovat

riziko zranění tím, že dodržujete bezpečnostní pravidla, používáte vhodnou bezpečnostní výbavu, jezdíte podle svých schopností a zkušeností a postupně se zlepšujete.

## Kouty nad Desnou

Bike park Kouty nad Desnou je jedním z nejznámějších a největších bike parků v České republice. Nachází se v Jeseníkách na Moravě nedaleko od horského střediska Kouty nad Desnou. Nabízí několik sjezdových tras různé obtížnosti, které jsou vybudovány v přirozeném terénu a jsou vhodné pro různé úrovně zkušeností. Na sjezdovkách najdete různé technické prvky. V parku je také možné si zapůjčit kolo a další vybavení. Kromě sjezdových tratí má bike park Kouty nad Desnou vleč, který vás odveze na vrchol sjezdovky. V areálu bike parku se nachází také restaurace, kde si můžete odpočinout a občerstvit se po náročném jízdě. Bike park Kouty nad Desnou je otevřen od jara do podzimu a nabízí různé druhy permanentek a jízdneho. Pro návštěvníky jsou k dispozici také instruktoři, kteří vám mohou pomoci s technikou jízdy a zlepšením vašich dovedností.

## Špičák

Bike park Špičák se nachází v šumavském kraji na hranicích s Německem. Má celkem devět sjezdo-

vých tratí s délkou od 1,5 km až po 3 km. Tyto trasy jsou navrženy pro různé úrovně zkušeností, takže si zde přijdou na své jak začátečníci, tak i pokročilí jezdci. Trasy jsou vybudovány v přirozeném terénu a obsahují mnoho technických prvků. V areálu se nachází také půjčovna kol a dalšího vybavení včetně helmy a chráničů. Bike park Špičák má také další atrakce, jako jsou pumtrack a dirt jump, kde si můžete procvičit své technické dovednosti. Pro návštěvníky je k dispozici i lanová dráha.

## Lipno

Bike park Lipno nabízí několik sjezdových tratí různé obtížnosti. Je to relativně nový bike park, který byl otevřen v roce 2015. Nabízí celkem šest sjezdových tratí různých obtížností, které jsou vhodné pro různé úrovně zkušeností. Trasy jsou vybudovány v přirozeném terénu a obsahují různé překážky. Všechny tratě jsou dobře značené a pravidelně udržované. Kromě sjezdových tratí nabízí Bike park Lipno také freeride zónu, kde si můžete vyzkoušet různé technické prvky a skoky. Pro ty, kteří si chtějí vyzkoušet sjezdové kolo poprvé, je v parku k dispozici půjčovna kol a dalšího vybavení. I v tomto bikeparku je možné se vyvézt nahoru lanovkou.

*Michaela Kadlecová*



FOTO: Pixabay

