

2

Ke kovákům se přidala další firma

3

V Boschi startují náborovou kampaň

8

Co s chybným výúčtováním?

11

Ráj vodáků

PŘEDSEDA OS KOVO ROMAN ĎURČO: V tlaku na vládu nepolevíme



Bc. Roman Ďurčo zastává funkci nejvyššího představitele OS KOVO už rok.

FOTO: J. M.

Od sjezdu, na němž delegáti OS KOVO volili reprezentaci svazu pro další čtyřleté období, uplynul rok. Jak bys tohle období charakterizoval?

Charakterizoval bych ho jako velmi hektické. V době, kdy bylo zvoleno nové vedení OS KOVO, jsme v podstatě okamžitě začali čelit řadě problémů ovlivňujících činnost svazu. Ať už jde o válku na Ukrajině, tak o vládní reformy, vládní úsporný balíček, důchodovou reformu, energetickou krizi a podobně, na což jsme museli mimo jiné reagovat přípravou veřejných demonstrací. To vše ekonomicky zasáhlo i svaz. Doba krize ještě zdaleka není u konce, a před námi je tak celá řada výzev, s nimiž se budeme muset potrat. Podobnou situaci ještě OS KOVO ve své novodobé historii nezažil.

Jaké nové zkušenosti, nebo dokonce překvapení ti klíčová role v pozici předsedy svazu přinesla?

Určitě to byla jednání na vládní úrovni. Do toho jsem musel proniknout velmi rychle. Těch jednání na vládě a s jednotlivými ministry byla opravdu celá řada. Řídit základní organizaci nebo celý svaz je velký rozdíl. Domnívám se, že i po roční zkušenosti mě v této oblasti může ještě hodně věcí překvapit.

Je něco, co pro tebe bylo vysloveně zklamáním? A naopak, našli bychom něco, co tě povzbudilo? Máš na mysli nějakou vysloveně pozitivní překvapivou zkušenost.

Velice zklamán jsem z přístupu současné vlády k sociálnímu dialogu. Pozitivní je zjištění, že když jde opravdu do tuhého, dokáže být Odborový

svaz KOVO při sobě a být jednotný. Viz třeba stávka v Nexenu.

Post předsedy největšího odborového svazu je srovnatelný s funkcí vrcholového politika, v čem je to podobné, v čem zásadně odlišné?

Podobné je to v tom, že člověk vystupuje na veřejnosti a v médiích, takže zodpovídá nejen za to, co řekne, ale i za to, jaký vliv mohou mít jeho slova na další vývoj řešení daného problému a na veřejnost. Zásadně odlišné pak v tom, že my budeme vždy hájit práva zaměstnanců, zatímco zaměstnavatelé i vláda mají vlastní zájmy. Pro ně občan nebo zaměstnanec nebývá vždy na prvním místě.

Zodpovědný post zákonitě nese i riziko kritiky, co ti jako předsedovi svazu lidé vytýkají a jak na jejich kritiku reaguješ?

V rámci odborového svazu se snažím své kritiky věcně přesvědčit, že se mýlí, že jsme všichni na jedné lodi. Mnohem těžší je to samozřejmě v politické oblasti. Tam vítězí ideologie povýšená nad zájmy občanů a zaměstnanců. Pravicová vláda se určitě nebude zabývat tím, jaké podmínky mají lidé v práci a jak jsou za ni odměňováni.

Většina lidí, nejen odborářů, si dosud živě pamatuje úspěšnou akci ve společnosti Nexen Tire na Lounsku – stávku a následující vypjatá jednání, v nichž jsi sehrál klíčovou roli. Jsou podobné situace, vypjatá jednání, tím, v čem se cítíš silný?

3

Zaměstnanci Vítkovice Steel si od září polepší na mzdách o tisícovku

Zaměstnanci ostravské akciové společnosti Vítkovice Steel si od 1. září polepší na základních mzdách bez rozdílu o tisíc korun měsíčně. Vyplývá do z dílčí dohody, kterou koncem července podepsal s vedením třetí největší ocelárny v České republice a své „domovské“ firmy předseda Odborového svazu KOVO Bc. Roman Ďurčo v rámci vyjednávání o podobě kolektivní smlouvy na rok 2024.

„Tato dohoda s okamžitou platností alespoň částečně zmírní dopady vysoké inflace. V kolektivním vyjednávání samozřejmě dále pokračujeme. Chceme totiž, aby do nové smlouvy byly promítnuty dopady vládního takzvaného úsporného balíčku, který čeká na další projednání v Poslanecké sněmovně,“ uvedl předseda Ďurčo. Sněmovna úspor-

ný balíček navržený vládou schválila v prvním čtení v polovině července, druhé čtení by mělo začít v září. „Vyjednávání s managementem Vítkovice Steel bývá velmi tvrdé, ale vždy je konstruktivní a korektní,“ poznamenal Ďurčo.

Koncem loňského roku uzavřeli představitelé vedení a odborové organizace v ocelárnách novou kolektivní

smlouvu na dalších pět let a dohodli se na úpravách mezd a zaměstnaneckých benefitech pro letošní rok. Zaměstnancům Vítkovice Steel by tak podle dohody měly letos vzrůst meziročně mzdy až o 12 procent při splnění stanovených kritérií. Nové znění kolektivní smlouvy, platné do konce roku 2027, přineslo zaměstnancům společnosti mimo jiné zvýšení všech evidovaných příplatků, například za noční směny, rizika na pracovišti, pohotovost, podobně s platností od ledna 2023. Součástí dohody je také navýšení odstupného při organizačních změnách a další dílčí úpravy zejména vázané na změny v zákoníku práce.

Vítkovice Steel jsou tradičním evropským výrobcem válcovaných výrobků z oceli. Firma je největším výrobcem ocelových plechů v České republice a jediným výrobcem štetovnic, které se používají především při zakládání staveb a zpevňování břehů vodních cest. Ostravský podnik má téměř tisíc zaměstnanců. Většina jeho produktů se uplatňuje ve stavebnictví a strojírenství. Do zahraničí směřuje 70 procent prodaných výrobků. Společnost se předloni vrátila po složitých ztrátových letech k provoznímu zisku. (pok)



Koncem července podepsaly odbory s vedením Vítkovice Steel dílčí dohodu, jež zaměstnancům od září zvýší mzdu. FOTO: OS KOVO

Do seznamu „kováckých“ firem na Zlínsku přibyla další slévárna

Historicky první jednání o kolektivní smlouvě probíhá ve společnosti MESIT & RÖDERS na Uherskohradištsku. Stalo se tak poté, co začátkem nového roku část tamních zaměstnanců oslovila zlínské regionální pracoviště s přáním založit ve firmě odbory pod hlavičkou Odborového svazu KOVO.

„Letos v březnu jsme ve firmě MESIT & RÖDERS zaměstnavateli písemně oznámili rozšíření působnosti Odborového svazu KOVO, tedy založení odborové organizační jednotky seskupení členů. V této chvíli jsme ve fázi, kdy prodáváme návrh kolektivní smlouvy předložený odborovou organizací. Aktuálně v této firmě také administrujeme dotazník spokojenosti zaměstnanců a je připraven další dotazník, prostřednictvím kterého budeme mapovat, jaké představy a očekávání zaměstnanci mají, co jsou jejich priority pro další

vyjednávání,“ shrnul průběh kolektivního vyjednávání v uherskohradištském Mesitu šéf RP ve Zlíně Mgr. David Šrott.

Počet firem, jejichž zaměstnanci sami osloví některé z regionálních pracovišť s žádostí o informace, jak odborovou organizaci založit, je vyšší než v předchozím období. „MESIT & RÖDERS je právě jedním z takových příkladů lokální iniciativy. Firma se nachází v areálu společností holdingu MESIT, kde OS KOVO již působí. S organizováním a zatupováním zaměstnanců ochotně pomáhá předseda ZO OS

KOVO MESIT Josef Polášek. Pokud se budou jednání vyvíjet podle očekávání, k podpisu kolektivní smlouvy by mohlo dojít od 1. září letošního roku s tím, že budou dodatkem řešeny další body, včetně mzdového růstu s účinností od 1. ledna 2024,“ předpokládá vedoucí RP Zlín.

Společnost MESIT & RÖDERS v.o.s. zaměstnává v závodě v Mařaticích v Uherském Hradišti zhruba 300 lidí. Je významným dodavatelem komponentů pro automobilový průmysl. Většinový podíl ve společnosti (80 %) patří německým vlastníkům. (jom)

1 ➤ Samozřejmě, že Nexen je úspěch nejenom OS KOVO, ale především zaměstnanců této společnosti, kteří se dokázali postavit korejskému managementu. Za to jim patří velký dík. V rovině politické a vyjednávací bylo naší povinností stát na straně zaměstnanců a jsem samozřejmě rád, že jsme byli úspěšní. Myslím si, že jsme nejen našim členům, ale i členům dalších odborových svazů dali jasný signál, že když se spojíme, jsme silní. Pokud člověk cítí podporu, přirozeně získává energii a sílu k prosazování oprávněných zájmů ostatních. A to platí i pro mě osobně.

Změnily se po roce působení v roli předsedy tvé představy a vize o tom, jak by OS KOVO měl fungovat, jak by se ve veřejném prostoru měl profilovat, jak by se měl prezentovat?

To je běh na dlouhou trať. Přesto si myslím, že i v tomto směru jsme udělali velký kus práce a že Odborový svaz KOVO je opět hodně vidět a slyšet. Tím to ale určitě nekončí a náš odborový svaz bychom chtěli a měli posunout ještě mnohem výš.

Zřejmě největším aktuálním tématem a výzvou jsou pro odbory obecně a svaz, který zastupuješ, vládu chystané kroky – především úsporný balíček. Můžeš to nějak okomentovat? Co OS KOVO v této souvislosti chystá? Existuje nějaká strategie?

Oznámení podoby balíčku opatření k ozdravení veřejných financí vedlo k vyhlášení stávkové pohotovosti, a v tom jsme byli mezi prvními. Ne-

ustále tlačíme na vládu, aby nějakým způsobem upravila navržený balíček ve prospěch občanů. A v tlaku na vládu rozhodně nepolevíme. Spolu se zaměstnavateli jsme připravili návrhy úprav konsolidačního balíčku a pevně věřím, že se nám při sociálním dialogu podaří naše změny prosadit. Ve vztahu k zaměstnavatelům vnímám v této souvislosti velmi pozitivně jednání s představiteli Svazu průmyslu a obchodu ČR o zvýšení minimální mzdy. Domnívám se, že i zde jsme schopni se domluvit na nějakém přijatelném kompromisu. Samozřejmě, zcela nepřijatelné pro nás je zvýšení věkové hranice pro odchod do důchodu.

Jestliže bychom se to pokusili shrnout a zobecnit, co podle tvého názoru musí odbory v současné ekonomicky, politicky i technologicky složitě době dělat, aby obstály?

V rámci České republiky a celé EU je důležitý kvalitní sociální dialog. Evropské struktury nás ovlivňují, můžeme zmínit například Green Deal. Odbory by měly nepochybně sehrát zásadní roli v transformaci českého průmyslu, především těžkého. Budeme konfrontováni se zelenými technologiemi, s koncem klasické výroby oceli či klasické výroby automobilů se spalovacími motory. V takové situaci je silný a pevně zakotvený sociální dialog alfa a omega všeho, protože spousta lidí může kvůli změnám technologií přijít o práci. Budou nutné přesuny lidí do jiných ekonomických sektorů, rekvalifikace a podobně. V tomto směru chybí ČR určitá budoucí strategie. Nehle-

dě k tomu, že dořešenu nemáme ani ekonomickou koncepci související s odklonem od spalování uhlí. Výstavba nových jaderných zdrojů potrvá roky a myslím si, že nedokáže pokrýt spotřebu ČR. Řešit by se měly emisní povolenky. Uhelne elektrárny by mohly být sice v provozu až do roku 2038, ale pokud se nevyplatí, nikdo je provozovat nebude. Emisní povolenky by se měly upravit tak, aby se uhelné elektrárny vyplatilo provozovat a současně nerostla cena elektrické energie pro české domácnosti a firmy.

Pokud se podíváme na tvůj harmonogram schůzek, jednání, pracovních cest, je zřejmé, že časově i jinak je to velmi náročné. Jak to snášáš tvá rodina, přátelé? Čeho ses musel kvůli práci pro odbory vzdát?

Musel jsem výrazně omezit sport, protože můj pracovní program v Praze se odehrává do pozdního večera. Samozřejmě, že ani na rodinu už nemám tolik času. Neustále pendluji mezi Prahou a Ostravou. Nicméně jsem se do tohoto boje dal a věděl jsem, co mě čeká. Pevně věřím, že mé vytížení se do budoucna nějakým způsobem ustálí a budu se tak moct k některým svým koníčkům vrátit.

Naskočil jsem do rozjetého vlaku. Jednání střídá jednání a vedle toho se snažím být i v regionech, což obnáší hodně cestování. Prioritou pro mě přesto zůstává Odborový svaz KOVO a naše členská základna. Tomu nyní podřizují všechno. Rodina to naštěstí akceptuje a poskytuje mi skvělé zázemí.

Jiří Mareček

Kováci z Bosche burcují ke vstupu do odborů

Musíme táhnout za jeden provaz. Spolu jsme silnější. To je základní motto kováků ze společnosti Robert Bosch České Budějovice (RBCB). Ti nyní se zvýšenou intenzitou burcují své kolegy ke vstupu do odborů.

Problém podle zástupců ZO OS KOVO RBCB spočívá vedle velké poptávky po pracovní síle a neexistenci všeobecně používaného systému kolektivních smluv na vyšší úrovni, především v nízké odborové organizovanosti. Z celkem více než 3,5 tisíce zaměstnanců RBCB je členy odborů přibližně čtvrtina.

„Síla a postavení odborů je hlavně věcí legislativy v naší zemi. Proč posílit postavení odborů ve společnosti nedokázali naši předchůdci, je otázkou hlavně pro ně. My na to ale nyní doplácíme. Na druhé straně je více než zřej-

mé, že pokud lidé nepůjdou do odborů, nic se nezmění. A to jak v odborovém hnutí, tak ve společnosti. Nejste spokojeni, tak konejte. Zvenčí nic nezměníte,“ vyzval před několika dny své kolegy předseda Základní organizace OS KOVO RBCB Stanislav Jindra.

K získávání nových členů využívají zástupci Boschských odborů, jak rádi tamní kováci svou organizaci nazývají, všechny dostupné možnosti. Vítězku tak má i soutěž o to, kdo přivede v termínu od 1. března do konce května nejvíce nových členů. „Voucher na dvě noci zdarma v rezortu Korzo Lipno zís-

kala Monika Šustrová z provozu MOE 24,“ poznamenal Jindra. (pok)



Zástupci ZO OS KOVO RBCB (zleva) předseda Stanislav Jindra a místopředseda David Matajs. FOTO: P. P.

Digitální průkaz a informace OS KOVO v mobilu

Koncem června 2023 Odborový svaz KOVO provedl mnoho změn v oblastech internetu a digitalizace. Nejen, že se podařilo úspěšně spustit nové webové stránky spolu s intranetem OS KOVO, ale na zhruba 40 000 e-mailových adres byly začátkem července rozeslány personalizované digitální průkazy. Takto každý člen, který vyplnil do své přihlášky e-mailovou adresu, může své členství využívat OPRAVDU NAPLNO a zároveň mít v mobilu svůj ČLENSKÝ PRŮKAZ.



ČLENSKÝ PRŮKAZ



KARTA PŘÍZNIVCE

Karta příznivce

Souběžně s těmito službami pro členy byla spuštěna i mobilní aplikace pro tzv. PŘÍZNIVCE ODBOROVÉHO SVAZU KOVO. Pokud nejste ještě členem, ale chcete být pravidelně informováni o novinkách, zajímavých akcích a být s OS KOVO ve spojení, stačí si pomoci QR kódem nainstalovat Kartu příznivce Odborového svazu KOVO. Lze ji nainstalovat v prostředí Android do Google Peněženky a Portmonky a v prostředí Apple iPhone do Apple Peněženky. Digitální karta má dvě strany. Přední je pouze identifikační a na zadní straně jsou nejdůležitější kontakty, odkazy

a poslední PUSH NOTIFIKACE neboli zasláná zpráva z OS KOVO.

Personalizovaný členský průkaz

Jste-li naopak již dlouhou dobu členem a uvedli jste ve své přihlášce váš kontaktní e-mail, v pravidelných dávkách (2x do měsíce) vám na tento e-mail dorazí váš členský průkaz. Pokud člen neobdržel svůj digitální průkaz, může kontaktovat IT specialistu Josefa Kůtu na e-mail kuta.josef@cmkos.cz. Bude prověřeno, zda je vyplněn u přihlášky kontaktní e-mail. Může se také stát, že e-mail byl odeslán, ale bohužel uživatel měl chybně vyplněný e-mail, plnou schránku aj. Doporučujeme pravidelně kontrolovat a pročišťovat svůj e-mail.

Členství NAPLNO

Chcete-li využívat své členství NAPLNO, stačí do své přihlášky vyplnit e-mail a získáte tak přístup k velkému

množství benefitních nabídek, personalizovaný digitální průkaz do mobilu a budete pravidelně informováni o zajímavých akcích, novinkách, protestních akcích aj.

Během několika hodin od rozeslání digitálních průkazů si aplikaci nainstaloval každý 10. člen Odborového svazu KOVO. Pokud jste tak ještě neučinili, NEVÁHEJTE. Je to velmi jednoduché.

Josef Kůta, IT specialista OS KOVO



FOTO: Pexels



Odborový svaz KOVO se sídlem v Praze 3, nám. W. Churchilla 1800/2

přijme do pracovního poměru

specialistu pro ekonomiku, mzdy a kolektivní vyjednávání

pro Regionální pracoviště OS KOVO Praha

Co pro tuto práci potřebujete:

- vzdělání VŠ- nebo SŠ, nejlépe ekonomického směru
- znalosti v oblasti odměňování a ekonomiky podniku
- orientaci v oblasti pracovního práva a sociálního zabezpečení
- znalost zaměstnavatelského prostředí
- dobré organizační, komunikační a prezentační dovednosti, samostatnost, sociální empatie, flexibilita, schopnost vyjednat
- společenská bezúhonnost, čistý trestní rejstřík
- znalost práce na PC (Microsoft Office)
- řidičský průkaz B (pracovní cesty v rámci ČR)
- znalost AJ nebo NJ výhodou

Vášim úkolem bude zejména:

- poskytování metodické pomoci odborovým organizacím OS KOVO v oblasti kolektivního vyjednávání, vedení sociálního dialogu se zaměstnavateli
- vedení kolektivního vyjednávání u seskupení členů OS KOVO
- sledování legislativních změn v oblasti ekonomické a pracovní právní a jejich použití v praxi
- metodické, poradenské a konzultační služby členům OS KOVO
- vlastní lektorská a vzdělávací činnost včetně přípravy
- spolupráce s orgány státní správy
- podpora a zajišťování činnosti organizačních jednotek OS KOVO v daném regionu

Nabízíme:

- nástupní mzdu ve výši 36.000 Kč + prémie složku mzdy
- 5 týdnů dovolené + 3 dny zdravotní volno
- pracovní dobu 37,5 hod./týdně
- po roce pracovní poměr na dobu neurčitou
- vzdělávání pro podporu odborného růstu
- zaměstnanecké sociální výhody
- příspěvek na penzijní/ životní pojištění
- stravenky
- nástup možný 1. 10. 2023, nebo po domluvě

Přihlášky do výběrového řízení se stručným životopisem a přehledem dosavadní praxe zašlete nejpozději do 18. 8. 2023 na adresu: Odborový svaz KOVO, nám. W. Churchilla 1800/2, 130 00 Praha 3 – Žižkov. Nebo na e-mail: radejova.vaclava@cmkos.cz
Bližší info na tel. čísle: 605 254 338 – vedoucí RP Ivo Navalný.

Všem odpovíme a s vybranými zájemci se rádi setkáme na schůzce v Praze v sídle OS KOVO dne 23. 8. 2023.

Se všemi poskytnutými osobními údaji bude nakládáno v souladu se zákonem.



Právo

Mgr. Petra Behancová

právnička RP OS KOVO Brno



Pracovní pohotovost

Zaměstnanci pracoviště údržby v naší firmě nepravidelně drží pracovní pohotovost v době víkendu. Vzhledem k omezením, která jim to ve volném čase přináší, je zajímaví praktické otázky související s výkonem této činnosti.
L. V., Brno

Pracovní pohotovost definuje zákoník práce (ZP) v § 78 odst. 1 písm. h), podmínky jejího výkonu jsou uvedeny v § 95 a odměňování za ni upravuje § 140.

Jedná se o dobu, kdy se zaměstnanec nachází mimo své pracoviště, ale je připraven se v případě naléhavé potřeby na vyzvu zaměstnavatele na pracoviště dostavit a konat práci nad rámec svého rozvrhu pracovních směn. Účelem pracovní pohotovosti je tedy zajištění výkonu činnosti, kterou nelze předem předvídat a jejíž provedení je nezbytné. V případě zaměstnanců údržby se může jednat např. o nutnost provedení oprav v havarijní situaci.

Pracovní pohotovost není povinností, zaměstnavatel ji nemůže nařídit a pro její držení je prvořadý **souhlas zaměstnance**. Ten může být udělen písemně i ústně, avšak s ohledem na prokazatelnost dohodnutých podmínek výkonu pracovní pohotovosti doporučují uzavřít se zaměstnavatelem písemnou **Dohodu o pracovní pohotovosti**. Lze ji sjednat na dobu neurčitou, respektive na celou dobu trvání pracovního poměru, je možno ji uzavřít na vymezené období, také jen pro určité konkrétní situace, tj. případy její potřeby.

Obsah dohody není právní úpravou stanoven. Zaměstnanec může se zaměstnavatelem dohodnout například:

- maximální rozsah pracovní pohotovosti v určitém časovém období,
- maximální rozsah případného výkonu práce v rámci této pohotovosti,
- způsob oznamování potřeby pracovní pohotovosti, pravidla jejího výkonu
- způsob dopravy na pracoviště,
- časový předstih, v jakém bude zaměstnavatel od zaměstnance práci požadovat,
- čas dojezdu na pracoviště apod.

Za dobu pracovní pohotovosti přísluší zaměstnanci **odměna nejméně ve výši 10 % průměrného výdělků**. Jest-

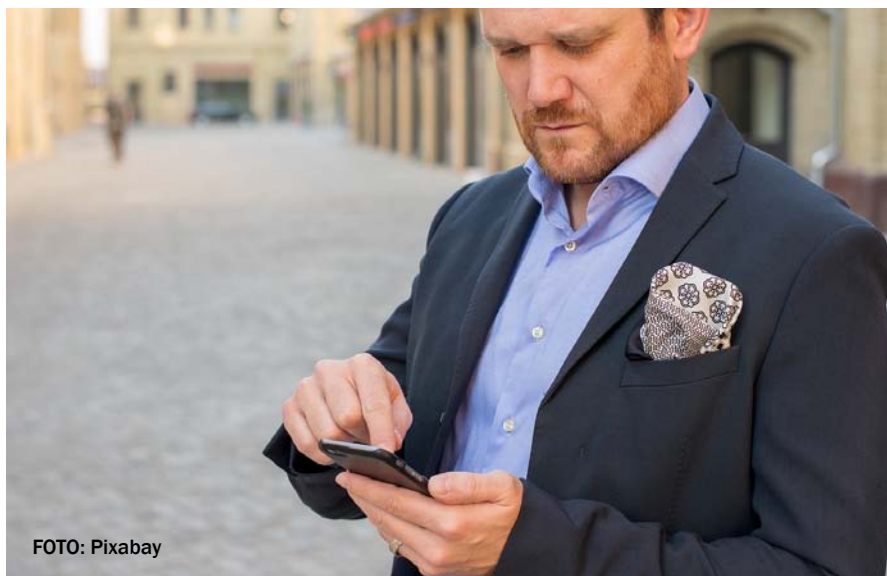


FOTO: Pixabay

liže v jejím průběhu nedojde k výkonu práce, pak se pracovní pohotovost nezačítává do pracovní doby.

V případě, že v době pracovní pohotovosti začne zaměstnanec konat práci, dochází k přerušení pracovní pohotovosti. Za vykonanou práci zaměstnanec má nárok na mzdu a dále příplatek (nebo náhradní volno) za práci přesčas. Pokud v rámci pracovní pohotovosti zaměstnanec pracuje o víkendu, ve svátek nebo v noci, jednotlivé příplatky se sčítají.

K dotazům:

Mají zaměstnanci povinnost zdržovat se v místě, z kterého dojíždějí do zaměstnání? (Jeden z kolegů má dle OP bydliště na Slovensku.)

Mohou odjet na víkend na chatu, na koupaliště aj., které jsou dále než bydliště, a v případě potřeby jet odtud?

Bydliště zaměstnance, resp. místo, odkud zaměstnanec dojíždí do zaměstnání, je nejčastějším místem držení pohotovosti, nicméně není povinností zdržovat se výhradně tam. Podstatná je však dosažitelnost zaměstnance a jeho schopnost dostavit se v případě potřeby na pracoviště v přiměřeném čase. Samozřejmě je také telefonická dostupnost (ne všude je mobilní signál).

Kdo nese náklady na dopravu?

Zaměstnavatel. Cesta na pracoviště v době pracovní pohotovosti je mimořádnou cestou v souvislosti s výkonem práce dle § 152 a § 156 ZP a zaměstnanci za ni náleží cestovní náhrady.

Je určen čas na dojezd na pracoviště?

Čas dojezdu je nutné dohodnout se zaměstnavatelem, ideálně v písemné Dohodě o pracovní pohotovosti (viz výše).

Jak často je možné držet pohotovost?

Vzhledem k tomu, že držení pohotovosti bez konání práce je považováno za dobu odpočinku, není žádný limit stanoven.

Jinak je tomu s konáním práce v době pracovní pohotovosti, která je vždy nad rámec týdenní pracovní doby, tudíž se jedná o práci přesčas. Tam už musí být respektována omezení rozsahu přesčasové práce daná ZP.

Mohou zaměstnanci pracovní pohotovost odmítnout?

Je třeba rozlišovat mezi odmítnutím dohody o pracovní pohotovosti a vlastním odmítnutím pracovní pohotovosti.



5 Z pohledu zaměstnance je důležité, že může odmítnout uzavřít dohodu, není povinen souhlasit s výkonem pracovní pohotovosti. Zaměstnavatel ho k tomu nemůže nutit ani postihovat za to, že takovou dohodu nechce uzavřít.

Jestli však už je dohoda uzavřena a zaměstnanec odmítne k pracovní pohotovosti nastoupit, pak je situace

jiná. V takovém případě by se jednalo o porušení pracovněprávních povinností, které mohou vést (při opakování) až k výpovědi ze strany zaměstnavatele.

Nekoliduje pracovní pohotovost s dobou na odpočinek?

Doba pracovní pohotovosti, při které zaměstnanec není povolán do práce,

je dobou odpočinku. Jakmile nastoupí k výkonu práce, odpočinek se přerušuje.

Při plánování pracovní pohotovosti je tedy nutné, aby zaměstnavatel dodržel nepřetržitý odpočinek jak mezi jednotlivými směnami, tak nepřetržitý odpočinek v týdnu.

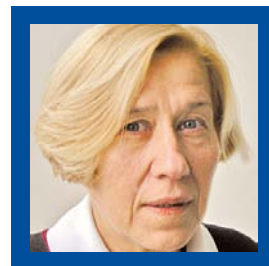
Zaměstnavatel je také povinen vést evidenci držené pracovní pohotovosti s vyznačením jejího začátku i konce.



Právo

JUDr. Marie Stodolová

právnička Praha



Excindační žaloba

Pronajal jsem byt kamarádovi i se zařízením, on se do bytu přihlásil natrvalo bez mého vědomí a jednoho dne přestal platit nájem a byl pryč. Asi za dva roky exekutor nechal byt otevřít a provedl soupis věcí (mých) k prodeji, neboť kamarád měl velké dluhy. Exekutor věci sepisoval, i když jsem mu říkal, že jsou výlučně moje. Mám nějakou možnost se bránit?
B. L., Kolín



FOTO: Pixabay

Máte jedinou možnost, a to podat k soudu tzv. vylučovací (excindační) žalobu a touto žalobou se domáhat vyloučení vašeho majetku z nařízené exekuce. Tato žaloba je typická pro případ, že vlastníkem věcí je jiná osoba než povinný, tedy váš kamarád, proti němuž je exekuce vedena.

Vylučovací žaloba (resp. návrh na vyškrtnutí věci ze soupisu) je obranným prostředkem pro osoby, jejichž majetek exekutor sepsal v domnění, že jde o věc dlužníka.

Cílem je navrácení majetku postiženého exekucí osobě, která žalobu podala, a tím i zabránění prodeji věci v dražbě. Návrh na vyškrtnutí věci ze soupisu může podat třetí osoba, jestliže byla do soupisu zařazena věc, která je v jejím vlastnictví, nikoliv ve vlastnictví dlužníka.

Tuto žalobu může podat i dlužník,

kdy sice jde o jeho majetek, ale ten dané sepsané věci nezbytně potřebuje k životu, např. zdravotní pomůcky nebo obvyklé vybavení domácnosti anebo vyloučení věci, jejíž prodej by byl v rozporu s morálními pravidly (např. snubní prsten).

V případě, že exekutor sepíše movité věci – bez ohledu na to, zda se jedná o věci, u nichž má prokázáno, že patří povinnému, je osoba, která tvrdí, že tyto věci jsou v jejím vlastnictví, **oprávněna podat návrh na vyškrtnutí věci ze soupisu** dle § 68 odst. 1 exekučního řádu. Pokud tato osoba nemá přesné informace k uplatnění svého práva, je exekutor povinen jí je dle § 68 odst. 6 exekučního řádu sdělit.

Lhůta k podání návrhu na vyškrtnutí ze soupisu v délce 30 dnů počíná běžet od okamžiku, kdy se navrhovatel dozvěděl o soupisu věci. Opožděný návrh

exekutor odmítne, o včasné musí rozhodnout **do 15 dnů**. V případě, že exekutor návrhu nevyhoví, může se údajný vlastník domáhat vyloučení z exekuce žalobou dle § 267 občanského soudního řádu ve lhůtě 30 dnů.

Před časem byla vedena diskuse o tom, jaký je charakter třicetidenní lhůty a případně jaká práva má osoba tvrdící, že je vlastníkem, pokud tuto lhůtu nedodrží. Soudní judikatura se k věci postavila tak, že „úspěch žaloby o vyloučení věci z exekuce podle ustanovení § 267 odst. 1 občanského soudního řádu není podmíněn předchozím včasným návrhem na vyškrtnutí věci ze soupisu postupem podle ustanovení § 68 exekučního řádu. Znamená to, že i případné zmeškání lhůty pro podání návrhu na vyškrtnutí neznamená automaticky konec všech možností, jak dosáhnout vyloučení z exekuce.

O návrhu na vyškrtnutí rozhoduje exekutor pouze na základě listinných důkazů, které musejí být k návrhu přiloženy; to je pochopitelně poněkud problematické, neboť v některých případech jiné než nelistinné důkazy neexistují (může se jednat například o svědecké výpovědi). V takových případech lze doporučit například čestná prohlášení jednotlivých „svědků“, ovšem opět ze své praxe vím, že se takový postup u mnoha exekutorů neseťká s pochopením. V jednom případě exekutor dokonce zamítal všechny návrhy na vyškrtnutí,

a to i v případě, kdy mu byla koupě věci doložena objednávkou i fakturou na jméno vlastníka.

Navrhovatel žaloby je ten, komu sepsaný majetek patří, a žalovaným je oprávněný, tedy ten, který podal návrh na exekuci, ale **nikoli exekutor**, jak se někteří domnívají.

Exekuce prodejem movitých věcí (mobiliární exekuce) jsou nejčastějším způsobem exekutorů, jak vymoci oprávněnému, když ne celý dluh, tak alespoň část dlužné částky, a také možná oblastí, která vyvolává mezi veřejností širokou debatu vedoucí až k rozhořčení. Ruku v ruce s tím jde pochopitelně otázka případně neoprávněně zabavených věcí, respektive toho, kam až exekutoři mohou zajít a kde vůbec mohou věci povinného hledat.

Pokud jste přítomen při provádění soupisu movitých věcí a dojde k sepsání věci, které patří vám, nikoliv dlužníkovi, můžete se bránit hned na místě např. listinami, kterými prokážete své vlastnictví (paragony o nákupu věcí, popř. dědickým rozhodnutím nebo darovací smlouvou), a pokud na takto předložené důkazy exekutor nebude reagovat, tak potom podá-

te žalobu na vyškrtnutí věci ze soupisu, a to zpravidla do 30 dnů ode dne soupisu u exekučního soudu, tedy soudu, který exekuci nařídil a v žalobě je třeba uvést, který majetek má být z exekuce vyloučen a kterého exekučního řízení se žaloba týká. Žalobce navíc znovu musí doložit své vlastnictví. Dokud soud o žalobě nerozhodne, nesmí exekutor sepsanou věc prodat.

Vylučovací žalobu podává vlastník majetku postiženého exekucí, a to proti věřiteli v exekučním řízení. Za podání žaloby musí vlastník věci zaplatit soudní poplatky ve výši 2 000 Kč, může však požádat o prominutí soudních poplatků.

Exekutor nesmí majetek uvedený v žalobě prodat v dražbě dříve, než bude soudní spor pravomocně skončen. Jestliže už došlo ke zpeněžení věci, nelze podat vylučovací žalobu. Vlastník věci však může po věřiteli požadovat vydání výtěžku z prodeje majetku.

Pakliže vlastník věci vyhraje soudní řízení zahájené vylučovací žalobou, soud zastaví exekuci ohledně sepsaného majetku a uloží věřiteli povinnost uhradit náklady soudního řízení (včetně částky zaplacené vlastníkem věci na soud-

ním poplatku či na odměně advokáta). Věřitel tedy refunduje výdaje vlastníkovu majetku.

Trochu osvěty v exekučním řízení:

Ubytovali jste u sebe známého, proti němuž byla nařízena exekuce? Počítejte s tím, že exekutor může navštívit i váš byt. Při výkonu rozhodnutí není omezen trvalým bydlištěm dlužníka – postačí, když z obsahu exekučního spisu a z odpovědí na součinnosti vyplývá, že dlužník váš byt obývá nebo se v něm alespoň částečně zdržuje a má v něm majetek.

Exekutor může provést soupis věci i bez vaší přítomnosti. Vycházejte z oznámení o provedeném úkonu, který vám zanechal na místě, a z vyrozumění o provedení soupisu v nepřítomnosti dlužníka, které vám zpětně zašle poštou. Na dalším postupu se domluvíte s příslušným exekutorským úřadem.

Exekutor má právo vstoupit do bytu i bez předchozího upozornění nebo vyzvání. Pakliže máte pochybnosti o jeho konání, můžete se se svou stížností obrátit na Exekutorskou komoru ČR nebo na Ministerstvo spravedlnosti.



Práva spotřebitele

JUDr. Zdeňka Vejvalková

specialistka na spotřebitelské a občanské právo, Brno



Znalci a advokáti ve spotřebitelském sporu

Reklamoval jsem zakoupené zboží, výsledkem reklamačního řízení bylo zamítnutí reklamace prodejcem. Údajně jsem si zavinil sám mechanické poškození. Bez vysvětlení. S takovým závěrem nesouhlasím! Ani právní argumentací od advokáta jsem nic nezmoohl. Advokát mi poradil, že mám možnost obrátit se na soudního znalce, který vypracuje znalecký posudek, který potvrdí, případně vyvrátí, co tvrdím. Prý je to důležitý důkaz pro úspěšné vyřízení reklamace.
P. J., Brno

Znalecký posudek od nezávislého znalce má obecně velkou váhu. Ještě po jeho vyhotovení je vhodné jeho výsledek sdělit prodejci. Právě pro tu sílu, kterou tento posudek má, prodejce často uzná své pochybení. Pokud by si prodejce přesto stál za svým původním názorem, je znalecký posudek významným důkazem a vidinou úspěchu u případného soudního sporu.

Soudní znalec je osoba, která má oprávnění zpracovávat znalecké posudky. Může se jím stát pouze osoba splňující požadavky dle zákona.

Znalce můžete vyhledat na internetu

v evidenci soudních znalců a tlumočnicků, např. na stránkách www.justice.cz. Zvolte si vhodného znalce, kontaktujte ho a dohodněte se na zhodnocení vámi namítané vady nebo tvrzení prodejce o vašem zaviněném poškození reklamovaného zboží. Se znalcem se lze dohodnout na zhodnocení toho, zda má smysl posudek zpracovávat. Toto zhodnocení může probíhat buď na základě zaslání příslušné dokumentace e-mailem (poštou), nebo na základě fyzického prohlédnutí věci osobou znalce. Ideálně už v této fázi je vhodné mít připraveny veškeré podklady (dokumentaci k výrobku,

fotodokumentaci, prohlášení o vlastnictví věci atd.).

Servisy, v nichž probíhalo zhodnocení reklamace, si obvykle vytvářejí svou vlastní kvalitní fotodokumentaci, kterou si můžete vyžádat. Zhodnocení provádí znalec obvykle za menší poplatek, na němž je třeba se domluvit. Někdy toto zhodnocení provedou za cenu vynaložených nákladů, ale i bezplatně, na své náklady. Je o ní prostě třeba komunikovat.

Jak dlouho potrvá samotné zpracování znaleckého posudku, nelze obecně určit, opět je nezbytná domluva.

Se znalcem uzavíráme smlouvu o dílo podle občanského zákoníku. Znalec účtuje cenu za vypracování posudku buď podle vyhlášky Ministerstva spravedlnosti k provedení zákona o znalcích a tlumočnících, nebo cenu smluvní. Smluvní cena přichází v úvahu především, pokud se jedná o složitější posudky. Odměna se stanoví podle stupně odbornosti potřebného k provedení úkonu a podle množství účelně vynaložené práce.

Znalec má dále právo na úhradu nákladů, které účelně vynaložil v souvislosti se znaleckým posudkem, například cestovní náklady – znalci cestují k nepojízdným automobilům, vestavěným skříním a dalším věcem, taktéž může dojít k zaslání poštou, a to pokud není nad míru složité. Odměnu a náhradu nákladů je znalec povinen vyúčtovat zároveň s podáním posudku.

Náklady znaleckého posudku hradí

spotřebitel sám. V případě kladného posudku má právo požadovat úhradu těchto nákladů po prodejci.

Advokátem může být pouze osoba zapsaná v seznamu advokátů, který vede Česká advokátní komora.

Výběr advokáta by měl záležet především na problému, se kterým potřebujeme poradit nebo pomoci. Pokud se věc týká spotřebitelské oblasti, většinou budeme hledat odborníky na občanské právo. Odměnu a její výši si předem smluvte se sjednaným advokátem.

Způsob výpočtu odměny by vám advokát měl sdělit již při první (např. telefonické) konzultaci a tento způsob by měl být uveden i ve smlouvě o právním zastoupení, kterou s případným advokátem podepíšete. Dalšími výdaji mohou být náklady hotových výdajů, kterými jsou např. soudní poplatky, poplatky za znalce, překlad

dokumentů nebo cestovní náklady. V případě, že se jedná o věc, která bude řešena soudem, bude konečná náhrada nákladů řízení záležet především na úspěchu ve věci. Pokud tedy budete ve věci před soudem úspěšní, protistrana vám náklady soudního řízení (především odměnu advokáta a další účelně vynaložené hotové výdaje) bude muset nahradit. Naopak při neúspěchu budete muset hradit náklady protistraně vy.

Jste-li ve spotřebitelském sporu, který řeší soud, a nemáte-li prostředky na advokáta, je možné obrátit se na soudce, který soudí vaši věc, a požádat jej o ustanovení bezplatného advokáta. V takovém případě hradí náklady advokáta stát, soud však není povinen žádosti vyhovět. Advokát vám bude ustanoven pouze v případě, že soud uzná, že to vyžaduje vaše právní ochrana a finanční prostředky na něj objektivně nemáte.



Bydlení

JUDr. Jitka Kocianová

poradkyně Sdružení
nájemníků ČR



Námítky proti chybnému vyúčtování

*Pronajímatel, vlastník bytu, mi začal dělat naschvály. Předložil mi vyúčtování služeb a částky jsou až trojnásobně vyšší oproti loňskému roku. Chtěl jsem zdůvodnění, ale vůbec nereaguje. Jak se mohu bránit?
K. Č., Kladno*

Vyúčtování služeb musí mít předepsané náležitosti. Podrobnosti k vyúčtování upravuje zákon č. 67/2013 Sb., kterým se upravují některé otázky související s poskytováním plnění spojených s užíváním bytů a nebytových prostor v domě (dále jen „zákon o službách“). Podle tohoto zákona se vyúčtováním rozumí vyčíslení skutečné výše nákladů na služby a záloh za jednotlivé služby v daném účtovacím období. To znamená, kolik byla skutečná výše nákladů, kolik jste uhradil na zálohách na jednotlivé služby, výpočet rozdílu. Vlastník bytu je členem společenství vlastníků, dostává tedy takovéto vyúčtování od tohoto společenství. Požadujte, ať vám toto vyúčtování předloží. Do 30 dnů od doručení vyúčtování můžete jako příjemce služeb písemně požádat poskytovatele služeb (vlastníka bytu), aby vám doložil náklady na jednotlivé služby, způsob jejich rozúčtování, způsob stanovení výše



FOTO: Pixabay

záloh za služby, provedl vyúčtování podle zákona o službách a aby vám umožnil pořízení kopie podkladů. Této žádosti je povinen vlastník bytu jako poskytovatel služeb vyhovět do 30 dnů od jejího doručení.

Případné námítky ke způsobu

a obsahu vyúčtování doručte pronajímateli písemně do 30 dnů od doručení vyúčtování. Pokud námítky v této lhůtě nepodáte, platí, že se způsobem a obsahem vyúčtování souhlasíte. Včas uplatněné námítky musí poskytovatel služeb vyřídit do 30 dnů od jejich předložení.

Inspektoráty práce už letos uložily pokuty za bezmála 181 milionů korun

V prvním pololetí letošního roku uložily oblastní inspektoráty práce zaměstnavatelům za porušení právních předpisů spadajících do kontrolní působnosti Státního úřadu inspekce práce (SÚIP) celkem 1 833 pokut v souhrnné výši 180 822 500 korun. V tiskové zprávě úřadu o tom informoval jeho mluvčí Richard Kolibač.



FOTO: Pexels

„Za prvních šest měsíců roku 2023 uskutečnily orgány inspekce práce u zaměstnavatelů celkem 11 044 kontrol. Z tohoto počtu se 4 510 kontrol zaměřilo na dodržování bezpečnosti práce na pracovištích a bezpečný provoz vyhrazených technických zařízení, 2 188 kontrol se věnovalo dodržování pracovních vztahů a podmínek. Na odhalování nelegálního zaměstnávání směřovalo 3 860 kontrol a na oblast zaměstnanosti bylo zaměřeno 486 kontrol. Porušení právních předpisů bylo všemi oblastními inspektoráty práce zjištěno u více než 50 procent všech dokončených kontrol,“ uvedl Kolibač.

Vedle samotných kontrol vydaly oblastní inspektoráty práce 1 058 vyjádření k projektovým dokumentacím staveb, určených pro užívání ve veřejném zájmu nebo jako pracoviště fyzických osob, účastnily se v 533 případech kolaudačních řízení staveb. Ve 124 případech provedly dílčí prověrky takzvaných Bezpečných podniků.

V rámci bezplatného pracovních právních poradenství veřejnosti zodpověděly jednotlivé oblastní inspektoráty práce letos zaměstnavatelům, ale i zaměstnavatelům už dohromady 5 759 dotazů především v oblasti pracovních vztahů či bezpečnosti práce a ochrany zdraví na pracovišti.

Celkem bylo u zaměstnavatelů při

kontrolách zjištěno 18 217 nedostatků, přičemž 10 844 z nich bylo zjištěno v oblasti bezpečnosti práce a vyhrazených technických zařízení, 3 821 nedostatků bylo zjištěno při kontrolách v oblasti pracovních vztahů a podmínek, 3 552 porušení v oblasti zákona o zaměstnanosti. Nejčastěji se zaměstnavatelé dopouštěli porušení právních předpisů v oblasti vyhledávání a řízení rizik spojených s možným ohrožením života a zdraví zaměstnanců. Při kontrolách dodržování pracovních právních předpisů oblastní inspektoráty práce nejčastěji zjišťovaly u zaměstnavatelů porušování povinností v oblasti odměňování, při sjednávání a ukončování pracovního poměru a při dodržování pracovní doby zaměstnanců.

„Při kontrolách zaměřených na nelegální zaměstnávání odhalily oblastní inspektoráty práce 1 656 nelegálně zaměstnaných osob, za celý loňský rok 2022 to bylo 2 560 osob. Jednalo se o 272 občanů České republiky, 1 355 cizinců a 29 občanů EU,“ konstatoval mluvčí.

Za letošní první pololetí přijaly orgány inspekce práce celkem 3 027 podnětů ke kontrole. Z tohoto počtu 1 658 podnětů upozorňovalo na možné porušování právních předpisů v oblasti pracovních vztahů a podmínek práce. Nejčastěji se jednalo o odměňování zaměstnanců a oblast pracovního poměru a dohod

o pracích konaných mimo pracovní poměr. V 843 případech upozorňovali podatelé na nelegální práci, nejčastěji se jednalo o nelegální práci občanů České republiky, 522 podnětů, občanů Evropské unie, 62 podnětů, či cizinců ze zemí mimo EU, 278 podnětů, a možné porušení právních předpisů v oblasti zaměstnanosti a poskytování služby péče o dítě v dětské skupině. Celkem 352 podnětů ke kontrole směřovalo do oblasti bezpečnosti práce.

Státní úřad inspekce práce je orgánem státní správy, jehož úkolem je kontrola dodržování povinností plynoucích z pracovních právních předpisů, včetně předpisů o bezpečnosti a ochraně zdraví při práci. SÚIP má své sídlo v Opavě a je řízen Ministerstvem práce a sociálních věcí České republiky.

Pod SÚIP spadá osm oblastních inspektorátů práce: OIP Hlavní město Praha, OIP Středočeský kraj, OIP Jihočeský kraj a Vysočina, OIP Plzeňský a Karlovarský kraj, OIP Ústecký a Liberecký kraj, OIP Královéhradecký a Pardubický kraj, OIP Jihomoravský a Zlínský kraj, OIP Moravskoslezský a Olomoucký kraj. Kromě kontrol patří k základním úkolům úřadu i inspektorátů poradenská, konzultační a osvětová činnost. Činnost SÚIP a inspektorátů se řídí zákonem č. 251/2005 Sb., o inspekci práce.

(pok)

NEWSLETTER



Cykloasistence

Jarní teploty, otevřené zahrádky a možná nějaké to kilo navíc jsou důvody, které nás po zimě znovu vybízejí k prvním projíždkám na kole. Radostná chvíle se ale rázem může proměnit ve zkažené odpoledne. Píchlá duše nebo prasklý řetěz jsou situace, které nás uprostřed výletu těžko potěší. V případě, že jste daleko od domova a nemáte s sebou opravnou sadu nebo náhradní duši, můžete využít Cykloasistenci. Jedná se o službu, kdy nám pojišťovna na místě zprostředkuje opravu, případně zajistí odvoz nepojízdného kola do nejbližšího servisu nebo do místa bydliště. Díky Cykloasistenci tak vždycky víte, na koho se obrátit, a můžete se na svých cestách cítit mnohem bezpečněji.



Dovolená

Období letních prázdnin pro většinu z nás zpravidla znamená několikadenní odpočinek s rodinou. Ať už se chystáte k moři za sluncem, do hor nebo na památky, vždycky by mělo být samozřejmostí sjednání cestovního pojištění. Základem cestovního pojištění je vždy pojištění léčebných výloh a asistenční služby. Pokud si chcete své cesty opravdu užít bez zbytečných komplikací, sjednejte si k cestovnímu pojištění i připojištění odpovědnosti za škodu. Jestliže si toto připojištění do svého pojištění sjednáte, pojišťovna uhradí náklady na škodu způsobenou neúmyslně na majetku či zdraví třetích osob za Vás. Může se např. jednat o hotelové vybavení nebo o jiného turistu, kterého jste nechtěně polili horkou kávou a on se musel nechat ošetřit v nemocnici.



Vltava mezi Novou Pecí a Českými Budějovicemi je rájem vodáků

Vltava mezi Novou Pecí na hraně vzdutí Lipenské přehrady a Českými Budějovicemi je jednou z turisticky nejfrekventovanějších lokalit v jihočeské části toku naší nejdelší řeky pramenící na Šumavě. Nejvýše položená přehrada vltavské kaskády je sama o sobě rájem vodních sportů a zážitkové turistiky obecně. Tok Vltavy pod ní se zejména v létě mění bez nadsázky ve vodáckou dálnici.

Lipno samotné dnes nabízí komplexní škálu všech druhů rekreačních aktivit na vodě i mimo ni a směle je lze označit za centrum zážitkové turistiky v regionu. S tím vším je spojena i nabídka služeb, která uspokojí všechny návštěvníky, včetně těch nejnáročnějších. V posledních letech je v segmentu cestovního ruchu patrný rostoucí zájem o služby vyšší kvality. A nároky návštěvníků se trvale zvyšují. Poskytovatelé služeb tak musejí s těmito trendy držet krok.

Před třiceti lety celé Lipno disponovalo několika půjčovnami laminátových veslic a šlapadel. Dnes jeho hladinu brázdí výletní lodě, jachty, plachetnice, elektročluny, windsurfingy, kiteboardy, paddleboardy a podobně. Skutečným centrem se stalo moderní zázemí přístavu Marina Lipno, poskytující veškeré zajištění lodím i jejich posádkám, s přímým napojením na zážitkový Active park, cyklotrasy, půjčovny sportovního vybavení, hotely, restaurace a mnoho dalšího.

Přímo z Mariny se návštěvníci mohou vydat na Stezku korunami



FOTO: JCCR

stromů, do Království lesa, Bikeparku, Lanového parku či Aquaworldu. Sjet některou z terénních cyklotras, třeba na terénní koloběžce, zajezdit si na in-line bruslích, půjčit si elektrokolo, zahrát si Adventure golf, sjet bobovou dráhu, vyrazit na kole na Pumptrackovou dráhu a večer pak posedět na vyhlídce areálu zážitkového golfu nebo na palubě vyhlídkové lodi s hudbou. Nabídka je pestrá.

Řeka pod Lipnem je Mekkou vodáků

Další atraktivní lokality se nacházejí hned pod hrází přehrady. Vltava mezi Vyším Brodem a Boršovem je pak díky unikátní přírodě, historickým památkám, bohaté kulturní nabídce a celoročně zaručené sjízdnosti vodácky nejnavštěvovanějším říčním úsekem v Česku. Dlouhodobě

rostoucí počet návštěvníků je v této oblasti doprovázen dynamickým rozvojem turistické infrastruktury a nových služeb.

Nabídka Vltavy je v tomto úseku neuvěřitelně bohatá. To se odráží v návštěvnosti a samozřejmě také v rozvoji podnikání. Řeka je bez nadsázky naším rodinným zlatem, a proto se k ní musíme chovat přívětivě. I z toho důvodu zde mají své místo projekty zaměřené na šetrnou turistiku a ekologii.

Mekka českých vodáků, kterou úsek Vltavy mezi Vyším Brodem a Boršovem bezesporu je, nadchne každého. Řeka tu proudí úzkým zalesněným údolím a sportovní zážitek, její plavba přináší, je navíc umocněn okolní krajinou bohatou na historické, kulturní a technické památky, které je možné během plavby navštívit. Mezi ně patří především hrad Rožmberk, unikátní Český Krumlov pod ochranou UNESCO, kláštery ve Vyším Brodě a Zlaté Koruně, zřícenina Dívčí Kámen, grafitový důl či historický pivovar Eggenberg. Kdo chce, může si cestu prodloužit a z lodi vystoupit přímo v centru Českých Budějovic na soutoku Vltavy s Malší.

Obrovský turistický potenciál Vltavy, nejdelší řeky České republiky, je nepochybný. Od pramene na šumavské Kvildě až k soutoku s Labem u Mělníka má 430 kilometrů, které nabízejí bezpočet zážitků a aktivit na vodě, pro pěší, cyklisty nebo lyžaře.

(pok)

Zdroj: Jihočeská centrála cestovního ruchu



FOTO: Petr Pokorný

	TITUL DOCENTA ZKR.	SEVERSKÉ JMÉNO	TVOŘIT ROJ		VYHYNULÝ DRUH PŮSTROSA	INICIÁLY HEREČKY DEVĚTÉ	MALÁ AFRICKÁ POUŠTNÍ SELMA	PRES	OBRTNÝ REČNÍK		AKTOR	INICIÁLY PREZI- DENTA NIXONA	TŘÍ SLOVEN.	VERDIHO OPERA		BLÁNA V BRÍSE	VEŘEJNÝ ZÁSTUPCE		
TVRDÁ STUPNICE				VEDOUČÍ PRACOVNÍK						NÁČRT						INICIÁLY HEREČ POLÍVKY			
BARVIVO NA VEJCE				OTEKLÉ SOUBOR ZUBŮ						NÁPIS NA KŘÍŽI JEZÍŠE ASUSKÝ SOKOLIK						MPZ RUMUNSKA RODOVÝ ZNAK			
POVLEČENÍ HOVOR.						DŘEVO NA NÁBYTEK ŘÍM. KRUTO- VLADCE						VZOR 2. DÍL TAJENKY							
	INFORMACE	OBYVATEL EVROP. OSTROVA PORADA				NE KNIŽNĚ 1. DÍL TAJENKY							ASUSKÝ BUBOL JM. TENISTY LENDLA						
PROJEV TOLERANCE									RADĚJI UMĚLA VY- VÝŠENINA					JEDNOTKA INFORMACE SVĚTADIL					
FRANCOUZ- SKÁ PŘEDLOŽKA			RUŠIT ŠVÝ LISTNATÝ STROM						ČESKÝ SPISOVATEL KOLINSKÝ SKLADATEL							ŘÍMSKÝCH 101 PISEMNA ZKOUŠKA			
POPEL ANGLICKY				DOTKNUTÍ VOJENSKÝ PAKT ZKR.						TUK SYMBOL LÁSKY									
DRUH SPORTOV. KALHOT						VOJENSKÁ PRODEJNA TĚLOCVICHNÝ PRVEK					SVAZ ZNAČKA ZUBNÍ PASTY						ASPIK	LISTNATÝ STROM	
	CITOSLOVCE KLAPNUTÍ	HUDEBNÍ SKUPINA BÍLÉ OBR. ROUCHO						PODPORA KOSATEC					SÍŤ ČERPACÍCH STANIC HÁDKA						
VYKLADAČI KARET								ČÁST PRAHY 11 ČÁST STŘECHY						TECH. UNIV. LIBEREC KOKAIN HOVOR.					
INICIÁLY HEREČ LIPSKÉHO			JEZERO RUSKY SKLIZENÉ PLODINY						MODERÁTOR TV SOUTĚŽI LÉČIVA ROSTLINA							LIDOVÁ ŠKOLA ZKR. BAREVNÝ PTÁK			
ARABSKÉ OSLOVENÍ OTCE				VÝPRAVNÉ BÁSNICTVÍ ODKOUPENÍ						LEDOVÉ MASIVY NILSKÝ KŘÍŽ ZASTAR.									
VÝRŮSTEK NA HLAVĚ JELENA						ŠVÉDSKÉ MĚSTO ZKR. UMĚL. VYS. ŠKOLY					VÝKVV VÁHOVÉ JEDNOTKY HOVOR.							DRAVÍ PTÁCI	TEXTOVÝ EDITOR OD MICRO- SOFTU
	PRAŽSKÝ KOMORNÍ ORCHESTR ZKR.	SLEZSKÁ ŘEKA OLGA DOMÁCKY						PRACOVNÍ STOLY NASYČENÝ UHLOVODIK						PODIVANÁ NA EFEKT NEBO					
OCELOVÁ PODLOŽKA KOPYT								SKUPINA JEZDCŮ EL. POŽÁR. SIGN. ZKR.						NEMOCNÍČNÍ ODDĚLENÍ ZAJIŠT. PO- HYB. SOUČ.					
PODMÍNKA									ZEMINA PRUŽKU- MOVÁ AKCE							IN. HEREČKY RYBOVÉ MUŽSKÉ JMÉNO 2. 10.			
OBCHODNÍ AKADEMIE ZKR.			LUDOLFOVO ČÍSLO TĚLOVÝCH. JEDNOTA			ZN. KILO- PASCALU PODNIK V Č. BUDĚJ.				DRUH BAROMETRU MÍSTO NĚMECKY									
	TROUBA SLOVENSKY	TVOJE OSOBA RÁJ				NEBE BEZ MRAKŮ CITOSLOVCE PRSKNUTÍ					BRATR KAINA DRUH KVĚTENSTVÍ						ZVRATNÉ ZÁJMENO SLOVEN.	INICIÁLY HEREČ RODENA	
VÍŘENÍ						ČÍS. K PLA- TEB. KARTĚ BOJ. UMĚNÍ ???-CHI			ŠJUE ŠACHOVÁ VÝHRA				OTIŠTĚNA KOPIE AVŠAK						
KONČETINA			ÚDER ROHÝ INICIÁLY PROZAÍKA TOUFARA					KOŠTĚ ŘÍMSKÝCH 6						NÁJEZDNÍK INICIÁLY HEREČ VYSKOČILA					
ZNOVU SESTAVO- VAT										JMÉNO HEREČKY BENDOVÉ								POMŮCKA: ABU, ANEROID, ARNI, ESSO, KLAUZULE, ORT. SALA, SESE, TAI, UVE	
STAROŽIT- NOST										SVĚTOVÁ STRANA									

Vydává OS KOVO > iČO: 49276832 > Redakční uzávěrka ve čtvrtek před dnem vydání v 11 hodin > www.oskovo.cz > Redakce: šéfredaktor Jiří Mareček, 602 354 235, marecek.jiri@cmkos.cz; tajemnice Miloslava Nováková, 775 670 721, novakova.miloslava@cmkos.cz; Adresa redakce a vydavatele: nám. W. Churchillů 2, 130 00 Praha 3 > Grafická úprava: Daniel Adam > Vydáno ve vydavatelství Enigma, s. r. o. > Objednávky vyřizuje redakce > Nevyžádané rukopisy, fotografie a kresby se nevracejí > Za obsah inzerce redakce nezodpovídá > Podávání novinových zásilek povolila Česká pošta, s. p., odštetpný závod - Praha, č.j. nov. 6094/96 ze dne 20. 8. 1996 > ISSN - 0332-9270 > MK ČR E 4605

SPRÁVNĚ ZNĚNÍ TAJENKY Z ČÍSLA 12: Dobrý autor tvoří, neschopný poučuje.

Správně luštil a potřebné štěstí při losování měl Ludvík Kraus z Třince. Blahopřejeme! Získává výhru od vydavatelství Enigma, které připravuje naši křížovku a je také vydavatelem časopisu Křížovky pro každého, jehož další čísla vycházejí 15. a 29. srpna. Na tajenku z tohoto čísla čekáme do 21. srpna 2023 na doručovací adrese redakce nebo na e-mailu: novakova.miloslava@cmkos.cz.