

**2**
**Nová ZO OS KOVO  
v Linde Pohony**
**3**
**Nadace  
OS KOVO  
pomáhá**
**6**
**Způsoby  
vymáhání  
pohledávek**
**11**
**Libor Šmoldas vyrazil  
na světové turné**

## Roman Ďurčo: Požadujeme zvýšení minimální mzdy na 19 500 korun



Nikdo z nás neví, co ho čeká.

FOTO: Pixabay

**Odborový svaz KOVO (OS KOVO) požaduje v souladu s návrhy Českomoravské konfederace odborových svazů (ČMKOS) od začátku příštího roku navýšení minimální mzdy na 19 500 korun. To představuje v meziročním srovnání nárůst o 2200 korun. Podle předsedy OS KOVO Romana Ďurča v této souvislosti trvají odbory také na valorizaci a zvýšení minimálně pěti stupňů zaručené mzdy.**

Ministerstvo pracuje na vzorci pro pravidelnou valorizaci. Jednají o něm zástupci resortu s odboráři a zaměstnavateli. Ministr práce a sociálních věcí Marian Jurečka zatím neupřesnil, jaký růst minimálního výdělku bude pro příští rok navrhovat.

„Naše požadavky se nemění. Prosažujeme navýšení minimální mzdy na 19 500 korun od ledna příštího roku a zachování zaručených mezd alespoň v pěti z osmi tříd, přičemž vládní návrh počítá pouze se třemi nebo čtyřmi tří-

dami z osmi. Žádáme také o navýšení ve všech kategoriích zaručených mezd,“ uvedl Ďurčo a současně vyzval všechny odborové svazy v České republice, aby pokračovaly ve zvýšeném tlaku na vládu a v pokračování stávkové pohotovosti.

Minimální mzda, kterou pobírá asi 150 tisíc lidí, se zvedla letos od ledna o 1100 korun na 17 300 korun. Odbory koncem dubna přišly s požadavkem, aby od pololetí nejnižší výdělek vzrostl kvůli inflaci o tisíc korun a od začátku příštího roku pak o dalších 1200 korun. V součtu je to tedy požadovaných 2200 korun navíc od ledna. Představuje to růst o 13 procent Odbory a zaměstnavatelé se na přidání dosud nikdy neshodli. Rozhodovat musela vláda. V programovém prohlášení slíbila, že zavede automatickou valorizaci.

### Zaručené mzdy v EU

Přiměřené minimální mzdy upravuje evropská směrnice, kterou EU přijala

už loni. Předpis doporučuje jako vodítko pro stanovení částky 60 procent mediánu hrubé mzdy, či 50 procent průměrné hrubé mzdy. Členské státy mají na uvedení směrnice do praxe dva roky. Zástupci ministerstva práce, odborů a zaměstnavatelů se před nedávnem dohodli na tom, že by se minimální mzda měla odvíjet od očekávaného průměrného výdělku pro další rok. Poměr minimálního a průměrného výdělku zatím není jasný. Odbory chtějí, aby to byla polovina.

Odboráři poukazují na přetrvávající inflaci. Uvádějí také, že má Česko nižší minimální mzdu než okolní státy a český nejnižší výdělek je pod hranicí příjmové chudoby. Zaměstnavatelé s výraznějším růstem nesouhlasí. Podle nich problémem není navýšení minimální mzdy, ale zaručených mezd. Ty představují nejnižší možný výdělek podle odbornosti, náročnosti a odpovědnosti práce.

### Postupně dále chudneme

Průměrná hrubá měsíční mzda v Česku ve druhém čtvrtletí vzrostla meziročně o 7,7 procenta, reálně však klesla o 3,1 procenta. Vyplývá to z nejčerstvějších dat Českého statistického úřadu (ČSÚ). Proti předchozímu čtvrtletí pak průměrná mzda stoupla o půl druhého procenta. Medián mezd činil necelých 37 tisíc korun. „Reálná mzda klesla posedmé za sebou. Ve druhém čtvrtletí 2023 vzrostla sice nominální mzda na přepočtené počty zaměstnanců proti stejnému období minulého roku o 7,7 procenta na 43 193 korun, ale po započtení vlivu inflace se reálně snížila o 3,1 procenta,“ sdělila ČTK vedoucí oddělení statistiky práce ČSÚ Jitka Erhartová. ➤

› pokračování ze str. 1

Meziroční růst o 7,7 procenta odpovídá v nominálním vyjádření růstu průměrné mzdy o 3101 Kč. Protože se ale za stejné období spotřebitelské ceny zvýšily o 11,1 procenta, klesla reálné mzda o již zmíněná 3,1 procenta. Nejvyšší průměrná mzda byla ve druhém čtvrtletí v peněžnictví a pojišťovnictví, kde přesáhla 76,5 tisíce korun. Na druhém místě byly informační a komunikační činnosti se mzdou kolem 75,5 tisíce korun. Třetí příčku pak s od-

stupem drží výroba a rozvod elektřiny, plynu, tepla a klimatizovaného vzduchu s necelými 63 tisíci korunami.

### Jsmo o pět let zpátky

Kupní síla obyvatel se vrátila minimálně o pět let zpátky. Může za to nejdelší propad reálných mezd v novodobé české historii. Průměrná hrubá měsíční mzda sice v letošním druhém čtvrtletí meziročně vzrostla o 3100 korun na 43 193 korun, ale zdražování

bylo větší. Nominální průměrná mzda se sice dle údajů ČSÚ zvýšila o 7,7 procenta, ale při zohlednění vysoké inflace reálně její hodnota o 3,1 procenta klesla. Šlo již o sedmý podobný pokles v řadě. „K tak dlouhému období ztráty kupní síly výdělků v historii České republiky dosud nedošlo,“ upozornil v této souvislosti hlavní ekonom UniCredit Bank Pavel Sobíšek.

Petr Pokorný, ČTK

## Odboráři z Linde Pohony přešli pod křídla OS KOVO

Přibližně sedm desítek odborářů českokrumlovské společnosti Linde Pohony, která je součástí německé skupiny Linde Material Handling (Linde MH), se přesunulo pod křídla Odborového svazu KOVO. Nová kováčská základní organizace zde oficiálně vznikla začátkem srpna.

Odboráři v Linde si od spojení s OS KOVO slibují především podstatné posílení své pozice při prosazování zájmů zdejších zaměstnanců v rámci kolektivního vyjednávání s managementem firmy. „Jsmo přesvědčeni, že zázemí nejsilnějšího odborového svazu v České republice posílí naši vyjednávací pozici se zaměstnavatelem,“ uvedla předsedkyně někdejší zvodní rady, dnes Základní organizace OS KOVO Linde Pohony Český Krumlov, Jana Štrobová.

tuje právní ochranu, lepší přístup k aktuálním informacím, benefity a další výhody pro zaměstnance,“ poznamenala Štrobová.

V Linde Pohony několik let suplovala roli odborů už zmíněná podniková rada, která se prezentovala jako podnikové nezávislé odbory. Jen pro ilustraci. Stávající předsedkyně nově vzniklé Základní organizace OS KOVO Linde Pohony ve firmě pracuje už 25 let. Nyní udělali zdejší odboráři díky ní další významný krok ke svému sebeurčení.

zení rostoucího renomé OS KOVO mezi zaměstnanci,“ konstatovala Jirková.

Společnost s ručením omezeným Linde Pohony byla založena v roce 1997 a je dceřinou společností Linde MH v Německu. Linde Pohony je součástí koncernu KION Group, který sdružuje ostatní výrobce značek vysokozdvizných vozíků, jako je LINDE, Still, Fenwick a Baoli.

Výroba v Linde Pohony zahrnuje především obrábění dílů a montáž řídicích a pohonných elektrických a hydrostatických náprav pro vysokozdvizné vozíky. Společnost v současnosti zaměstnává zhruba 280 lidí a v rámci českokrumlovského regionu tak patří mezi klíčové zaměstnavatele. V roce 2022 získala společnost prvenství v kategorii Zaměstnavatel regionu do 500 zaměstnanců v Jihočeském kraji. Rozhodujícími kritérii hodnocení byla výše průměrné mzdy zaměstnanců, šíře firemních benefitů, školení zaměstnanců a jejich rozvoj i nízká fluktuace kmenových zaměstnanců.

### Zelený vodič

V rámci stipendijního programu spolupracuje Linde Pohony se Střední odbornou školou strojní a elektrotechnickou ve Velešíně a se Střední průmyslovou školou strojní a elektrotechnickou v Českých Budějovicích. Vybraným studentům nabízí firma nejen odbornou praxi, ale i studijní stipendium.

Vývoj, výzkum a nové trendy nejsou mateřské společnosti dcery Linde Pohony cizí, což poskytuje zdejším zaměstnancům slušné vyhlídky do budoucna. Linde Material Handling (Linde MH) totiž v polovině letošního roku zahájila přelomový projekt, který spočívá ve výrobě vlastního ze-



FOTO: Pixabay

„Naším hlavním cílem přidružení se k Odborovému svazu KOVO byla snažit se plnohodnotným partnerem při jednání s vedením společnosti. Jde nám o to, aby se u nás měli zaměstnanci stále lépe a lépe. Předpokládáme, že s pomocí a zázemím nejsilnějšího a nejvlivnějšího odborového svazu v zemi se nám to podaří snáz než v roli nezávislých odborů na podnikové úrovni, ač s podporou členství v Evropské radě zaměstnanců koncernu KION Group. Členství v OS KOVO nám garan-

Vedoucí Regionálního pracoviště OS KOVO v Českých Budějovicích Pavlína Jirková přichod odborářů z Linde uvítala. „Proto jsmo tu. Proto existují regionální pracoviště jako podpora odborovým organizacím, disponující specialisty na kolektivní vyjednávání, právo či bezpečnost práce. Umíme zde odborně poradit, proškolit a poskytnout tak veškeré poradenské zázemí v mnoha velmi složitých pracovních-právních i ekonomických a bezpečnostně-zdravotních otázkách. Je to samozřejmě také potvr-

## › pokračování ze str. 2

leného vodíku a jeho využití v intralogistice. Linde MH v německém Aschaffenburgu nově vyrábí pomocí vlastní infrastruktury ekologický, takzvaný zelený vodík, který v režimu testů pohání flotilu jednadvaceti vysokozdvizných vozíků Linde. Investici financuje německé Spolkové ministerstvo dopravy a digitální infrastruktury (BMDV), koordinuje ji společnost NOW GmbH a realizuje společnost Project Management

Jülich (PtJ). Cílem projektu je získání zkušeností a odborných znalostí, které Linde MH umožní poskytovat zákazníkům komplexní poradenství a podporu v oblasti využití vodíku v procesech materiálového toku.

„Téma energie se stává jednou z hlavních výzev nejen tohoto desetiletí, ale i vzdálenější budoucnosti,“ řekl při slavnostním zahájení pilotního projektu Stefan Prokosch, senior viceprezident

pro oblast brand managementu ve společnosti Linde MH. Při hledání možných řešení se vodík ukazuje jako součást energetického mixu budoucnosti. Podle Prokosche skýtá vodík obrovský potenciál zejména v rámci intralogistických aplikací, protože spolu s klimatickou neutralitou nabízí také možnost rychlého dotankování průmyslových vozíků během intenzivních vícesměnných provozů. (pok)

## Nadace OS KOVO přispěla na rehabilitace pro syna svého člena částkou 50 tisíc korun

**Padesátí tisíci korunami přispěla ze svého fondu Nadace OS KOVO na rehabilitační léčbu vrozeného vážného tělesného postižení čtyřadvacetiletého syna svého člena Jiřího Reifa, zaměstnance českobudějovické společnosti Kern-Liebers CR.**



„Pan Reif starší mě jako náš dlouholetý člen požádal o pomoc s financováním velmi nákladné rehabilitační léčby svého syna. Velmi si vážím toho, že Odborový svaz KOVO se k tomuto případu postavil pozitivně a na zdravotní péči Jiřího Reifa mladšího přispěl. Pro všechny je to další jasný důkaz toho, že OS KOVO myslí na své členy i další zaměstnance a solidarita je základem jeho aktivit a úsilí,“ uvedl předseda Základní organizace OS KOVO Groz-Beckert Czech Marek Profant, který jako kovácký odborový předák zastupuje nejen zhruba tisícovku zaměstnanců Groz Beckert na jihu Čech a Moravy, ale také přibližně 360 zaměstnanců firmy Kern-Liebers CR České Budějovice a cirká 170 zaměstnanců zlivského Inovanu.

### Groz-Beckert Czech

Společnost Groz-Beckert Czech, světově významný dodavatel komponentů pro textilní průmysl, má tři výrobní závody. V Českých Budějovicích, Valašských Kloboukách a Lužicích u Hodonína. Zaměstnává celkem na 1000 lidí. Zhruba 400 z nich v jihočeském kraj-

ském městě. Výrobní program závodu České Budějovice tvoří takzvané nitěnký, brdové listy, osnovní zarážky, lamely a pomocné stroje pro přípravu tkalcovské výroby, nové stroje pro výrobu jehel a opravy strojů pro výrobu jehel. Závod Lužice u Hodonína vyrábí pletací jehly a závod Valašské Klobouky jehly pro průmyslové strojní šití.

Mateřská společnost Groz-Beckert je předním světovým výrobcem průmyslových strojních jehel, přesných součástek, nástrojů, systémů a služeb pro výrobu a spojování textilních materiálů. Portfolio firmy zahrnuje více než 70 tisíc typů výrobků. Firma působí ve více než 150 zemích světa a zaměstnává zhruba devět tisíc lidí.

„Říká se, že dobré případy táhnou. Věřím, že i tato pomoc OS KOVO nezapadne. Alespoň v tom smyslu, že si jí všimnou i v dalších firmách, kde kovácké odbory působí, a zvýší se tak zájem o členství v odborové organizaci. Vězt se s ostatními a jen přihlížet se totiž dá jen do té doby, než mě samotného potká nějaké neštěstí či velký problém,“ poznamenal Marek Profant.

### Kern-Liebers CR

Společnost Kern-Liebers CR zahájila v Českých Budějovicích v roce 1994 výrobu a montáž pružinových mechanismů, které jsou převážně určeny do bezpečnostních pásů automobilů. Její dodávky jsou určeny výrobcům aut a jejich dodavatelům prakticky po celém světě. Podobný sortiment ovšem odebírají od Kern-Liebers CR také výrobci zahradní techniky a spotřebičů pro domácnost. Od roku 1999 firma na jihu Čech vyrábí i lisované díly přesného

stříhu pro zákazníky z oblasti automobilového průmyslu. V roce 2002 byla dokončena výstavba nového objektu. Nové prostory a technologie zde nově umožnily i tepelné zpracování dílů.

### Inovan Zliv CZ

Zlivská společnost Inovan CZ, do roku 2019 Prym Consumer CZ s.r.o., je součástí divize Inovan německé mateřské společnosti William Prym Holding. Výrobní závod ve Zlivi byl postaven v roce 1996 a v roce 2008 byl rozšířen na dnešních bezmála sedm tisíc metrů čtverečních. V současné době zaměstnává zhruba 170 lidí.



Loňská prohlídka Inovanu Zliv při jednání členů Evropské podnikové rady Inovanu. FOTO: Petr Pokorný

Firma postupně prochází radikální proměnou, jíž je kompletní změna výrobního sortimentu. Ze špičkového výrobce jehel a špendlíků Prym Consumer se v průběhu tří let stal Inovanu CZ výrobce kontaktů a konektorů nejen pro automobilový průmysl disponující technologiemi lisování a automatizované balení kontaktů, vstříkovaní plastů a výroby konektorů. Díky unikátnímu know-how, volným výrobním kapacitám a výrobním prostorám máme obrovský potenciál k růstu nejen v oblasti elektromobility, ale také v elektronickém průmyslu. (pok)

# Nový německý zákon tlačí na ochranu práv zaměstnanců

Od začátku letošního roku platí v Německu nový zákon o náležitě péči v dodavatelských řetězcích. Ten vyžaduje mimo jiné, aby velké společnosti zajistily dodržování sociálních a ekologických norem v celém jejich dodavatelském řetězci. Společnosti tak musí sledovat své vlastní operace a své přímé dodavatele po celém světě a zjednat nápravu, pokud zjistí porušení.

Prozatím se zákon vztahuje na společnosti se sídlem v Německu s více než 3000 zaměstnanci a pobočky zahraničních společností registrované v Německu s více než 3000 zaměstnanci. Od příštího roku se limit snižuje na jeden tisíc zaměstnanců.

Zákon vyžaduje, aby zmíněné společnosti zavedly procesy pro identifikaci, hodnocení, prevenci a nápravu rizik a dopadů v oblasti lidských práv a životního prostředí ve svých dodavatelských řetězcích a ve svých vlastních provozech. Musí se také ujistit, že umožňují zaměstnancům nepřímých dodavatelů podat stížnost upozorňující společnost na porušování lidských práv nebo životního prostředí.

Mezi rizika, která musí společnosti řešit, patří například diskriminace, neetické zaměstnávání, porušování svobody sdružování nebo nebezpečné pracovní podmínky. V příručce k zákonu vydané Spolkovým úřadem pro hospodářské záležitosti a kontrolu vývozu (BAFA) se výslovně uvádí, která rizika porušování lidských práv zákon pokrývá. Jsou zde také uvedeny oblasti, jako je bezpečnost práce a rizika spojená s prací, svoboda sdružování a právo na kolektivní vyjednávání, rovné zacházení v zaměstnání nebo spravedlivé mzdy.

Jednou z povinností je ustavit jakýsi rizikový management, který se bude oblastí zabývat. Tento orgán bude sledovat celý řetězec a vyžadovat si zprávy od jednotlivých článků tak, aby mohl každý rok předložit úřadům zprávu. Pokud by podniky v řetězci nespolupracovaly, případně neřešily zjištěná rizika, mohlo by dojít i k rozvázání obchodních vztahů, i když to je až poslední možnost, důraz je kladen na odstranění problémů.

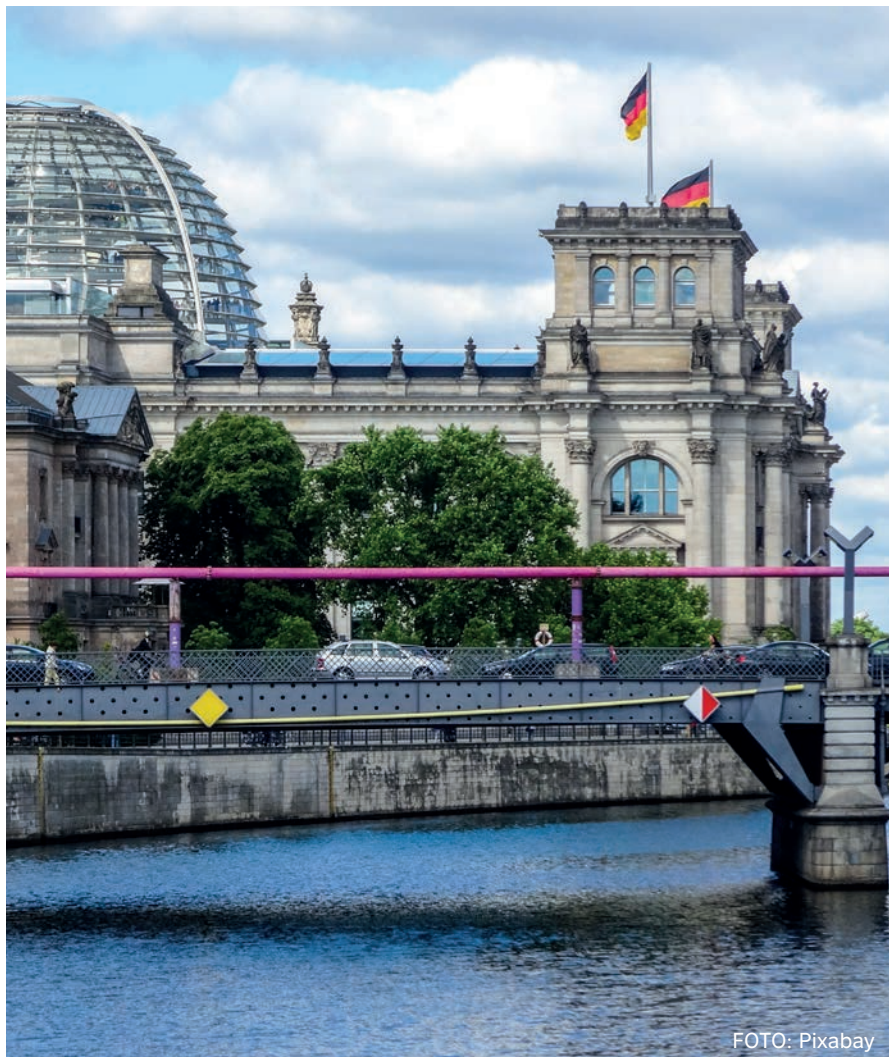


FOTO: Pixabay

Jaký přínos by mohl mít nový zákon pro zaměstnance a jejich zástupce? Mezi rizika, která musí zaměstnavatelé řešit, jak bylo uvedeno výše, patří i právo na sdružování, tedy nebránění zakládání odborových organizací a vedení sociálního dialogu. Německého vlastníka by jistě nepotěšilo, kdyby kvůli nekalým antidoborovým praktikám v dceřiné společnosti zaplatil vysokou pokutu a ještě byl zbaven možnosti ucházet se o veřejné zakázky. Hrozba sankcí pro německé firmy by mohla celkově posílit jejich snahu klást vyšší důraz na odpovědnost subdodavatelů. Zprostředkovaně tam může dojít k faktickému posílení kontroly zvenčí nad dodržováním místních předpisů. Němečtí vlastníci by tudíž mohli zvýšit svůj dohled nad vedením sociálního dialogu v dceřiných či dodavatelských podnicích.

Odbory by se mohly chopit iniciativy a vytvářet sítě v řetězcích podni-

ků, kde by se vzájemně informovaly o dodržování předpisů v oblastech sledovaných tímto zákonem. V rámci sítě by se zástupci zaměstnanců mohli informovat a konzultovat reporty svých společností a seznamovat se s výsledky provedených rizikových analýz. Téma naplňování zákona by se mohlo stát bodem jednání Evropských rad zaměstnanců. Zákon ukládá německým firmám, aby povinně zapojily podnikové rady, obdobného zapojení by se mohli domáhat i zástupci zaměstnanců v ČR. Koneckonců je reportováno o záležitostech, které se týkají většího počtu zaměstnanců.

Obdobný právní předpis se připravuje v Evropské komisi, takže v dohledné době by mohl být obdobný mechanismus uplatňován i u podniků bez německého prvků.

Ing. Alena Paukrťová  
Úsek předsedy OS KOVO



## Na slovíčko s bezpečákem

Stanislav Šmíd,

specialista BOZP,  
RP OS KOVO Ostrava



### Značení schodišť

*Ve firmě máme spoustu schodišť a většina z nich je značena žlutočerným šrafováním. Na některých je toto šrafování pouze na horní části schodu, na jiných i z čelní strany. Další schodiště mají pouze žluté pásky nebo zelená kolečka na kraji stupně. Náš bezpečák tvrdí, že je vše v pořádku. Jak je to celkově se značením schodišť?*

*J. P., Ostrava*

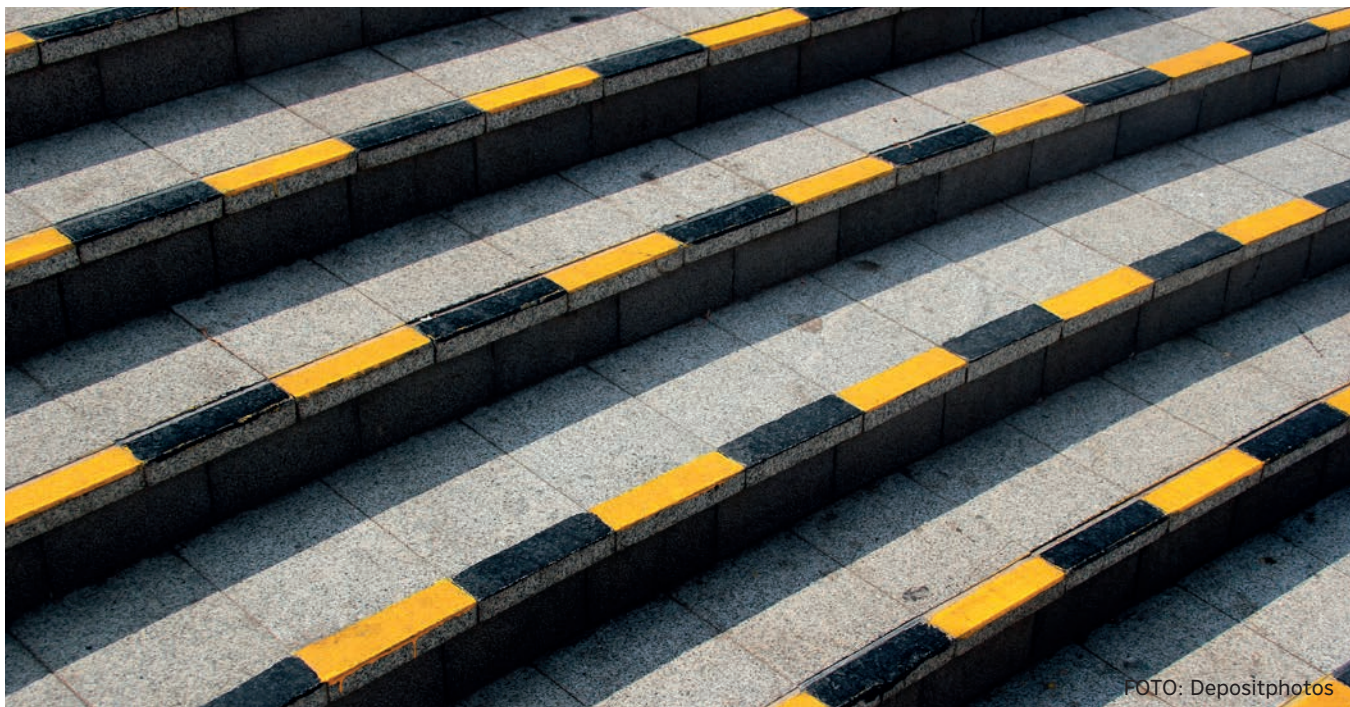


FOTO: Depositphotos

Základní požadavek na schodiště je stanoven v nařízení vlády č. 101/2005 Sb., o podrobnějších požadavcích na pracoviště a pracovní prostředí:

5.10 V jednom schodišťovém rameni nesmějí být méně než tři stupně. Ve stavbách pro výrobu a skladování musí být první (nástupní) a poslední (výstupní) stupeň v každém rameni rozeznatelný od okolní podlahy. Volné strany schodů a odpočívadel musejí být opatřeny ochranným zařízením proti pádu osob a každé schodišťové rameno musí být vybaveno madlem alespoň po jedné straně.

Zaměstnavatel musí dále rozlišovat druh schodiště a jeho umístění. Všeobecně se bere, že ve správné budově stačí mít první a poslední schodišťový stupeň barevně odlišný. Takže mohou být tyto stupně světlé, ostatní tmavé. Nebo opačně. Tam, kde je schodiště součástí únikové cesty, se lepší na tyto stupně zelené kulaté nálepky s bílou šípkou. Pokud nemá zaměstnavatel zřízené nouzo-

vé osvětlení, pak také musí být první a poslední stupeň schodiště viditelný ve tmě – fotoluminiscenční označení. Jedná se o překážku na únikové cestě, která musí být označena tak, aby byla viditelná i při přerušení dodávky elektrické energie.

Na provozních a skladových schodištích se často značí první a poslední schodišťový stupeň i žlutou či bílou páskou. Také je možno vybavit jednotlivé stupně protiskluzovou páskou na pracovištích, kde je větší riziko znečištění mastnými látkami. Akorát je nutno na první a poslední stupeň umístit protiskluzovou pásku barevně odlišnou od ostatních.

V provozech se zvýšeným rizikem pádu na schodišti se používá bezpečnostní značení prvního a posledního schodišťového stupně ve smyslu ustanovení nařízení vlády č. 375/2017 Sb., o vzhledu, umístění a provedení bezpečnostních značek a značení a zavedení signálů. Tedy tam, kde je vysoké riziko přehlédnutí schodů, je vhodné

použít výstražné označení žlutočerným šrafováním.

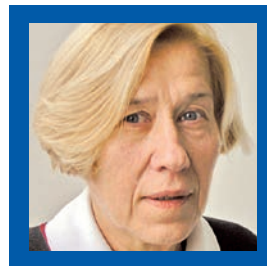
V poslední době se často vyskytují dotazy na rozdílnost značení prvních a posledních schodišťových stupňů – některé jsou značeny z čela i na nášlapné části, některé pouze na nášlapné části. Toto vychází z normy, která stanovuje, že schodiště vyrobené po říjnu 2017 (viz ČSN 73 4130) nesmí mít již značeny podstupnice (čelní část stupně) bezpečnostním šrafováním. Povrch stupnic nástupního a výstupního stupně v každém rameni musí být výrazně kontrastně rozeznatelný od povrchu ostatních stupňů a podest, a to po celé jejich ploše, popř. pruhem širokým 100 mm ve vzdálenosti max. 50 mm od hrany stupně. Tento požadavek se týká i vyrovnávacích stupňů. Samozřejmě je těžko zjišťovat, kdy bylo které schodiště vyrobeno, takže u nových se provede bezpečnostní šrafování na nášlapné části a u starších se v rámci obnovy šrafování upraví jen nášlapná část stupně.



## Právo

JUDr. Marie Stodolová,

právnička, Praha



# Způsob vymožení pohledávky

*Ve věci exekuce je možné také požádat soud, aby vymohl na povinném dluh. Můžete mně vysvětlit, jaký je rozdíl mezi exekucí a vymáháním dluhu pomocí soudu?*  
K. J., Beroun

Ano, náš právní systém umožňuje k vymožení prisouzené pohledávky, pokud povinný nemá zájem splnit dobrovolně to, co mu ukládá pravomocné a vykonatelné rozhodnutí (rozsudek nebo platební rozkaz), zvolit způsob vymožení dluhu, a to buď soudním výkonem rozhodnutí, nebo exekučním řízením.

**Mezi těmito způsoby je samozřejmě rozdíl:**

### Soudní výkon rozhodnutí

Výkon rozhodnutí v kompetenci soudů u nás existoval již před rokem 2001 (před vznikem soudních exekutorů) a existuje dosud.

Dokonce naši zákonodárci uvažovali, že by tento způsob vymáhání pohledávek byl zrušený a fungovaly by jen exekuce prováděné soudními exekutory. Nakonec se tak nestalo.

### Návrh na zahájení řízení:

- řízení o výkonu rozhodnutí je zahájováno zásadně **na návrh oprávněného** (výjimku představují řízení o výchově nezletilých dětí a o úpravě styku s nimi, kdy k výkonu lze přistoupit bez návrhu),
- musí mít všechny **obecné náležitosti podání**, z takového návrhu musí být patrné:
  - › kterému soudu je určeno,
  - › kdo je činí,
  - › které věci se týká a co sleduje,
  - › podpis oprávněného a datum,
- kromě obecných náležitostí musí také návrh **obsahovat náležitosti**:
  - › jméno, firmu, povolání, místo trvalého pobytu účastníků řízení (oprávněný a povinný) a popřípadě také jejich rodná čísla nebo data narození,
  - › vylíčení rozhodujících skutečností,
  - › označení důkazů, na které se oprávněný odvolává,
  - › IČO právnické osoby,
- **čeho se navrhovatel domáhá**, tj. přesné, jasné a určité označení po-

vinnosti, která má být vynucena. Navrhuje-li oprávněný výkon rozhodnutí peněžitého charakteru, musí návrh obsahovat také způsob, jakým má být výkon rozhodnutí proveden – nařídit a provést výkon rozhodnutí lze jen způsoby uvedenými v zákoně, přičemž je možné uvést pouze jediný způsob. Navrhovatel musí dále v návrhu uvést údaje, jež soud potřebuje k provedení výkonu rozhodnutí, např. označením plátce mzdy, banky, dlužníka, movitých a nemovitých věcí. Výše uvedené platí, jak již bylo řečeno, pouze pro výkon rozhodnutí peněžitého plnění. Povinnosti nepeněžitého charakteru soud vykoná podle povahy příslušné povinnosti, aniž by navrhovatel musel způsob výkonu sám specifikovat.

Návrh oprávněný podává **k obecnému soudu povinného**. Není-li obecný soud v České republice, je k nařízení a provedení výkonu rozhodnutí příslušný soud, v jehož obvodu má povinný majetek. Pokud se jedná o nemovitou věc či obchodní závod, je příslušný ten soud, v jehož obvodu se nemovitá věc nebo obchodní závod nachází.

Jestliže má oprávněný přiznanou peněžitou pohledávku a pokud to navrhne soudu, může soud předvolat povinného a vyzvat ho k **prohlášení o majetku**. Jeho účelem je získat potřebný přehled o majetkových hodnotách dlužníka bez vynaložení nákladů a časových ztrát, jakož i případné bezvyslednosti námahy vynaložené v tomto ohledu věřitelem. Jde o to, aby každá položka spadající do dlužníkovy majetku byla náležitě individualizována tak, aby provedení výkonu mohlo proběhnout bez obtíží. Jedná se v podstatě o zvláštní donucovací prostředek. Tato právní norma je zajímavá zejména v tom, že povinný zpravidla žádný postizitelný majetek nemá, pokud by se zjistil jeho pobyt, a i kdyby měl, tak se k soudu málokdy dostaví.

Současně může věřitel navrhnout jen jeden způsob provedení výkonu rozhodnutí (srážky ze mzdy, příkázání pohledávky, prodej movitých věcí nebo nemovitostí, prodej podniku, zřízení soudcovského zástavního práva k nemovitostem...). Soud nemůže provádět několik způsobů výkonu rozhodnutí současně, naopak exekutor tuto kompetenci má.

### Způsob soudního výkonu rozhodnutí

Rozhodnutí ukládající **zaplacení peněžité částky** lze provést:

- srážkami ze mzdy,
- příkázáním pohledávky,
- příkazem k výplatě z účtu u peněžního ústavu,
- prodejem movitých a nemovitých věcí,
- postižením obchodního závodu,
- zřízením soudcovského práva k nemovitostem,
- správou nemovitých věcí,
- postižením jiných majetkových práv, jako např. účasti povinného ve společnosti s ručením omezeným, v družstvu a komanditisty v komanditní společnosti.

Rozhodnutí ukládající **jinou povinnost** než zaplacení peněžité částky lze provést:

- vyklizením věci,
- odebráním věci,
- rozdělením společné věci,
- provedením prací a výkonů.

**Uspokojení ze zástavy** lze provést:

- prodejem zastavených movitých a nemovitých věcí, věcí hromadných, souborů věcí a bytů nebo prostor sloužících podnikání, příkázáním zastavené peněžité pohledávky a postižením zastavených jiných majetkových práv.

O provedení výkonu rozhodnutí se stará soud, konkrétně jeho zaměstnanec – **tzv. vykonavatel**.



FOTO: Depositphotos

## Exekuce

### Exekutor

Exekutorem je fyzická osoba splňující zákonem stanovené předpoklady, kterou stát pověřil exekutorským úřadem. Svou činnost vykonává nezávisle, avšak za úplatu.

Exekutor má postavení veřejného činitele při výkonu exekuční činnosti, sepisování exekutorských zápisů a při činnostech vykonávaných z pověření soudu. Může zaměstnávat zaměstnance, kteří na základě jeho písemného zmocnění vykonávají jednotlivé úkony.

Orgánem samosprávy exekutorů je **Exekutorská komora ČR**, která spolu s Ministerstvem spravedlnosti ČR vykonává státní dohled nad exekuční činností. **Působnost** soudního exekutora **není místně omezena** (pouze územím ČR), **resp. výběr exekutora závisí na volbě věřitele (oprávněného) s tím, že soudní exekutor nemusí mít své sídlo v místě bydliště dlužníka nebo tam, kde se nachází dlužníkův majetek.**

Exekutorem může být jen občan ČR, který je plně svéprávný, získal úplné vysokoškolské právnické vzdělání, je bezúhonný, vykonal alespoň tříletou exekutorskou praxi a složil exekutorskou zkoušku. Exekutor je povinen uzavřít smlouvu o pojištění odpovědnosti za způsobenou újmu, která by mohla vzniknout v souvislosti s výkonem exekuční činnosti. Podmínkou pro výkon činnosti exekutora je také složení slibu do rukou ministra spravedlnosti.

### Provedení exekuce

Exekuci provede **exekutor, kterého v exekučním návrhu označí (tedy vybere) oprávněný** a který je zapsán v seznamu soudních exekutorů vedeném Exekutorskou komorou ČR. Soud pak exekutora pověří exekucí. Úkony exekutora se přitom považují za úkony exekučního soudu.

Exekutor, kterému došel exekuční návrh, předloží tento návrh spolu s exekučním titulem nejpozději do 15 dnů exekučnímu soudu a požádá ho o udělení pověření k provedení exekuce. Soud pak přezkoumá podklady, především, zda navrhujícímu věřiteli svědčí exekuční titul, nařídí exekuci a pověří exekutora do 15 dnů.

Soud exekuci zahájí vydáním tzv. **usnesení o nařízení exekuce.**

Nejpozději do 15 dnů ode dne doručení pověření k provedení exekuce zašle exekutor oprávněnému **vyrozumění o zahájení exekuce.** Povinnému zašle exekutor vyrozumění **nejpozději s prvním exekučním příkazem**, které mu v exekučním řízení doručuje; spolu s vyrozuměním zašle exekutor povinnému exekuční návrh, kopii exekučního titulu a tzv. výzvu k dobrovolnému splnění (výzvu ke splnění vymáhané povinnosti, v níž vyčíslí vymáhaný nárok a zálohu na snížené náklady exekuce a náklady oprávněného).

**Exekuční návrh** musí obsahovat:

- Označení exekutora s uvedením jeho sídla, který má být pověřen provedením exekuce.
- Obecné náležitost podání – musí být

patrné, kdo návrh činí, které věci se týká a co sleduje, a musí být podepsán a datován.

- Kromě obecných náležitostí musí také obsahovat:
  - › jméno, příjmení a místo trvalého pobytu účastníků (obchodní jméno nebo název, sídlo a identifikační číslo právnické osoby),
  - › přesné označení exekučního titulu,
  - › uvedení povinnosti, která má být exekucí vymáhaná,
  - › údaj o tom, zda a v jakém rozsahu povinný vymáhanou povinnost splnil,
  - › popřípadě označení důkazů, kterých se oprávněný dovolává.

Exekuce prováděná soudním exekutorem přináší věřiteli větší výhody. Soudní exekutor může v jednom řízení provadět exekuci více způsoby, může současně vydávat více exekučních příkazů. **Věřitel není nucen sám dohledávat majetek dlužníka, o to se postará exekutorský úřad.**

Rozdílů mezi soudním výkonem rozhodnutí a exekucí prováděnou soudním exekutorem je více, jak je uvedeno, nicméně je třeba také připomenout, že **provoz soudů je hrazen ze státního rozpočtu, kdežto exekutorské úřady** – ačkoliv vykonávají službu pro stát – **nedostávají na svůj chod a činnost ani korunu.** Bezvýslednost exekucí se pohybuje kolem 60 % (především kvůli nemajetnosti dlužníků). Bohužel náklady na tyto bezvýsledné exekuce fakticky nese oprávněný.



## Práva spotřebitele

**JUDr. Zdeňka Vejvalková,**

specialistka na spotřebitelské  
a občanské právo, Brno



## Trvalý pobyt a nároky z něho plynoucí

*Bydlím v nájmu, kde mám trvalý pobyt. Majitel chce celý dům i s mým nájemním bytem zbořit a stavět nový. Namítal jsem, že zde mám trvalý pobyt, a požadoval zajištění jiného bytu. To odmítl. Nabídl mi nájem chaty, já ale potřebuji trvalé bydliště kvůli dávkám sociální péče. A ten mi majitel na chatě zřídil odmítá. Jak ho mám donutit, aby mi bydlení zajistil?*

**P. G., Brno**

Trvalé pobyty upravuje zákon o evidenci obyvatel, který upravuje přesné podmínky evidence trvalého pobytu i jeho zrušení.

**Musím vás upozornit, že ze zřízeného trvalého pobytu vám vůči pronajímateli nevyplývají žádná práva, závazky nebo povinnosti.**

Pokud vám nabídl k bydlení chatu, byla to jen jeho dobrá vůle, nikoli povinnost. Takovou povinnost nemá! Pro trvalý pobyt platí i na chatě, že můžete mít místo trvalého pobytu pouze v objektu určeném k bydlení, ubytování nebo individuální rekreaci. Nemovitost musí mít číslo popisné, orientační nebo evidenční. To znamená, že můžete mít trvalé bydliště i na chatě, pokud uvedené podmínky splňuje. Dále musíte na úřadu předložit řádnou nájemní smlouvu. Pokud ji nemáte, je třeba výslovný souhlas majitele.

Dále je třeba vědět, že po přihlášení k trvalému pobytu v obci platí pro přihlášeného občana veškerá práva, ale i povinnosti, jako je např. hrazení poplatků za odpad, možnost zde volit apod.

**Shrnutí:** Ještě jednou zdůrazňuji, že majitel chaty by musel s vámi uzavřít nájemní smlouvu, k čemuž ho nelze nutit, bez smlouvy vás úřad k trvalému pobytu na této chatě nepřihlásí. Pokud ji nemáte, je třeba, aby vám majitel na úřadu udělil souhlas. Jinak vám úřad trvalý pobyt nezřídí. Máte-li nájemní smlouvu, pak souhlas mít nemusíte. To platí, i když máte v nájemní smlouvě výslovně uvedeno, že si pronajímatel nepřeje, aby si nájemce v nemovitosti trvalý pobyt přihlásil.

Úřad zaevidování trvalého pobytu nahlásí majiteli nemovitosti. Pokud by se tak stalo proti jeho vůli, mohly by mezi

vámi a majitelem vzniknout nepříjemnosti. Spory v těchto věcech jsou občansko-správní a řeší je soud. V tomto případě doporučuji sjednání služeb advokáta, který se zabývá občanským právem. Seznam advokátů včetně jejich sídla a informací, kterým právem se zabývá, najdete např. na [www.cak.cz](http://www.cak.cz).

### Doporučení:

Vzhledem k tomu, že pokud se k trvalému pobytu přihlásíte, úřad **ihned** písemně oznamuje tuto skutečnost majiteli uvedenému v nájemní smlouvě, nedoporučuji majitele odcházet, chcete-li mít dobré vztahy. Náhradou nemůže být přechodný pobyt, který již dnes neexistuje. Pokud jde o doručování pošty, je možné na úřadu svého bydliště a na poště v místě pobytu nahlásit adresu pro doručování úřední i jiné korespondence.



## Bydlení

**JUDr. Jitka Kociánová,**

poradkyně Sdružení nájemníků ČR



## Příspěvek na bydlení a paušální platba služeb

*Našel jsem si nájem bytu. Smlouvu o nájmu mám uzavřenu na dobu určitou, na jeden rok. Ve smlouvě je uvedeno, že vedle nájemného hradím služby. Služby nejsou rozepsány, je uvedena jen částka. Nevadí mně to, ale nyní musím požádat o příspěvek na bydlení a nevím, jak platbu za jednotlivé služby doložit. Prosím o radu.*

**K. S., Kutná Hora**

Podle toho, co uvádíte, platíte za služby tzv. paušál. Zákon č. 67/2013 Sb., kterým se upravují některé otázky související s poskytováním plnění spojených s užíváním bytů a nebytových prostorů v domě s byty, ve znění pozdějších předpisů (zákon o službách), upravuje i možnost dohodnout se na paušální platbě za služby. Částka nájemného a částka za služby se také může sloučit do samostatné paušální částky, pokud si to pronajímatel a nájemce sjednají. V obou případech platby

paušálem platí, že platby se nerozúčtují. Písemná dohoda o paušální platbě nemusí být uzavírána se všemi nájemci v domě. Paušální platby se uzavírají ve většině případů pouze u krátkodobých nájmu a nejde o časté případy. Důvodem je především ustanovení v zákonu o službách, že u nájmu uzavřených na dobu delší než 24 měsíců nebo na dobu určitou nelze do paušální platby zahrnout platbu za dodávku tepla a centralizované poskytování teplé vody a dodávku vody

a odvádění odpadních vod. Platby za tyto služby se musí u dlouhodobých nájmu vždy vyúčtovat. Pokud vy, jako nájemce a příjemce služeb s paušální platbou, písemně požádáte, má poskytovatel služeb, tedy váš pronajímatel, povinnost vystavit vám pro účely sociálních dávek poskytovaných v oblasti bydlení podrobný rozpis paušální platby s vyčleněním jednotlivých položek za zúčtovatelné služby. Doklad vystavený a podepsaný pronajímatelem přiložíte k žádosti o příspěvek na bydlení.



# Benefity

**BENEFITY  
A STRAVENKY  
NA JEDNÉ KARTĚ**



Více než 45 tisíc míst pro volný čas a stravování

[www.benefit.cz](http://www.benefit.cz)

# Vltava končí svou pouť mezi mělnickými vinohrady



FOTO: Pixabay

**Vltava je řekou mnoha podob s nedoceněným turistickým potenciálem. Její tok, pramenící v šumavské divočině na jihozápadní hranici Česka a uzavírající svoji 430 kilometrů dlouhou cestu na sever v Labi mezi mělnickými vinohrady, nabízí na celé říční trase nepřehledné množství zážitků pro všechny věkové kategorie návštěvníků.**

Vltava není jen o vodě, ale i o aktivitách v jejím okolí pro celé spektrum návštěvníků. Pro pěší, cyklisty, lyžaře či výletníky hledající klid a pohodu. Na Vltavě a okolo ní je možné příjemně trávit volný čas po celý rok. Každý její úsek je něčím charakteristický. Každý má své unikátní kouzlo.

Poslední úsek, který uzavírá 430 kilometrů dlouhou říční vltavskou zážitkovou trasu, začíná v Praze a končí u soutoku s Labem u Mělníka. Tato oblast nabízí originální vyhlídkové plavby, díky kterým se mohou jejich účastníci kochat výhledem na okolní krajinu. Těsně před soutokem musí lodě překonat technickou památku, dvoukomorové zdymadlo Hořín, opomenout nelze ani mělnický zámek u soutoku Labe s Vltavou. Cestou lze zavadit pohledem mimo jiné také o zámek Nelahozeves. V Mělníku se pak určitě vyplatí chvíli se pozdržet.

Významnou dominantou města je právě soutok Labe s Vltavou, na nějž je nejkrásnější pohled z terasy u mělnického zámku a Vrázovy vyhlídky. Do

řeky Labe se zde vlévá nejen Vltava, ale i vltavský plavební kanál. Vzhledem k tomu, že jejich soutok je lépe viditelný nežli soutok Labe s Vltavou, bývá průplav návštěvníky často považován za Vltavu. Při pohledu shora vidíme, že se do Labe nejprve vlévá Vltava a teprve potom se připojuje průplav, který je nejužší.

## Vyhlídkové plavby Praha–Mělník

Okolí města je vyhlášenou tradiční vinařskou oblastí. Ostatně, kdo by neznal slavnou Jásavou mělnickou polku? Asi málokdo: „Vím, kde se stýká, tam u Mělníka, tok řeky Labe s Vltavou. Stráně vonící, révou zrající, zpívají polku jásavou.“ Mělnické víno určitě stojí za ochutnávku. Protože: „Mám jedno přání, ať spěchá zráni, vždyť víno radost rozdává a sklenku vína nám připomíná ta polka jásavá. Zpívejte s námi, lék je to známý, mít na rtech píseň veselou. Nač chmuřit líce, když je tisíce, písniček zjasnit doveďou. Ten, kdo si zpívá, náladu mívá, po světě chodí spokojen. Zpívejte zrána, zpívejte večer, zpívejte celý den.“

Mělník ovšem není jen centrem vinařství se zámekem a historickým centrem zčásti obklopeným hradbami. Další zajímavosti se tady totiž ukrývají pod zemí, ať už jde o zámecké vinné sklepy, vinařskou expozici v muzeu, městské podzemí s unikátní studnou či kostnici pod chrámem sv. Petra a Pavla. A to není zdaleka vše, čím vás město a jeho okolí zaujme.

Návštěvníky mimořádně oblíbené jsou tradiční plavby vyhlídkových lodí. Variant je hned několik. Od hodinové plavby v Mělníce až po celodenní výlet z Prahy na Mělník a zpět. Během této cesty, na níž loď vyplouvá z Prahy v sedm hodin, zdoláte nejedno zdymadlo a uvidíte krásnou přírodu a památky v okolí Vltavy. Z netradiční perspektivy si tak prohlédnete například zámek Nelahozeves, horu Říp a samozřejmě i město Mělník a jeho zámek. Na palubě je samozřejmě k dispozici občerstvení a bohatý výběr nápojů.

Zhruba ve třináct hodin loď připlouvá do Mělníka a kotví přímo pod zámekem. Zde mají cestovatelé dvě a půl hodiny volna na prohlídku města. Zpět do Prahy, kam se loď vrací okolo 22. hodiny.

Obrovský turistický potenciál Vltavy, nejdelší řeky České republiky, je nezpochybnitelný. Celý její tok od Kvildy po Mělník skýtá bezpočet zážitků a aktivit na vodě, pro pěší, cyklisty nebo v zimě pro lyžaře či bruslaře. A právě představit Vltavu jako jeden ucelený turistický cíl a podpořit rozvoj turistické infrastruktury po celém jejím toku je cílem nadregionálního projektu „Vltava, řeka plná zážitků“, na jehož realizaci se společně podílejí Jihočeský a Středočeský kraj. Projekt se detailně zabývá nejen vlastní řekou, coby vodní cestou, ale i jejím okolím. Cyklotrasami, památkami a dalšími turistickými cíli a aktivitami.

(pok), zdroj: JCCR

# Své nové světové turné zahajuje kytarista Libor Šmoldas v Irsku

Vyhlášený hudební klub Billy Burnes v irském Kilkenny byl ve čtvrtek 7. září startovním místem nové světové koncertní šňůry špičkového českého jazzového kytaristy Libora Šmoldase. Na programu zhruba půlročního turné, na němž Šmoldas spolupracuje s velkými jmény světové jazzové scény, budou vedle už zmíněného Irska koncerty ve Velké Británii, České republice a Německu. V lednu a únoru příštího roku bude „muž, co chodí celoročně bos“ koncertovat v Austrálii.



FOTO: Ondřej Košík

„Pravděpodobně nejvýznamnější vystoupení ostrovní řady koncertů odehraji 14. září spolu se svým anglickým kolegou, kytaristou Nigelem Pricem v nejprestižnějším jazzovém klubu světa Ronnie Scott's v Londýně,“ uvedl ke svému nadcházejícímu turné kytarový mág Libor Šmoldas.

Náročné ostrovní publikum si žádá jen ty nejlepší hudebníky, které v současné době světová jazzová scéna nabízí, a pro ČR je tak obrovskou devizou a vyznamenáním, že mezi elitu toho žánru v mezinárodním měřítku už Libor Šmoldas neodmyslitelně patří. Už jeho úvodní koncert v kilkennském podniku Billy Burnes bude součástí série pravidelných pořadů Sofa Sessions, známého znalce, hudebníka

a jazzového kritika Irish Times, Cormaca Larkina.

V další části koncertní šňůry obsadí Libor Šmoldas v kytarovém triu s Irem Hughem Buckleyem a Skotem Nigelem Clarkem pódia The Source Arts Centre in Thurles a Arthur's Jazz 'n' Blues v irském Dublinu a v klubu Magy's Farm v severoirském Belfastu. Následně odehraje Libor dva koncerty s uskupením Daniel Newberry group v britském Swindonu a Cardiffu. Potom následuje pět koncertů s Nigelem Pricem v Londýně, Hampsteadu, Brightonu a Rochesteru.



**Libor Šmoldas,**

narodený 17. února 1982 v Olomouci, je český jazzový kytarista, působící také jako hudební skladatel, kapelník a pedagog. Jeho koncertní aktivity zahrnují čtyři kontinenty a světové metropole, New York, Washington, Sydney, Peking, Istanbul, Vídeň, Berlín, Denver, Toronto, Miláno, Philadelphii, Brisbane, Melbourne, Dublin, Amsterdam či Londýn. Se svým kvartetem podnikl jako první česká jazzová kapela turné po USA a pravidelně se tam vrací, stejně jako na každoroční koncertní turné do Austrálie, Holandska, Spojeného království a dalších zemí.

Mezi světovými kluby, kde vystupuje, nechybí Ronnie Scotts, Pizza express, Smalls, Iridium, Blue Note, Dear Head Inn, B flat nebo Bennetts Lane. V Čechách má na kontě přes dva tisíce klubových koncertů, přední festivaly, Pražské Jaro, Prague Proms, Brno Jazz Fest, Bohemia Jazz Fest, Struny Podzimu či Janáčkův Máj a spolupráci s naší kompletní jazzovou špičkou, včetně například Ondřeje Pivce, Roberta Balzara či Davida Dorůžky. Hraje a nahrává se světovými muzikanty, jako jsou James Morrison, George Mraz, Jeff Ballard, Sam Yahel, Bobby Watson, Adam Nussbaum, Brian Charette či Jay Anderson.

Libor získal mnoho ocenění, kupříkladu za nejlepší jazzovou skladbu roku 2014 či Anděla za jazzovou desku roku s Organic Quartetem. Učí na Konzervatoři Jaroslava Ježka v Praze a na mezinárodních workshopech v Anglii, Německu, Řecku, Itálii a Austrálii. Vydal pod svým jménem jedenáct alb a řadu dalších jako spoluhráč. Česká i mezinárodní kritika se shoduje na jeho vysokých kvalitách a předním postavení mezi evropskými jazzovými kytaristy.

V říjnu vyrazí Libor Šmoldas na turné po Čechách a Německu se svým NYC Triem spolu s absolutními legendami světového jazzu, bubeníkem Adamem Nussbaumem a basistou Jay Andersonem. „Mezi highlighty této části turné bude určitě patřit koncert v pražském Jazz Docku, na který můžeme pozvat domácí posluchače, a hlavně pak prestižní koncert v německém Birdlandu, který bude natáčet bavorský rozhlas a vysílat v rámci festivalu Birdland Radio Jazz Festival,“ poznamenal Šmoldas.

V Německu už Libor Šmoldas sklízel ovace v letos březnu spolu s jazzovými hvězdami Jamesem Morrisonem, Jonem Faddisem a Gregorym Hutchinsonem. (pok)

