

2

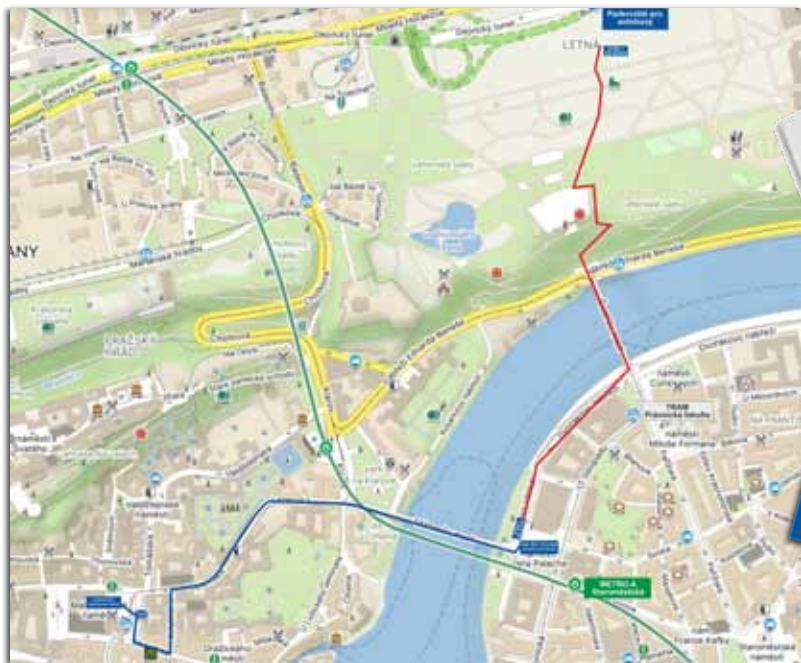
Plakát s pozváním na demonstraci

6

Brigáda nebo pracovní poměr

9

Seminář OS KOVO a DGB



Uvidíme se 27. listopadu na Malostranském náměstí!

Pondělí 27. ledna se kvapem blíží, s ním i výstražná hodinová stávka od 12 do 13 hodin v mnoha podnicích, kde působíme, ale také demonstrace v Praze. Protože chceme, aby všechno klaplo, jak má, připravili jsme pro vás několik doporučení, jak se dostat na místo protestů.

Demonstrace 27. listopadu od 13 hodin na Malostranském náměstí bude vyvrcholením pochodu, který vyrazí ve 12,30 z náměstí Jana Palacha. Sraz na něm bude ve 12 hodin.

Doprava

Metrem

Cílová stanice Staroměstská, ZELENÁ LINKA A

Tramvají

Ze zastávky Právnická fakulta cca 300 m směr náměstí Jana Palacha

Autobusem

Z parkoviště Na Letné (naproti Spartě) po červené trase na náměstí Jana Palacha

Vlakem

Ze stanice Hlavní nádraží metrem C (červená linka) na Muzeum, přestou-

pit na metro A - zastávka Staroměstská (zelená linka)

Automobilem

- možnost parkování v podzemním parkovišti na LETNÉ
- ceny za parkování na horním parkovišti na LETNÉ:
o osobní vůz: 30 Kč / 1 hod.
o autobus: 60 Kč / 1 hod.
- při parkování ve městě je možné využít parkovací zóny osazené automaty
- z parkoviště Na Letné (naproti Spartě) po červené trase na náměstí J. Palacha

Stanoviště OS KOVO

U horního parkoviště NA LETNÉ bude postavený stan Odborového svazu KOVO, kde mohou účastníci získat např. trička (viz obrázek) v takové velikosti, aby je mohli přetáhnout přes bundu, a další vybavení. Druhý stan bude na náměstí Jana Palacha.

Trasa pochodu

Náměstí Jana Palacha (u UMPRUM) – Mánesův most – Klárov – Letenská – Josefská – Mostecká – Malostranské náměstí (v mapě zakresleno MODROU LINKOU)

Vadí nám zhoršení životní úrovně zaměstnanců a jejich rodin, které je důsledkem kroků vlády. Vadí nám kroky kabinetu např. v oblasti důchodů či postup při tvorbě cen elektřiny. Vadí nám dopady konsolidačního balíčku na domácnosti i na firmy a mnoho dalšího.





DEMONSTRACE A STÁVKKA PROTI VLÁDĚ PETRA FIALY

**PŘIJĎTE A VYJÁDŘETE SVŮJ NESOUHLAS S KROKY VLÁDY!
ZAPOJTE SE DO STÁVKY VE VAŠEM PODNIKU! (od 12 do 13 hod.)**

NELÍBÍ SE NÁM KROKY VLÁDY!

Zdražování energií, snižování konkurenceschopnosti podniků a ohrožování pracovních míst, rušení benefitů pro zaměstnance, o které jsme léta bojovali, ignorace náročných profesí atd.

27.11.2023

Sraz před pochodem na nám. Jana Palacha v Praze ve 12 hod.

Demonstrace ve 13 hod. na Malostranském náměstí

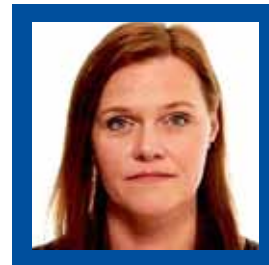
SLEDUJTE NÁS NA SOCIÁLNÍCH SÍTÍCH OS KOVO  



Ekonomický úsek

Petra Šustrová

hlavní ekonom OS KOVO



Nemá cenu tvářit se překvapeně...

„Všechny plány a příkazy jsou už padesát pozemských let vyvěšeny na vašem místním plánovacím odboru na Alfě Centauri, takže jste měli spoustu času.“ Toliko Douglas Adams a jeho Stopařův průvodce po galaxii. Přeloženo do „češtiny“ - neznalost neomlouvá.

Základními předpisy regulujícími účetnictví podnikatelských subjektů v České republice jsou: zákon č. 563/1991 Sb., o účetnictví, ve znění pozdějších předpisů (dále jen zákon o účetnictví), vyhláška č. 504/2002 Sb., kterou se provádějí některá ustanovení zákona č. 563/1991 Sb., o účetnictví, ve znění pozdějších předpisů, pro účetní jednotky, u kterých hlavním předmětem činnosti není podnikání, pokud účtují v soustavě podvojného účetnictví (dále jen Vyhláška), dále vyhláška č. 325/2015 Sb., kterou se provádějí některá ustanovení zákona č. 563/1991 Sb., o účetnictví, ve znění pozdějších předpisů, pro účetní jednotky, které vedou jednoduché účetnictví, a České účetní standardy pro účetní jednotky, které účtují podle vyhlášky č. 504/2002 Sb., ve znění pozdějších předpisů, které slouží k docílení souladu používání účetních metod a pro dosažení vyšší míry porovnatelnosti účetních závěrek.

V případě Českých účetních standardů musím připomenout, že nejde o právní předpisy, a jejich právní síla je tedy nižší, než má Zákon o účetnictví či Vyhláška, a pokud bychom zjistili, že některé ustanovení Českého účetního standardu je v rozporu se zákonem o účetnictví či Vyhláškou, neměli bychom takovéto ustanovení v praxi využívat. Zákon o účetnictví v takovém případě dává možnosti účetním jednotkám postupovat tak, aby byl podán věrnější a poctivější obraz hospodaření. V takové situaci se pak očekává popis těchto odchylek v příloze k účetní závěrce.

Nyní je důležité uvést, že v praxi se vedle výše uvedených předpisů poměrně často zapomíná na další skupinu důležitých písemností, podle kterých se účetní jednotka musí řídit a dodržovat je, protože účetní metody v mnoha případech požadují po účetní jednotce, aby stanovila svým rozhodnutím, jak bude postupovat. Jedná se o vnitropodnikové směrnice. Ano, ty směrnice, o jejichž nutnosti mluvíme na každém školení, všichni nám je s úsměvem odsouhlasíte a určitě je nejdéle příští rok budete mít. Směrnice nejsou vyhlášovány obecně, ale každá účetní jednotka, v našem případě každá základní organizace, si

musí vytvořit své vlastní mechanismy, systémy a způsoby účtování a rozhodnout se o mnoha důležitostech, které právě uvede ve svých směrnících, a dále se jimi řídí. Směrnice se netýkají pouze účetních metod, ale i dalších skutečností, které je třeba nastavit předpísem.

Povinnost vypracovat směrnice vyplývá z legislativních norem, ať již přímo, nebo i nepřímo. V našem případě se nejedná o nic přehnaně složitého a u většiny základních organizací stačí jedna směrnice na vše. Ale i tato jedna jediná a všeobjímající směrnice by měla být každoročně revidována nebo alespoň kontrolována, a hlavně by měla být dodržována.

Nikde není stanoveno, jakým způsobem má být směrnice sepsána, nazvána, vydána, schválena, distribuována a archivována. Všechny tyto úkony jsou plně v kompetenci dané základní organizace. Jako obecný název se obvykle volí slovo „směrnice“ či „vnitřní předpis“ s uvedením identifikačního údaje základní organizace.

Každý takovýto písemný materiál má obsahovat jednotnou hlavičku či záhlaví. Údaje zde uvedené jsou důležité z důvodu nezpochybnitelnosti platnosti či data účinnosti, případně identifikace, co materiál popisuje. Mezi nejdůležitější údaje v tomto záhlaví patří identifikační údaje základní organizace, den a místo vydání, které nemusejí být shodné se dnem účinnosti, název písemnosti a její číselné (jednoznačné) označení, název směrnice, schválení odpovědnou osobou, resp. podpisový záznam, účinnost, informace o osobě, která písem-

nost vypracovala, a rozdělovník (kdo danou směrnicí obdrží).

Pokud se rozhodnete pro jednu jedinou směrnici, která bude zahrnovat všechny oblasti hospodaření, neměli byste opomenout uvést daně, ke kterým jste přihlášení, jakou formu účetnictví vedete (v případě podvojného účetnictví je vhodné přiložit i účetní rozvrh platný v daném účetním období), používané účetní doklady a způsob jejich oběhu a schvalování. Dále se řeší problematika majetku (od jaké částky je evidován drobný majetek a v jakém hodnotovém rozmezí je účtován přímo do spotřeby), u velkého majetku je třeba vypsát odpisové plány. Směrnice by měla také obsahovat informace o tom, že účetním obdobím je kalendářní rok. Je to proto, že existují subjekty, které účtují v roce hospodářském (netýká se základních organizací). Dobré je i vypsání všech bankovních účtů a uvedení osob, které k nim mají přístup a oprávnění nakládat s finančními prostředky. Pro zaslání vzo-ru směrnice se můžete obrátit na kohokoli z ekonomického úseku OS KOVO.

Závěrem jedna zajímavost, která se netýká přímo směrnic, ale účetnictví obecně. Nejstarší systém podvojného účetnictví se dochoval z roku 1340, a to konkrétně z Janova. Teoretické základy moderního účetnictví vyložil mnich Luca Pacioli roku 1494. Byl to nejen mnich, ale také matematik a byl blízkým přítelem Leonarda da Vinciho. Ve stejné době vzniklo podvojně účetnictví také v Asii. Nazývá se „účetnictví dračí brány“ (čínsky lung-men čang). Příjemné a tvůrčí listopadové dny!



FOTO: Pixabay





Okénko do regionu



JUDr. Anna Komárková

vedoucí RP OS KOVO Olomouc

Co nového v Olomouckém kraji

Regionální pracoviště OS KOVO v Olomouci (dále jen RP) pomáhá organizovat a zajišťovat základní činnost Krajského sdružení OS KOVO Olomouckého kraje a jednoho společného volebního obvodu. Členové OS KOVO v působnosti RP Olomouc jsou evidováni ve 32 základních organizacích (dále jen ZO) celkem u 62 zaměstnavatelů.

V KS OS KOVO Olomouckého kraje je zmocněncem Zdeněk Zecha, předseda ZO OS KOVO UNEX Uničov, a dva zástupci VO – pro oblast Olomoucko I a Olomoucko II Ivan Příbyl, předseda ZO OS KOVO M.L.S. Holice, a pro oblast Přerovsko a Prostějov David Olša, předseda ZO OS KOVO Meopta Přerov.

Poradenská a vzdělávací činnost RP

RP v současné době poskytuje konzultační a poradenskou činnost ZO a členům OS KOVO v oblasti pracovního práva, kolektivního vyjednávání, mzdové problematiky, ekonomiky a také v oblasti hospodaření a vedení účetnictví ZO. Na tyto oblasti jsou zaměřeny i semináře, které pro naše členy každoročně zajišťujeme. Novinkou byl našimi členy kladně hodnocený seminář zaměřený na problematiku používání datových schránek ZO. Lektorkou byla hlavní ekonomka OS KOVO Petra Šustrová. Téměř u všech ZO se nám podařilo zajistit podklady a zapsání statutárního orgánu ZO do spolkového rejstříku. V oblasti poskytování právní pomoci řešíme dotazy, a to nejen z oblasti pracovněprávní, ale dochází i k nárůstu dotazů z oblasti soukromého práva.

BOZP

Oblast BOZP v našem regionu nadále zajišťuje specialista BOZP z RP Ostrava Stanislav Šmíd. Rok 2022 byl již příznivější pro realizaci kontrol BOZP a byly provedeny čtyři kontroly. V roce 2023 proběhly zatím dvě kontroly, další jsou naplánovány na IV. čtvrtletí letošního roku.

V měsíci květnu proběhlo tradiční školení BOZP pro zástupce jednotlivých ZO. Nejčastější dotazy směřovaly, zejména v letním období, k problematice tepelné zátěže na pracovištích. Specialista BOZP OS KOVO je vybaven potřebnými přístroji a může provést odpovídající měření včetně měření rychlosti proudění vzduchu na pracovištích. Další dotazy se velice často týkaly pracovních lékařských prohlídek ve vazbě na změnu režimu prohlídek od 1. ledna 2023.

Po celý rok jsou se specialistou pro

jednávány problémy ve firmách, jsou kladeny specifické dotazy z konkrétních oblastí BOZP. Některé jsou řešeny elektronickou formou nebo osobně konzultovány.

Je na místě také připomenout, že v rámci kolektivního vyjednávání je možné zaslat nový návrh kolektivní smlouvy i specialistovi BOZP, který posoudí oblast BOZP v KS, případně tuto oblast upraví nebo doplní a samozřejmě poskytne i konzultaci nebo výklad k dotčeným bodům. Pokud jsou rozpory během vyjednávání i v oblasti BOZP, je možno specialistu BOZP k vyjednávání přizvat osobně.

Kolektivní vyjednávání

Kolektivní vyjednávání se teprve rozjíždí, a to u těch zaměstnavatelů, kde je kolektivní smlouva sjednána na období shodné s kalendářním rokem.

Tam, kde zahájili kolektivní vyjednávání, jsou návrhy mzdového vývoje v rozmezí 7–10 %, ale máme i nulový nárůst (Feron, a. s., Olomouc).

Ve společnosti DT Výhybkárna a strojírna, a. s., došlo k vyhlášení časově neomezené stávkové pohotovosti z důvodu propadu reálné mzdy zaměstnanců. Kolektivní vyjednávání ve společnosti Železárny-Annahütte, spol.

s r. o., je zablokováno „žlutými“ odbory. U ostatních zaměstnavatelů probíhá vyjednávání standardně. RP pomáhá našim základním organizacím při přípravě a uzavírání kolektivních smluv, a to jak konzultacemi se členy vyjednávacích týmů, tak i přímou účastí na kolektivním vyjednávání.

Situace ve firmách je rozdílná, většina jich však nemá dostatek zakázek. Hromadné propouštění zaměstnanců se zatím neplánuje, hojně se však využívá dohod o částečné nezaměstnanosti.

Hospodaření ZO

V oblasti hospodaření základních organizací odborná administrativní pracovnice RP Olomouc provádí konzultační činnost, pomoc při vedení účetnictví a kontroly dle ustanovení § 29 Stanov OS KOVO. Dále průběžně aktualizuje elektronickou evidenci členů a zajišťuje distribuci členských průkazů.

Rada KS OS KOVO Olomouckého kraje pravidelně zasedá dle schváleného plánu v sídle RP Olomouc. A na konci listopadu nás čeká společné zasedání VO KS OS KOVO Olomouckého kraje, které probíhá již tradičně v penzionu Majorka ve Slatinicích.



Sídlo RP OS KOVO Olomouc

FOTO: Josef Kúta



Ekonomický úsek

Ivana Michalcová

specialista – metodik účetnictví



Archivace

Jsem nově zvolenou hospodářkou v ZO, která vede nejen podvojně účetnictví, ale zároveň je i plátcem DPH. V archivu ZO je uloženo účetnictví od r. 2000 vč. účetních závěrek a daňových přiznání a není už prostor pro umístění za r. 2021-2022, to je uloženo v kanceláři ZO. Jak dlouhé jsou archivační doby a je možné alespoň část dokumentů skartovat?
M. K., Zlín

Archivace dokumentů se ve vašem případě řídí několika zákony. Podstatný je pro zákon o účetnictví 563/1991 Sb., zejména § 31, zjednodušeně řečeno účetní jednotka **musí archivovat účetní závěrky a výroční zprávy po dobu deseti let, dále účetní doklady, účetní knihy, odpisové plány, inventurní soupisy, účtové rozvrhy musejí být archivovány po dobu pěti let. A účetní záznamy, kterými dokládáte vedení účetnictví**, tzn. listinnou podobu zpracování vč. technického způsobu (účetní program) **musí účetní jednotka archivovat též po dobu pěti let**. Výše uvedené lhůty se počítají od skončení účetního období – např. účetnictví za r. 2020 bude v archivu uloženo minimálně v letech 2021-2025 a až následně v r. 2026 může být skartováno, ale výkazy účetní závěrky musejí být v archivu uloženy deset let, tzn. 2021-2030.

Ale protože z dotazu vyplývá, že jste plátcí DPH, tak se navíc při archivaci dokumentů musíte řídit i zákonem

o DPH 235/2004 Sb. § 27-35. Plátce DPH musí ze zákona uchovávat všechny daňové doklady rozhodné pro stanovení daně **nejméně po dobu deseti let** od konce zdaňovacího období, ve kterém se uskutečnilo zdanitelné plnění nebo plnění osvobozené od daně s nárokem na odpočet daně na jím zvoleném místě. Po tuto dobu **plátce**

odpovídá za věrohodnost původu dokladů, neporušitelnost jejich obsahu, jejich čitelnost a na žádost správce daně za **umožnění přístupu k nim bez zbytečného odkladu**.

Před samotnou skartací po skončení archivní doby vyhotovíte soupis dokumentů, který následně přiložíte k dokladu o úhradě skartace.



FOTO: Pixabay



Právo

JUDr. Marie Stodolová

právnička Praha



Brigáda nebo pracovní poměr?

Můžete mi vysvětlit rozdíl mezi „brigádou“ a pracovním poměrem? Chci si přivydělat formou brigády, ale nechci uzavírat žádnou pracovní smlouvu.
K. S., Příbram

Nejprve by bylo vhodné vysvětlit význam slova brigáda, **neboť tento termín zákoník práce nezná**. Jak uvádíte, chcete si přivydělat. Tím se rozumí příležitostná práce, popř. krátkodobý pracovní vztah nebo i zkrácený úvazek, i když téměř všichni tento pracovní vztah označují slovem „brigáda“.

Brigáda je určitý specifický typ

drobné výpomocné práce, která nemá povahu dlouhodobé systematické činnosti. Může se jednat také o nesystematickou pracovní činnost vykonávanou svépomocným způsobem. Tyto práce mohou být vykonávány jako dobrovolná výpomoc prováděná zdarma nebo jen za symbolickou odměnu (dobrovolná brigáda) nebo i za mzdu (placená

brigáda). V minulosti se často jednalo o činnost sezónní nebo nárazové povahy – zejména v zemědělství.

O brigády se zajímají hlavně studenti, důchodci, maminky na mateřské a další, kteří shánějí přivýdělek, avšak firma s brigádníkem uzavírá písemnou dohodu, **nejčastěji dohodu o provedení práce**



5 **nebo dohodu o pracovní činnosti.** Může ji uzavřít fyzická osoba starší 15 let.

Výhody a nevýhody práce na dohodu

Specifika prací na dohodu jsou následující:

- pružnost – jednoduché uzavření, snadná a rychlá výpověď (zaměstnanec i zaměstnavatel mohou dohodu vypovědět i bez udání důvodu, činí se tak písemně a výpovědní lhůta je 15 dní)
- snadná administrativa
- úlevy na daních a odvodech
- netýkají se jich předpisy ohledně zaručené mzdy, pouze minimální na dovolenou není automatický nárok (lze sjednat v dohodě)
- na příplatky za práci přesčas či o svátcích není automatický nárok (lze sjednat v dohodě)
- na cestovní náhrady není automatický nárok (lze sjednat v dohodě)
- na náhradu mzdy při překázkách v práci na straně zaměstnance není automatický nárok (lze sjednat v dohodě)
- na odstupné z organizačních nebo zdravotních důvodů není automatický nárok (lze sjednat v dohodě)
- netýkají se jich předpisy o ochranné době, tedy zákazu výpovědi v určitých situacích
- volnější pravidla týkající se pracovní doby a doby odpočinku

Na brigádu ale může nastoupit pouze ten, kdo má již ukončenou základní školní docházku (*dítě docházející na základní školu, byť už mu bylo 15 let, pracovat nemůže*).

Dohoda o provedení práce musí být vždy písemná. Má obsahovat dobu, na kterou se uzavírá, a mělo by v ní být i řečeno, jakou konkrétní práci byste pro zaměstnavatele měli provést. A samozřejmě taky za kolik. Za práci na dohodu musíte dostat alespoň minimální mzdu. Pro rok 2023 byla minimální mzda stanovena na **17 300 Kč hrubého měsíčně**,

v přepočtu na hodiny jde o 103,80 Kč.

Pokud jde o dohodu o provedení práce, tak se zaměstnavatelem nebo zaměstnavateli můžete uzavřít jednu nebo více dohod o provedení práce. Celkový rozsah práce nesmí u jednoho zaměstnavatele přesáhnout **300 hodin** za kalendářní rok.

Pokud si vyděláte **do 10 000 Kč** měsíčně, neodvádíte zdravotní a sociální pojištění.

Zdravotní a sociální pojištění platíte podle toho, kolik si na dohodu vyděláte. Znovu platí to, že příjmy od každého zaměstnavatele se počítají zvlášť. A více příjmů od téhož zaměstnavatele se sčítá. Pokud váš měsíční výdělek u jednoho zaměstnavatele nepřekročí 10 000 Kč, pak z něj zdravotní ani sociální pojištění odvádět nemusíte.

Pokud měsíční výdělek u jednoho zaměstnavatele 10 000 Kč přesáhne, už jsou odvody na sociální (6,5 % hrubého výdělku) i zdravotní (4,5 % hrubého výdělku) pojištění.

Dohoda o pracovní činnosti musí být uzavřena písemně, jinak je neplatná. Uzavírá se, pokud je z povahy práce dopředu jasné, že brigádník u jednoho zaměstnavatele odpracuje více než 300 hodin za kalendářní rok.

Pracovní doba musí odpovídat jen polovičnímu úvazku, tedy maximálně **20 hodinám týdně**.

Zdravotní a sociální pojištění se odvádí, pokud smlouva trvá alespoň 15 kalendářních dní a výdělek činí více než **3000 Kč** měsíčně.

Pokud budete uzavírat se zaměstnavatelem dohodu o provedení práce (DPP) nebo dohodu o pracovní činnosti (DPČ), musí dohoda obsahovat:

- Název dokumentu
- Identifikaci zaměstnavatele (jméno a příjmení nebo název společnosti, IČO, adresa sídla, případně jméno zastupující osoby)
- Identifikaci zaměstnance (jméno a příjmení, datum narození nebo

rodné číslo, adresa trvalého bydliště)

- Druh vykonávané práce
- Výši sjednané odměny a rozsah práce
- Možnosti ukončení DPP (není povinné, pravidla popisuje i zákoník práce)
- Závěrečná ujednání
- Datum a místo podpisu zaměstnance a zaměstnavatele
- Podpis zaměstnance a zaměstnavatele

Vstupní lékařské prohlídky u DPP a DPČ

Pokud se jedná o práci prováděnou na DPP a DPČ, platí ustanovení § 59 odst. 1 písm. b) zákona č. 373/2011 Sb., o specifických zdravotních službách, které stanoví, že v případě dohody o provedení práce nebo dohody o pracovní činnosti je zaměstnavatel povinen zajistit vstupní lékařskou prohlídku **pouze v případě**, pokud je osoba ucházející se o zaměstnání zařazena k práci, která je podle zákona č. 258/2000 Sb., o ochraně veřejného zdraví, prací rizikovou nebo je součástí této práce činnost, pro jejíž výkon jsou podmínky zdravotní způsobilosti stanoveny jinými právními předpisy. Jedná se tedy o činnosti, které jsou v I. a II. kategorii bez rizika, kdy vstupní prohlídky **není nutné zajistit**.

Zaměstnavatel však může vstupní lékařskou prohlídku vyžadovat, měli pochybnosti o zdravotní způsobilosti osoby ucházející se o práci, i když činnost nebude prací rizikovou a má být vykonávána na základě DPP nebo DPČ.

Jaký je rozdíl mezi DPP a DPČ?

Zatímco dohoda o provedení práce (DPP) se uzavírá zpravidla při jednorázové činnosti, dohoda o pracovní činnosti (DPČ) se uzavírá spíše u pravidelných činností.

U DPČ se neodvádí zdravotní a sociální pojištění při odměně do 3999 Kč, jen srážková daň ve výši 15 %. Nad tento limit se kromě pojištění už odvádí i zálohová daň. U DPP se při odměně do 10 000 Kč měsíčně neplatí sociální a zdravotní pojištění. Odvádí se jen srážková daň ve výši 15 %.

Výhodou DPČ je také trochu větší volnost ve stanovení práce. Zatímco u DPP stanovujete konkrétní práci, u DPČ se sjednává pracovní činnost – např. administrativa, úklid, účetnictví atd.

Takže nikoli „brigáda“, ale smluvní vztah malého rozsahu mezi zaměstnavatelem a zaměstnancem.



FOTO: Pixabay



Právo

JUDr. Marie Stodolová

právnička Praha



Náhradní výživné

V Kováku č. 11 ze dne 5. června 2023 vyšla poradna Náhradní výživné, v září 2023 však došlo k přijetí nových změn.

Stát bude náhradní výživné za neplatiče alimentů vyplácet až čtyři roky místo dosavadních dvou let. Prodloužení lhůty přinese novela, kterou prezident Petr Pavel podepsal.

Zdvojnásobení doby výplaty vláda navrhla v reakci na problémy s vymáháním výživného po dlužnících u soudů nebo v exekucích. Náklady spojené s prodloužením kabinet odhadl na více než 200 mil. Kč ročně.

Náhradní výživné ve výši maximálně 3000 Kč poskytuje stát od července 2021. Podmínkou výplaty je to, že rodič peníze po dlužníkovi vymáhá v exe-

kuci či u soudu. Po konci poskytování podpory pak vymáhání přebírá úřad práce. **Nárok na prodloužení výplaty budou mít zpětně i nezaopatřené děti, na které stát poskytl dosud možných 24 dávek do letošního července, tedy za dva roky od účinnosti platného zákona.**

Letos v březnu podle zprávy o vyplacených dávkách dostalo náhradní výživné 10 100 dětí, aktuálně se tento počet snížil na 9000 dětí. Úřad práce může potomkům neplatičů posílat nehrazené stanovené výživné či dopláčet dlužnou částku do 3000 Kč měsíčně.



FOTO: Pixabay

Identifikace vlastníků

Můžete mi vysvětlit, čím se zabývá katastrální úřad? Jsem majitelka rodinného domku a slyšela jsem, že pokud budou na listu vlastnictví, kde je domek zapsaný, špatné informace o mojí osobě jako majitelce, tak mi stát domek vyvlastní.
K., Š. Příbram

Nejprve si vysvětlíme, jakou činnost **katastrální úřad zajišťuje**. Je to správní úřad, který především vykonává státní správu **katastru nemovitostí** České republiky.

Rozhoduje o vkladech a záznamech do něj, činí v něm poznámky, opravuje chyby apod. Dále např. spravuje základní státní mapová díla, schvaluje změny hranic katastrálních území nebo změny místního názvosloví. Řídí ho ředitel jmenovaný a odvolávaný předsedou Českého úřadu zeměměřičského a katastrálního, který je katastrálnímu úřadu jako ústřední správní úřad nadřízen.

Působnost a organizace katastrálních úřadů je stanovena zákonem č. 359/1992 Sb., o zeměměřičských a katastrálních orgánech, a při své činnosti se řídí zejména katastrálním zákonem č. 256/2013 Sb. a katastrální vyhláškou č. 357/2013 Sb.

Od roku 2004, kdy byly zrušeny katastrální úřady organizované podle jednotlivých okresů, je v každém kraji jen jeden katastrální úřad, který má ale několik katastrálních pracovišť, jakož-

to svých vnitřních organizačních jednotek.

A nyní trochu historie. Katastr nemovitostí byl zřízen zákonem č. 344/1992 Sb., tzv. katastrálním zákonem s platností od 1. ledna 1993. Ale první Zemské desky se datují již od 13. století, od 15. století pak vesnické gruntovní knihy. Zajímavé je, že od roku **1811 až do 1. ledna 1950** platil Obecný zákoník občanský (v roce 1918 ČR převzala rakouský Obecný zákoník občanský), ve kterém bylo stanoveno, že vše, co je na pozemku, je majetkem vlastníka pozemku.

Pozemky byly vedeny v tzv. pozemkových knihách (např. 1874 1964 platily Nové pozemkové knihy pro království České). **Od 1. ledna 1950 do 31. března 1964 platil nový Obecný zákoník občanský, podle tohoto zákona přestalo platit, že vše, co je na pozemku, je v majetku vlastníka pozemku.** Pozemkové knihy byly vedeny okresními soudci. **Od 1. dubna 1964 do 31. prosince 1992 byla evidence nemovitostí vedena jednotlivými středisky geodzie.**

Až od 1. ledna 1993 se nemovitosti evidují v katastru nemovitostí a zápis do katastru nemovitostí se řídí zákonem č. 265/1992 Sb., o zápisech vlastnických a jiných věcných práv k nemovitostem. **V evidenci katastru nemovitostí (KN) jsou pozemky, parcely, budovy, rozestavěné budovy a byty.**

Zápisy do KN mají dvě formy:

- Formu vkladu
- Formu záznamu

Uplatňují se tyto zásady:

- **Zásada priority:** Zápisy vztahující se k jednomu vlastnictví se zapisují v časovém sledu.
- **Zásada publicity:** KN je veřejně přístupný, každý má právo po zaplacení správního poplatku na úřední výpis z listu vlastnictví včetně kopie nabyvacího titulu a pořízení katastrální mapy.
- **Zásada materiální publicity:** **To, co je na výpisu z KN napsáno, je právně správné, i kdyby to fakticky správ-**



7 ➤ ně nebylo, a to až do doby, dokud není požádáno o změnu zápisu (např. věcné břemeno vztahující se k osobě, která již nežije, změna vlastnictví, která nebyla zapsána do KN,...).

Na to také upozorňuje Občanský zákoník: o vlastnictví nemovité věci nerozhoduje podepsaná smlouva mezi převodci, ale až vklad (intabulace) do místně příslušného katastru nemovitostí podle zvláštních předpisů, pokud zvláštní zákon nestanoví jinak – ust. § 133 odst. 2 ObčZ. Pokud se jedná o převod nemovitosti, která není předmětem evidence v katastru nemovitostí, nabývá se vlastnictví okamžikem účinnosti smlouvy.

- Zásada majority: O nemovitosti se rozhoduje podle výše spoluvlastnického podílu.

A nyní bych chtěla upozornit na dokument, vztahující se ke katastru nemovitostí a to list vlastnictví.

Co je list vlastnictví?

List vlastnictví **neboli výpis z katastru nemovitostí** je veřejná listina, která prokazuje stav dané nemovitosti, a to v okamžiku, kdy je list vlastnictví vyhotoven. Když se podíváte na výpis z katastru, uvidíte v něm **informace o dané nemovitosti**, jako jsou:

- vlastnictví (tedy kdo je vlastníkem nemovitosti)
- popis nemovitosti (identifikační údaje)
- věcné břemeno nebo zástavní právo k nemovitosti
- poznámky (většinou se týkají nejasností ohledně vlastnictví

nebo případných sporů, v nichž nemovitost figuruje)

- podklady k zápisu nemovitosti do katastru či změně zástavního práva k nemovitosti

List vlastnictví lze zjednodušeně nazvat „rodným listem“ příslušné nemovitosti, a pokud nemáte svůj nemovitý majetek zapsaný v katastru nemovitostí, a tedy nemáte jeho list vlastnictví, tak s tímto majetkem nemůžete disponovat.

Katastr nemovitostí je **veřejnou evidencí**, tudíž do ní můžete nahlížet bez prokázání totožnosti. To se hodí zejména při koupi nemovitosti, kdy chcete vědět, zda s nemovitostí nejsou nějaké problémy nebo nemá věcné břemeno či je jinak zatížena, ovšem v současné době se zpravidla úřednice ptá, jaký máte právní zájem na informaci o příslušné nemovitosti. Dnes si můžete zajistit výpis z katastru nemovitostí i na poště, kde provozují Czech Point, **pokud znáte katastrální území a číslo popisné budovy či číslo parcely**. Případně získáte list vlastnictví i **podle jména**, stačí vám znát jméno a datum narození vlastníka, případně identifikační číslo právnické osoby.

A nyní se dostáváme k odpovědi na váš dotaz.

Nemovitosti s nedostatečně identifikovaným vlastníkem jsou takové, u kterých není v katastru nemovitostí na příslušném listu vlastnictví zapsán žádný vlastník nebo nelze stávajícího vlastníka dostatečně identifikovat. V praxi to může třeba znamenat, že zapsaný vlastník již nežije nebo u stávajícího vlastníka chybí jedna ze

stěžejních informací (křestní jméno, příjmení, adresa, datum narození). Toto se týká především zemědělských pozemků, cest, lesů, ale i rodinných domů, chat a garáží.

Nový občanský zákoník a nový katastrální zákon, účinné od 1. ledna 2014, přinesly řešení tohoto problému. Katastrální zákon uložil katastrálním úřadům povinnost shromáždit údaje o všech nemovitostech s nedostatečně identifikovanými vlastníky a předat je Úřadu pro zastupování státu ve věcech majtkových (ÚZSVM)

Tento úřad je zveřejnil na svých internetových stránkách a zároveň je sdílel s obcemi, v nichž se daná nemovitost nachází. Obce následně tyto údaje zveřejnily na svých úředních deskách. **Současně začala od 1. ledna 2014 běžet desetiletá lhůta, během které se mohou vlastníci nemovitostí přihlásit.**

Proces **identifikace vlastníků** je složitý a předpokládá úzkou spolupráci Úřadu pro zastupování státu ve věcech majtkových s obecními úřady, zejména v oblasti evidence obyvatel.

Důležitou roli hraje také spolupráce s regionálními státními archivy, a v některých případech dokonce i pátrání v zahraničí. Nejčastějším výsledkem úspěšné identifikace je návrh na dodatečné projednání dědictví. K provedení změn nebo k opravě zápisu vlastnictví do katastru nemovitostí jsou vyžadovány odpovídající dokumenty, jako jsou rodné nebo oddací listy, které lze často nalézt v archivech, na obecních úřadech nebo v matrikách.

Podat potřebný návrh je třeba do 31. prosince 2023

Pokud vlastník nemovitosti do tohoto data nezhájí příslušné řízení, bude jako vlastník zapsán stát na základě předpokladu, že ji původní vlastník opustil. Po tomto datu bude možné provádět změny v zápisu v katastru nemovitostí pouze v určitých případech, a to na základě pravomocného rozhodnutí soudu. Státu začne běžet desetiletá vydržecí lhůta, během které bude stále možné uplatnit nárok na vlastnictví nemovitosti. Vlastník však bude muset prokázat, že nemovitost neopustil, a pokud stát nárok neuzná, bude se vlastník muset obrátit na soud s určovací žalobou.

Z tohoto důvodu by si měli všichni vlastníci nemovitostí zkontrolovat na příslušném listu vlastnictví, zda jsou na výpise všechna data, jaká zákon vyžaduje.



FOTO: Pexels

Jak zvýšit pokrytí kolektivními smlouvami

Dne 10. listopadu se v Bratislavě konal seminář k transpozici evropské Směrnice o přiměřených minimálních mzdách v EU. Hlavním tématem byla podpora kolektivního vyjednávání s cílem zvýšení pokrytí kolektivními smlouvami. K tomu mají sloužit akční plány, které jsou země s pokrytím nižším než 80 % povinny zpracovat. Přítomní zástupci OZ KOVO, OS KOVO, industriAll Europe, KOZ SR a některých svazů v ní sdružených si vyměňo-

vali zkušenosti a nápady, jak podpořit kolektivní vyjednávání především na



FOTO: OZ KOVO Bratislava

sektorové úrovni. Analýzy totiž opakovaně ukazují, že vysoké pokrytí zaměstnanců kolektivními smlouvami je právě v zemích s vysoce rozvinutým sektorovým sociálním dialogem. Jednání se jako host zúčastnil nový státní tajemník Ministerstva práce, sociálních věcí a rodiny SR pan Branislav Ondruš. Ocenil spolupráci s odbory, která bude pokračovat při přípravě slovenského akčního plánu.

Ing. Alena Paukrtová, ÚP OS KOVO

Společný seminář OS KOVO a DGB: Pracovní podmínky a činnost odborů v Evropě 2023

Ve dnech 3.–5. listopadu 2023 se konal výjimečný seminář, který spojil mladé odborářky a odboráře z OS KOVO a IG Metall. Akci organizoval OS KOVO ve spolupráci s německou odborovou centrálou DGB. Toto unikátní setkání mělo za cíl prověřit současné pracovní podmínky a činnost odborů v Evropě v roce 2023. Se zaměřením na vzájemné učení a sdílení zkušeností účastníci diskutovali o rozdílech, výzvách a možnostech, které přináší pracovní prostředí v jednotlivých členských státech Evropské unie.

Rozdíly v pracovních podmínkách v Evropě

Jedním z hlavních témat semináře bylo zkoumání rozdílů v pracovních podmínkách napříč zeměmi. Diskutovalo se o přístupu k pracovnímu právu, délce pracovní doby, placení, dovolené a dalších faktorech ovlivňujících pracovní prostředí. Účastníci představili konkrétní příklady a příběhy z vlastních zemí, což poskytlo cenný pohled na různorodost pracovních podmínek v Evropě.

Co se od sebe můžeme naučit? V rámci semináře byla položena důležitá otázka: Co se od sebe můžeme naučit? Účastníci diskutovali o osvědčených postupech, které fungují v jejich

zemích a mohou být inspirací pro zlepšení pracovních podmínek v ostatních evropských zemích. Naučili se také o různých strategiích, které odboráři využívají ke zlepšení svých pozic a efektivní komunikaci se zaměstnavateli a vládami.

Příspěvek mladých odborářů k lepším pracovním podmínkám v Evropě

Dalším důležitým tématem bylo, jak mohou mladí odboráři přispět ke zlepšení pracovních podmínek v Evropě. Účastníci diskutovali o aktivní roli, kterou mohou hrát v prosazování práv pracujících, vytváření nových nápadů a iniciativ a také v rámci veřejné osvěty. Důraz byl kladen na výměnu informací a spolupráci mezi mladými odboráři.

Zkušenosti z praxe

Na semináři byly konkrétní příklady úspěšných projektů a iniciativ, které mladí odboráři již realizují ve svých zemích. Tyto příběhy inspirují a ukazují, jak mohou mladí odboráři skutečně ovlivnit pozitivní změny v pracovním prostředí.

Významnou součástí semináře byla prezentace Petra Arnicana, vedoucí-



ho úseku přeshraničních vztahů DGB Bavorsko. Jeho pohled nabídl širší perspektivu na evropské odborné vztahy a aktuální výzvy.

Seminář OS KOVO a DGB přinesl hlubokou reflexi nad pracovními podmínkami a odbornou prací mladých lidí v České republice a Spolkové republice Německo. Diskuse a vzájemné prezentace poskytly inspiraci pro kroky v budoucí spolupráci s cílem pro další odbornou práci a zlepšení pracovních podmínek v Evropě. Závěrem si mladí vytvořili informační skupinu v aplikaci WhatsApp pro výměnu zkušeností.

Lukáš Greiner, předseda komise mladých
ZO OS KOVO Třinecké železárně
Foto: KOVO Tomáš Valášek



Vývoj inflace v říjnu 2023

Inflace vyjádřená indexem spotřebitelských cen domácností celkem dosáhla v říjnu 2023 oproti stejnému období minulého roku hodnoty 108,5 %. Míra inflace vyjádřená přírůstkem průměrného indexu spotřebitelských cen za posledních 12 měsíců oproti průměru předchozích 12 měsíců byla v říjnu 12,1 %.

Ing. Alena Paukrtová, ÚP OS KOVO

Přichází opět adventní čas

Kdy zapálit první adventní svíčku

Slovo advent se promítlo i do pojmenování kalendáře, oblíbeného zejména u dětí, který jim pomáhá urychlit a příjemně dny zbývající do příchodu Štědrého večera. Adventní kalendář neobsahuje celou adventní dobu, začíná vždy 1. prosince a končí Štědrým dnem. Pro každý ze 24 dní je připraven nějaký drobný dáreček nebo pamlssek.

Adventní věnec se může zavěsit na dveře, ale ten je bez svíček. Pokud adventní věnec dáváte na stůl či na jiný nábytek, svíčky se na něm postupně zapalují. **Svíčky se zapalují proti směru hodinových ručiček.**

První adventní neděle je 3. prosince 2023. Lidově se označuje jako **železná neděle**. V tento den začíná advent a vše, co je s ním spojeno. Hlavně se nesmí zapomenout na rozsvícení první svíčky na věnci – Naděje.

Druhá adventní neděle vychází na 10. prosince 2023. Označuje se jako

bronzová neděle. V obchodech začíná být celkem plno. Na řadu by mělo rovněž přijít zapálení druhé svíčky na věnci – Mír.

Třetí adventní neděle letos připadá na 17. prosince 2023. Tato neděle je známá jako **stříbrná**. Na věnci se zapálí třetí svíčka – Přátelství. Do Vánoc už moc

času nezbyvá, ale stále se stihá cukroví nebo nákup dárků.

Čtvrtá adventní neděle bude 24. prosince 2023. Je označována jako **zlatá**. Letos vychází zrovna na Štědrý den. Již by mělo být všechno připraveno, advent je u konce a zapálí se čtvrtá svíčka – Láska.



Adventní věnec umí ozdobit každou domácnost

FOTO: Míla Nováková

Komu patřily adventní večery?

Veselé maškary bavily i strašily

V minulosti to nebyl jen Mikuláš, jehož příchod mohly děti v posvátný čas adventu očekávat. Snad každý den se mohly těšit na návštěvu celé řady tajemných postav. Jak se jmenovaly a kdy se vypravovaly na sváteční obchůzku? Většinou se zjevovaly v jediný večer, ale některé mohly „strašit“ vícekrát v průběhu adventu i Vánoc.

Kdo a kdy chodil?

* **Barbora** – v předvečer svátku stejnojmenné svěťce 3. prosince * **Mikuláš** – v předvečer světcova svátku 5. prosince * **Ambrož** – 7. prosince, v den světcova svátku * **Matička (Boží matka)** – 8. prosince na svátek Neposkvrněného početí Panny Marie (i jindy kolem tohoto data) * **Lucie** – 12. prosince, v předvečer svátku svěťce * **Klempera** – 19. prosince, více není známo * **Tomáš** – 21. prosince, dřív se v tento den slavil svátek sv. Tomáše Apoštola * **Perchta (Cempera, Brúna)** – večer před svátky sv. Barbory, sv. Mikuláše, před Štědrým dnem, o Štědrém večeru, před Třemi králi * **Štědrá bába (klokavá, kloncová, štouchavá bába či vrtibába)**

– o Štědrém a silvestrovském večeru a v předvečer Tří králů * **Omítačky** – v předvečer Nového roku * **Ometači** – o Štědrém večeru i v další dny Vánoc.

Jak je poznáme?

Dost těžko. Jen málokterá z postav měla nezaměnitelné vzezření – kromě nazdobeného Mikuláše byla nápadná krvežíznivá Perchta s dračím jazykem, Lucka s prapodivným zobákem a Ambrož s „kouzelnickou“ čepicí a metlou. Ostatní dost splyvaly, navíc se jejich podoba kraj od kraje lišila.

Co měl kdo na sobě?

Odění většiny adventních „strašidel“ bylo spíš skromné, jen na „svěťci“ Mikuláši se nešetřilo. Když při své obchůzce vcházel do lidských obydlí, byl skvostně vyšňořený do lesklého biskupského roucha, na hlavě mitru a v ruce berlu. Ostatní bytosti – většinou ženského rodu – si svůj večer neužily v takovém lesku. Halily se jen do obyčejného bílého hábitu, roušky či závoje.

Jak vše působilo?

Asi jak na koho. Některé postavy vystu-

povaly jako mlčenlivé, opravdu strašidelné bytosti, maskované v tváři (lucky, perchty a omítačky). Jiné nemlčely a zbožně, po vzoru Mikuláše, vybízely děti k modlení, odměňovaly je či trestaly (barbora a matička). Tyto ženské postavy chodily samy nebo ve skupině od tří do několika desítek. Někdo se jich bál (nejspíš děti), jiný se jim smál.

Co se dělo dál?

Záhadným bytostem konajícím „svatou“, či naopak „hrůznou“ povinností, pomáhaly různé masky: dragoun nebo husar, turek, cikán, žid, myslivec, kominík, sedlák se selkou, bába s koštětem i smrtka, ale také „zvířata“, jako kůň, koza, medvěd, čáp a vrána. A oblíbeného Mikuláše odjakživa provázejí čert a anděl. Početný průvod obcházel domácnosti, kde se tropily různé taškařice, a vyhrávala kapela. Každá maska za zvuků hudby předváděla, co dovede. Bavily se zdaleka nejen děti. A také se nadělovalo. Tak to probíhalo od středověku až do konce 18. století, pak tato tradice – s výjimkou mikulášské nadílky – postupně vyprchala. Není to škoda? (mn)

Využijte možnost bezplatné inzerce zimní rekreace v Kováku!

V rámci pomoci základním organizacím OS KOVO nabízí redakce časopisu Kovák možnost bezplatné inzerce volných kapacit pro zimní rekreaci. Pokud vaše ZO vlastní nebo spoluvlastní rekreační zařízení s nevyužitou kapacitou pro nadcházející zimní sezónu, nabídněte ji v časopise Kovák. Uveďte termíny, ceny a podmínky jednotlivých rekreačních zařízení, uvítáme i barevné snímky. Je také nutné uvést kontaktní telefon či adresu (nebo e-mail), popřípadě webové stránky, na nichž lze vyhledat informace o příslušném rekreačním zařízení. E-maily s nabídkou posílejte na novakova.miloslava@cmkos.cz. (red.)

Malování je pro Jiřího Paclíka cestou k vnitřní svobodě

ČESKÝ KRUMLOV – Maluje především pro sebe, aby vyjádřil své vnímání a prožitky, pro pocit svobody, přesto se jeho obrazy těší obrovské pozornosti a zkrášlují obydlí mnoha známých osobností, zejména architektů. S díly Jiřího Paclíka, známého českokrumlovského malíře a železničáře v jedné osobě, se ale setkáte i v jeho domovském městě. Zdobí například interiér kavárny Kolektiv.

Život Jiřího Paclíka ovlivnily dva fenomény. Železnice a výtvarné umění. Lásku k obojímu získal u svého dědečka, který byl železničářem a zároveň krásně maloval. „Dětství jsem prožil z velké části na železniční trati mezi Českými Budějovicemi a Rybníkem, kde můj dědeček sloužil a já s ním v práci strávil mnoho krásných chvil. Bylo fascinující pozorovat úžasnou práci železničářů a zároveň se kochat nádhernou krajinou ubíhající podél železniční trati,“ vzpomíná Jiří Paclík na své dětství.

Propojení železnice a umění proto vnímá jako naprosto samozřejmé. „Spousta železničářů má umělecké sklony, patří to k sobě. Železnice, to je volá-

ni dalek, inspirace, svoboda, stejně jako umění. Navíc koleje nejsou, na rozdíl od silnice, v krajíně rušivým elementem. Přirozeně do ní zapadnou,“ říká Jiří Paclík, který vystudoval střední železniční průmyslovou školu a přes deset let žil ve Spojených státech amerických, kde se věnoval grafickému designu. Přesto má nejraději jihočeskou krajinu, kterou také zvětňuje na svých plátnech.

„Téměř všechny obrazy, které jsem dosud namaloval, jsou z okolí Holkova u Velešína. Byla zde vždy krásná a klidná krajina s dalekými výhledy a prostorem pro snění a představy,“ říká českokrumlovský malíř Jirka Paclík a prozrazuje, jak vznikají jeho díla. „Pozoruji kraji-

nu, nechávám ji plynout svojí hlavou a někde tam vždy něco uvízne, nějaký moment, nějaké místo. Uvnitř hlavy pak vše v klidu dozrává, vypadávají detaily, až nakonec přijde kompozice celkové krajiny. Nechám ji na sebe chvíli působit a pak zamířím do ateliéru. Prohlížím skicář a vybírám, jak které téma zpracuji,“ vysvětluje Jiří Paclík. Na malá plátna pak vytváří složitější kompozice, zatímco na velkých nechává dominovat krásu volné krajiny.

Ve svých dílech potřebuje vyjádřit prostor, drží se proto takzvané středové linie. „Všechny mé obrazy jsou vlastně pomyslným oknem do krajiny. Jsou prostorné a otevřené, to hlavní, co chci v obraze zachytit, je vždy v jeho středu. S minimem se snažím vyjádřit duši daného místa,“ přibližuje malíř svá díla. Drží se pravidla, že v jednoduchosti je síla. Toto motto ctí i při své práci grafického designéra, když navrhuje loga firem a společností. „Minimum je potřeba vyjádřit maximum, vystihnout v logu celou duši podniku,“ říká jen krátce ke své další profesi, které se věnuje.

V současné době prochází jeho umělecký život významnou proměnou. Opouští krajinu kolem Holkova a začíná ve svých obrazech zachycovat krásy okolí Českého Krumlova. „V okolí Holkova, v místech, kde jsem celý život čerpal inspiraci, se dnes staví dálnice, která krajinu úplně znehodnotila. Ale vše špatné je k něčemu dobré. Začal jsem objevovat zajímavá místa v okolí svého současného bydliště. Nově objevuji kouzlo krajiny za Kletí, z druhé strany v okolí Kvítkovic a Brlohu,“ bere věci s nadhledem Jiří Paclík.

Zamýšlí se nad tím, proč tolik tíhne k malování otevřené krajiny. „Došel jsem k přesvědčení, že je to místem, kde žiji, v centru Českého Krumlova, v úzké uličce, kde se neustále pohybuje plno lidí. Potom jsem šťastný na cestě mezi loukami a poli, kde nikoho nepotkám,“ dodává s úsměvem Jiří Paclík, kterého, pokud zrovna nemaluje, můžete spatřit v kabině motorového vlaku brázdícího šumavskou krajinu.

Text a foto Vilém Flášar



	MEZINÁRODNÍ KÓD VÝCHOVNÍHO TIMORU	ANGL. UCHO	LÉK PROTI REVMATIZMU	PIGMENTOVÝ NÁDOR		KOTRMELC	OSOBNÍ ZAJMENO	ŠPRIM	bitevní šik		ČÍSLOVKA	domnělá vyzvaovací síla	citoslovce chynnutí	OBLEČENÍ		MALÝ HRNEK	OSINA
ANGL. DRUŽSTVO					SLOV. KÚŽE					VODNÍ SPORT					citosl. plášení		
STAROŘEK					Tajenka					SEMITSKÉ BOŽSTVO					RADIOTELEFON /ZKR./		
										PÍSMENO A					DOMÁCKY KLOTILDA		
DĚLNICKÁ TRÍDA												HEZKY					
												Tajenka					
	LÉKAŘSKÉ OBVAZIVO	DRUH PRAČIHO PRAŠKU	ANGL. ČÍHAT				PŘÍMKA DOTYKAJÍCÍ SE KŘIVKY	KAVKAZSKÝ DRŇKACÍ NÁSTROJ					VNIKNUTÍ		NEJMĚHUTNĚJŠÍ HORSKÝ SYSTÉM EVROPY		
VNIKNOUT								PŘÍRODNÍ KAMENNÝ ÚTVAR						ZRAKOVÉ ORGÁNY	JIHOAMERIC. KUNOVITÁ SELMA		
								PRÁNÍ /HOVOR./								NÁZEV HLÁSKY	
uzavíratelná tlaková nádoba pro sterilizaci									UŠLECHTLÁ ŽELEZA							NOSIT	
									MALÁ SYMETRÁLA								
TYP KONDENZÁTORU						MODEL AUTOMOBILY KIA	OSTUDA			chléb opečený							
										BERLÍNSKÁ AUTOMOBILOVÁ DRÁHA							
SPZ PRAHY				NEPOUŽÍVÁNÍ NÁSILÍ PROTI ŽIVÝM TVOŘIVM (BUDHISM) culik, perčin							JEMNÁ KAŠOVITÁ HMOTA					CITOSL. KVIKANI	ÚRODNÉ MÍSTO V POUŠTI
											BALÍK Z KLESTI						
	značka kosmetiky	řítit se	ZKR. PRO PŘÍBLIŽNÉ PLAMEN				DRUH BROUKA						ESPERANT. "VRECKO"				
							OSTNY										
dítě nebo častější emérka vydaná zpravidla na zakrouhlenou částku								ZLODĚJ AUT NEVIDITEL. PRALÁTKA PROSTUPUJÍCÍ VESMÍR									
														TVOJE			
oční víčko - anat.									ANGL. SEDM					nastrojit			
									CHOVÁNÍ							RUSKÁ PŘEDLOŽKA	
																HŮL	
MINERÁLNÍ VODA				DOMÁCKY NANĚTA						bouchačka /hračka-náf./							
				FRANCOVKA													
bojový postoj v karate						KANADSKÉ SÍDLO					žerty / náf./						
						1/100 PRAVĚHO ÚHLU					omyvat. náletová hmola						OPIČÍ
SPZ OSTRAVY			PLYN DO AUT (ZKR.)					ŠUPLÍK						HEDVÁBÍ			
			CHYBNÝ ČIN														
	zbožňování	NEMOC KOŽNÍ	bavlna dolnoegyptská				PLOŠNÁ VYMĚRA POZEMKU	ANGL. DÍTĚ				FILIPÍN. EPOS Z PŘEDSPA- NĚLSKÉHO OBDOBÍ		PÁSKA			
ROČENKA								PISEM- NOSTI						ODLIŠNÍ (SLOVEN- SKY)			ŘÍMSKY 29
								VÝROBKY						PRAŽSKÁ SPZ			
ANGL. DEN				KONZER- VOVAT KOUREM					MLÁDATA SKOTU								ŘÍMSKY 12
				TUREK					OPAK PLUS								
HOROLO- GIUM						POVR- CHOVÝ DŮL				ŘÍMSKY 14				LYŽÁŘSKÝ VÝTAH		ŘÍMSKY 20	
						TU MÁTE				ČÁSTI HLAV						ŠVÉDSKÝ OSTROV	
SPZ RIETI (ITÁLIE)			DRUH RYCHLÉHO OBČER- STVENÍ								ŘÍMSKY 1108						
			lázně švédské								ANGL. SÁZKA						
POZEMŠTAN					OZNAČENÍ VLAKŮ SUPERCITY		ANEBO (ZAST)								ŘÍMSKY 69		
															RUSKÝ SOUHLAS		
zmije rohatá							rulička /fid./										
LÁTKY AROMA- TICKÉ								ODVAR Z LÉČIVÝCH BYLIN					SLOVEN. PŘIROV- NÁNÍ				

Vydává OS KOVO > IČO: 49276832 • Redakční uzávěrka ve čtvrtek před dnem vydání v 11 hodin • www.oskovo.cz • Redakce: šéfredaktor Jan Exner, exnerjan@cmkos.cz; tajemnice Miloslava Nováková, 775.670.721.novakova.miloslava@cmkos.cz; Adresa redakce a vydavatele: nám. W. Churchilla 2, 130 00 Praha 3 • Grafická úprava: Daniel Adam, Vydáno ve vydavatelství Enigma, s. r. o. • Objednávky vyřizuje redakce • Nevyžádané rukopisy, fotografie a kresby se nevracejí! • Za obsah inzerce redakce nezodpovídá • Podávání novinových zásilek povolila Česká pošta, s. p., odštěpný závod - Praha, č.j. nov. 6094/96 ze dne 20. 8. 1996 • ISSN - 0332-9270 • MK ČR E 4605

SPRÁVNÉ ZNĚNÍ TAJENKY Z ČÍSLA 19: Tomáš Garrigue Masaryk president.

Správně luštila a potřebné štěstí při losování měla Štěpánka Kubincová z Dolního Benešova. Blahopřejeme! Získává výhru od vydavatelství Enigma, které připravuje naši křížovku a je také vydavatelem časopisu Křížovka pro každého, jehož další číslo vychází 21. listopadu. Na tajenku z tohoto čísla čekáme do 4. prosince 2023 na doručovací adrese redakce nebo na e-mailu novakova.miloslava@cmkos.cz.